

Trygghet i

arbetslivets

förändringar

2020



Työllisyysrahasto
Sysselsättningsfonden | Employment Fund

ÅRSBERÄTTELSE

Innehåll



ÅRSBERÄTTELSE 2020

- 3** Nyckeluppgifter 2020
- 4** Verkställande direktören har ordet
- 6** Sysselsättningsfonden i korthet
- 8** Strategi, mission, vision och värden



11 STYRELSENS VERKSAMHETSBERÄTTELSE

- 12** Sysselsättningsfondens uppdrag
- 14** Samarbete med intressentgrupper
- 15** Arbetslöshetsförsäkringspremier
- 20** Vuxenutbildningsförmåner
- 27** Ekonomi
- 31** Investeringsverksamhet
- 34** Riskhantering
- 37** Personal
- 39** En titt på det kommande året
- 40** Förvaltnings- och styrsystem
- 52** Belöningsrapport



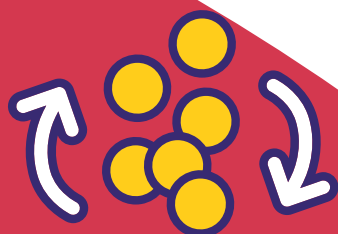
57 BOKSLUT

- 58** Bokslut (IFRS)
- 61** Noter till bokslutet
- 99** Revisionsberättelse



Nyckeluppgifter 2020

Vi finansierar arbetslöshetsskyddet och vuxenutbildningsförmånerna även i undantagssituationer.



Vi finansierade arbetslöshets- och vuxenutbildningsförmåner med

3 947

miljoner euro. Vår likviditet höll sig på en god nivå.



Vi beviljade vuxenutbildningsstöd till

27 066

personer, vilket återigen är ett rekord.



Både vuxenutbildningsstödet och ärende- och handläggningssystemen förnyades i augusti.

Verkställande direktören har ordet

Trots exceptionella omständigheter har vi utfört vår grunduppdrag väl år 2020.

Sysselsättningsfonden gick in i 2020 med goda ekonomiska förutsättningar. Fondens konjunkturbuffert uppnådde nästan den tillåtna maximigränsen, och fondens långfristiga lån hade betalats av året innan. I början av 2020 började vi använda inkomstuppgifterna i inkomstregistret vid handläggningen av vuxenutbildningsförmåner. I mars 2020 orsakade coronaviruspandemin stora förändringar i samhällslivet runt om i hela världen. Finland var inget undantag, och det visade sig även i Sysselsättningsfondens verksamhet. I mitten av mars började vi arbeta så gott som uteslutande på distans. Samtidigt tog vår personal snabbt ett språng in i det digitala distansarbetet och lärde sig nya arbetsmetoder.

Redan i början av coronaviruspandemin blev det tydligt att det förändrade ekonomiska läget och den förändrade sysselsättningssituationen skulle innebära stora utmaningar för fondens ekonomi och likviditet. I mars

appellerade Sysselsättningsfondens styrelse till regeringen för att trygga likviditeten och utbetalningarna av arbetslöshetsdagpenningar. Med hjälp av flera åtgärder och ett gott samarbete med statsmakten och finansinstituten kunde vi trygga finansieringen av de markant ökade utgifterna och utbetalningarna av arbetslöshetsskyddet. Det var särskilt viktigt för oss att trygga finansieringen av arbetslöshetsskyddet, eftersom arbetslöshetsskyddet kan utgöra den enda inkomstkällan som säkerställer de arbetslösas dagliga försörjning.

ÅTGÄRDER FÖR ATT SÄKRA BETALNINGSFÖRMÅGAN

I våras avtalade Sysselsättningsfonden med fem nordiska banker om revolverande kreditlimiter (RCF) på sammanlagt 800 miljoner euro och erhöll statsborgen för dem. I juni emitterade vi två masskuldebrevslån på sammanlagt 1 200 miljoner euro. >>



Den finska staten tryggade vår finansiering även genom att under 2020 betala ut en statsandel som motsvarar grunddagpenningarnas andel av dagpenningar till permitterade. Detta hade stor betydelse, eftersom just permitteringsutgifterna ökade under våren och sommaren.

Resultatet för 2020, dvs. förändringen i nettoförmögenheten, visade ett betydande underskott, och vi har använt medel som samlats i vår konjunkturbuffert för att täcka detta. Utsikterna för ekonomin 2021 är osäkra, men förväntningen är en ekonomisk tillväxt när coronaviruspandemin sannolikt börjar lätta till följd av vaccineringen. Antalet arbetslösa arbetssökande förväntas dock hålla sig på dagens förhöjda nivå under 2021.

I augusti beslutade Sysselsättningsfondens förvaltningsråd att föreslå social- och hälsovårdsministeriet en måttlig höjning av arbetslöshetsförsäkringspremierna för 2021 och på så sätt trygga fondens förmåga att täcka utgifterna för arbetslöshetsskyddet.

Riksdagen godkände under våren 2020 en lagreform för vuxenutbildningsstödet som trädde i kraft i början av augusti. Vi förberedde oss för de kommande ändringarna bland

annat med en ny ärendehanteringstjänst och ett nytt handläggningssystem för förmåner samt automatiserad handläggning av betalningsansökningarna. Alla projektmål kunde inte uppnås inom den ursprungliga tidsplanen, men med gemensamma ansträngningar lyckades vi trygga handläggningen av ansökningarna och utbetalningarna av vuxenutbildningsstödet under hösten. Vi förberedde oss även för nästa fas avseende inkomstregistret som innebär att de förmåner som beviljats av oss anmäls till inkomstregistret, och från och med 2021 används förmåsuppgifter som anmäls till inkomstregistret vid handläggningen av ansökningar.

KONTINUERLIG UTVECKLING

Under 2020 samarbetade vi i hög grad med våra viktiga intressentgrupper. Vi fortsatte arbetet med att utreda hur välkänd Sysselsättningsfonden är och hurdant rykte den har bland den stora allmänheten och bland inflytelserika personer. Resultaten visade att förtroendet för oss och stödet från våra intressentgrupper ligger fortsatt på en skälig nivå.

I december fattade den finska regeringen ett antal beslut som innebär en del förändringar för Sysselsättningsfondens verksamhet.

Arbetslöshetsskyddets tilläggsdagar fasas ut stegvis från och med år 2023. Samtidigt försvinner den självriskpremie som Sysselsättningsfonden samlat in. Beslutet inkluderar ett nytt omställningsskydd som ska finansieras av Sysselsättningsfonden.

I slutet av året tillsatte social- och hälsovårdsministeriet en utredningsgrupp med uppgift att utvärdera hur Sysselsättningsfondens nuvarande uppdrag, stödformer och tjänster till arbetsgivare och enskilda individer stödjer kontinuerligt lärande och upprätthållande av arbetsförmågan ur arbetsgivarens, individens och samhällets synvinkel.

Trots de exceptionella omständigheterna har vi lyckats bra med vårt grunduppdrag under 2020. All vår verksamhet grundar sig på en kompetent och engagerad personal. Vi vill rikta ett varmt tack till alla fondens medarbetare. Det här året har krävt ett nära och bra samarbete av oss alla. Utvecklingen av Sysselsättningsfondens verksamhet fortsätter även under 2021.

JANNE METSÄMÄKI
verkställande direktör

Sysselsättningsfonden i korthet

Sysselsättningsfonden är en viktig del av det finländska systemet för social trygghet. Fonden samlar in arbetslöshetsförsäkringspremier som används för att finansiera arbetslöshetsskyddet och främja kompetensutvecklingen genom vuxenutbildningsförmåner.

VI FINANSIERAR ARBETSLÖSHETSSKYDDET

Sysselsättningsfonden finansierar arbetslöshetsskyddet genom att till arbetslöshetskassorna betala de medel som behövs för inkomstrelaterade dagpenningar. Fonden sköter även utbetalningen av statsandelar till arbetslöshetskassorna. Av intäkterna från arbetslöshetsförsäkringspremierna redovisas årligen till FPA den andel som motsvarar andelen för löntagare som inte hör till kassorna. Med intäkterna från arbetslöshetsförsäkringspremierna finansieras utöver arbetslöshetsskyddet för arbetslösa även arbetspensionen som ackumuleras under perioden med inkomstrelaterad arbetslöshetsdagpenning. Dessa andelar redovisas till Pensionssäkerhetscentralen och Statens Pensionsfond.

En arbetstagare kan få en lönegaranti som betalas av arbets- och näringsministeriet, om hen har lönefordringar på grund av arbetsgivarens insolvens. Även den här förmånen finansieras med arbetslöshetsförsäkringspremier.

VI BEVILJAR VUXENUTBILDNINGSFÖRMÅNER

Sysselsättningsfonden betalar ut vuxenutbildningsstöd och yrkesexamensstipendier som används för att stödja yrkesinriktad kompetensutveckling hos personer i arbetslivet. Vuxenutbildningsstödet för löntagare och yrkesexamensstipendierna finansieras i sin helhet med avkastningen från arbetslöshetsförsäkringspremiererna. Vi finansierar även arbetspensionen för tiden då man uppbär vuxenutbildningsstöd, och den redovisas till Pensionsskyddscentralen och Statens Pensionsfond. Staten betalar vuxenutbildningsstödet för företagare och yrkesexamensstipendierna för statliga arbetstagare.

ÖVRIGA UPPDRAG

Sysselsättningsfonden fastställer och uppbär självriskpremier för arbetslöshetsskyddet för arbetslösa från arbetsgivare. Om en arbetsgivare säger upp eller permitterar en äldre arbetstagare, och arbetstagaren blir långtidsarbetslös, kan arbetsgivaren

Sysselsättningsfonden utgör en del av social- och hälsovårdsministeriets förvaltningsområde. Fondens verksamhet övervakas av Finansinspektionen.

vara skyldig att betala en självriskpremie. Med premien finansieras utgifterna för arbetslöshetsförmåner till uppsagda eller permitterade arbetstagare.

En arbetsgivare som upphävt en arbetstagares anställningsförhållande i strid med bestämmelserna i arbetsavtalslagen är skyldig att betala skadestånd till arbetstagaren. Arbetsgivaren ska även till Sysselsättningsfonden redovisa det avdrag som ska göras på ersättningen och som baserar sig på de utbetalade inkomstrelaterade dagpenningbeloppen. I dessa tvister gällande upphörande av anställningsförhållanden agerar Sysselsättningsfonden samordnande sakkunnig i frågor som rör ersättning som ska betalas och arbetslöshetsförmåner som arbetstagaren mottagit.

Fonden beviljar även utbildningsersättning för arbetsgivare till exempel till kommuner, församlingar, föreningar och stiftelser. Med utbildningsersättningen förbättrar man arbetsgivarnas möjligheter att ordna utbildning för sina anställda i syfte att utveckla deras yrkeskompetens.

Sysselsättningsfonden har en konjunkturbuffert, vars syfte är att trygga en jämn premieutveckling för arbetslöshetsförsäkringspremier-

Nyckeltal

mn euro	2016	2017	2018	2019	2020	Förändring mn euro	Ändring %
INTÄKTER							
Arbetsgivarpremieintäkt	2 043	1 769	1 458	1 238	993	-246	-19,8 %
Löntagarpremieintäkt	870	1 243	1 519	1 379	1 073	-307	-22,2 %
Statsandelen kassor	1 102	945	774	688	1 248	561	81,6 %
Självriskpremieintäkt	66	54	50	39	26	-13	-32,8 %
Finansiella intäkter netto	-4	-5	-7	8	-16	-25	
INTÄKTER SAMMANLAGT	4 077	4 006	3 794	3 353	3 324	-29	-0,9 %
UTGIFTER							
Arbetslöshetskassor	-1 581	-1 320	-1 068	-954	-1 372	419	43,9 %
Statsandelen kassor	-1 102	-945	-774	-685	-1 245	560	81,7 %
Pensionsskyddscentralen	-846	-768	-620	-577	-870	293	50,8 %
Folkpensionsanstalten	-167	-208	-228	-206	-207	2	0,8 %
Vuxenutbildningsförmåner	-116	-151	-187	-187	-197	10	5,5 %
Arbets- och näringsministeriet	-23	-19	-20	-24	-25	1	5,6 %
Statens Pensionsfond	-11	-13	-12	-8	-9	1	19,1 %
Försäkringsbolag	-1	0	0	0	0	0	
Förvaltningskostnader	-12	-11	-13	-19	-21	2	
UTGIFTER SAMMANLAGT	-3 859	-3 435	-2 921	-2 659	-3 947	1 288	48,4 %
PERIODENS RESULTAT	220	572	872	694	-623		
NETTOFÖRMÖGENHET	-466	106	969	1 668	1 045		

na. Målet är att under goda tider samla en buffert som kan användas när arbetslösheten ökar och därmed hålla premiehöjningarna på

en lägre nivå. Under de senaste 20 åren har konjunkturbufferten använts flera gånger för att balansera premiehöjningarna.

Strategi, mission, vision och värden

Sysselsättningsfondens strategi omfattar mission, vision, strategiska mål samt värden.

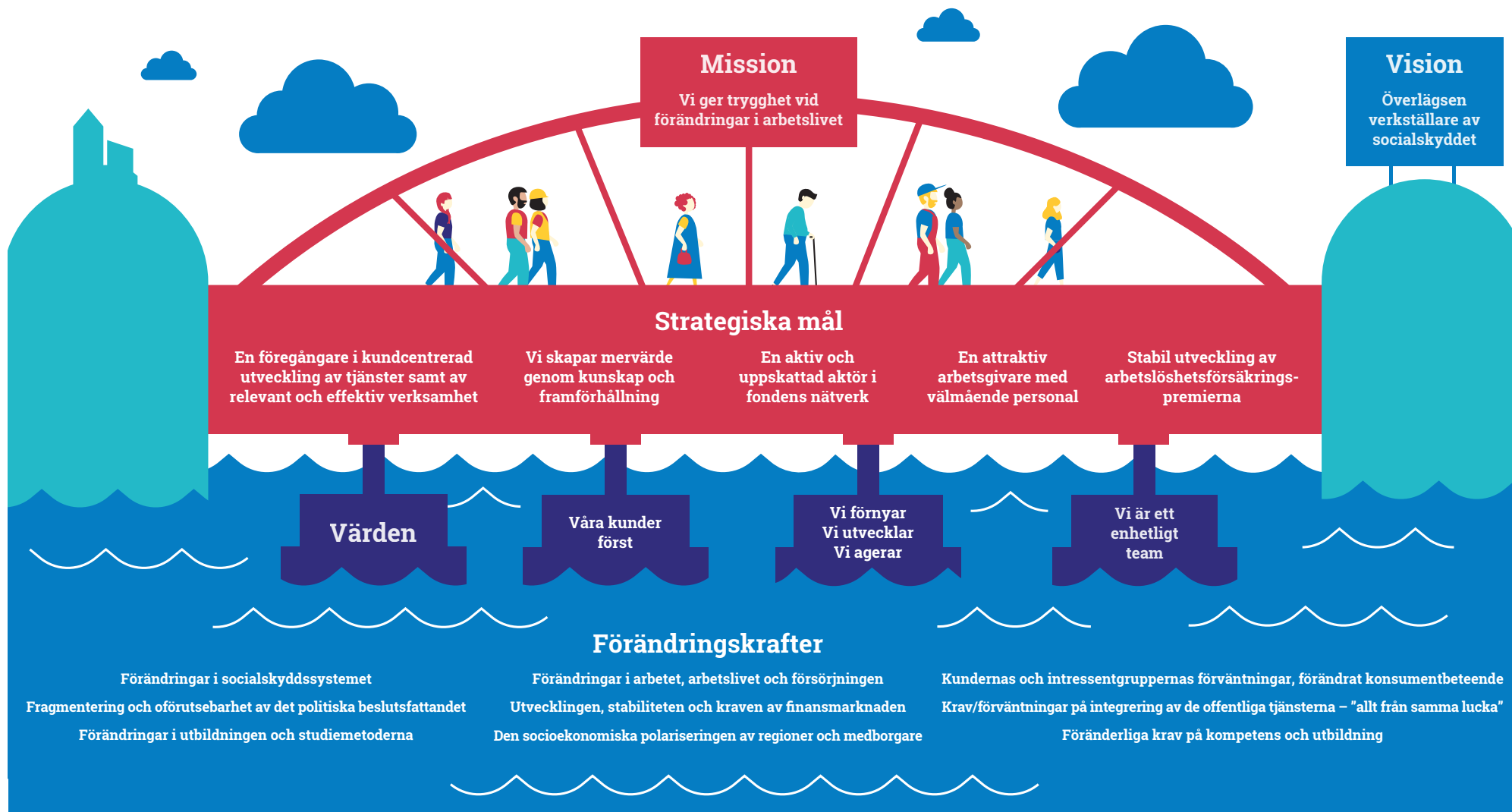
Under 2020 fokuserade vi särskilt på att bygga upp grunden för Sysselsättningsfonden samt de första stegen mot att genomföra vår strategi. Det centrala var kontinuerlig förbättring – att förenkla, effektivisera och kvalitetssäkra verksamheten, och människan – att bygga upp arbetsbeskrivningar och yrkeskompetens för att stödja utveckling.

Våra strategiska mål är

- att vara föregångare i utvecklingen av kundorienterade tjänster
- att utveckla verksamhetens påverkan och effektivitet samt skapa mervärde med kunskap och framförhållning
- att vara en aktiv och uppskattad aktör i fondens nätverk
- att vara en attraktiv arbetsgivare med anställda som mår bra
- att utvecklingen av arbetslöshetsförsäkringspremierna håller sig på en jämn nivå.



Sysselsättningsfondens strategi



” Sysselsättningsfonden har tre huvuduppgifter.

Sysselsättningsfondens mission är: *Vi ger trygghet i arbetslivets förändringar.* Visionen är att vara en överlägsen verkställare av socialskyddet. Fondens tre grunduppdrag är finansiering av arbetslöshetsförmåner, fastställande och uppbärande av premier

samt beviljande och finansiering av vuxenutbildningsförmåner.

Fondens värden är: våra kunder först, vi förnyar, vi utvecklar, vi agerar och vi är ett enhetligt team.

Fondens verksamhetsplaner för 2020 och 2021 utarbetades i enlighet med de strategiska målen, och de innebär gott om arbete även för de kommande åren. Sysselsättningsfondens styrelse gör en årlig och regelbunden bedömning av hur de strategiska målen framskrider.



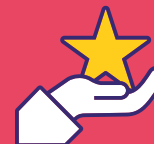
MISSION

Vi ger trygghet
i arbetslivets förändringar



VISION

Överlägsen verkställare
av socialskyddet



VÄRDEN

Våra kunder först
Vi förnyar, vi utvecklar, vi
agerar
Vi är ett enhetligt team

A large, stylized white silhouette of a bird, possibly a crane or heron, is positioned on the left side of the page. The bird is facing right and has a long neck. The background is a solid red color.

Styrelsens verksamhets- berättelse

Sysselsättningsfondens uppdrag

Sysselsättningsfondens huvuduppgifter är finansiering av arbetslöshetsförmåner, fastställande och uppbärande av arbetslöshetsförsäkringspremier samt beviljande och finansiering av vuxenutbildningsförmåner.

Fonden samlar in arbetslöshetsförsäkringspremier från arbetsgivare och löntagare. Från och med januari 2019 fastställs premierna i enlighet med löneuppgifterna i inkomstregistret. Premiaprocentalen fastställs årligen genom en lag som godkänts av riksdagen. I syfte att säkerställa en jämn premieutveckling har fonden en konjunkturbuffert som kan användas till att jämna ut den premiehöjande effekten vid växande arbetslöshet.

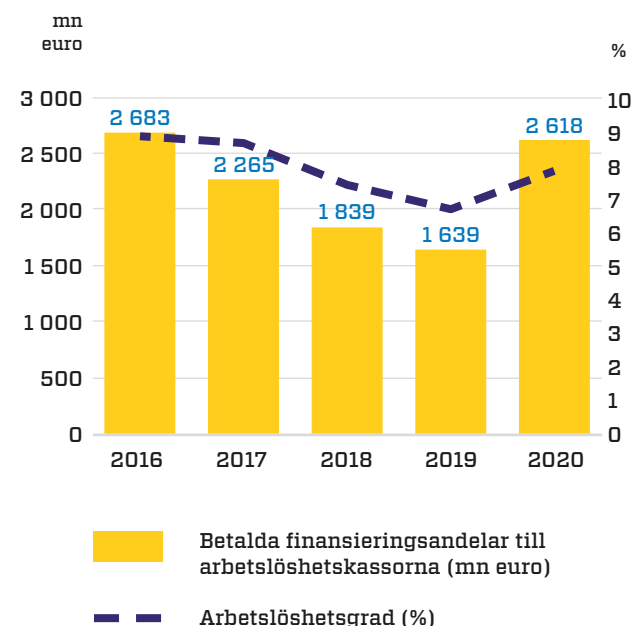
Både det inkomstrelaterade arbetslöshetsskyddet som betalas av arbetslöshetskassorna och arbetslöshetsskyddet som

betalas av FPA är förmåner som finansieras av Sysselsättningsfonden. Även beviljade vuxenutbildningsstöd och yrkesexamensstipendier omfattas av de förmåner som fonden finansierar. Sysselsättningsfonden förmedlar till arbetslöshetskassorna en andel till arbetslöshetsdagpenningen som motsvarar storleken på grunddagpenningen som staten betalar.

Sysselsättningsfonden svarar även för finansiering av arbetspension som ackumuleras under de perioder som arbetslöshetsdagpenning, alterneringsledighet och vuxenutbildningsstöd utbetalas.

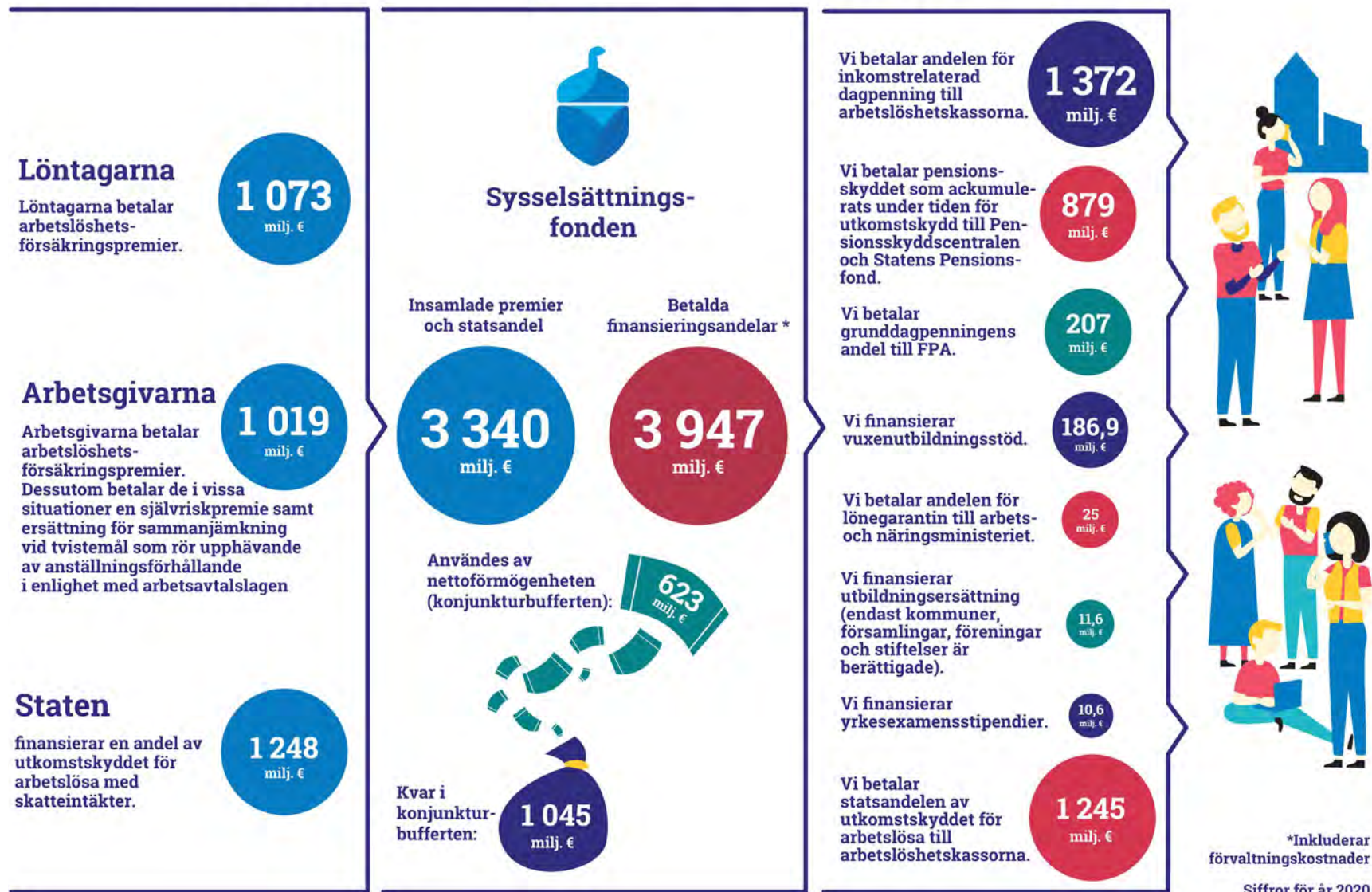
Arbetslöshetsförsäkringssystemet fungerar så att löntagarnas och arbetsgivarnas arbetslöshetsförsäkringspremier används direkt och i sin helhet till finansiering av arbetslöshetsskyddet, vuxenutbildningsförmånerna, lönegarantierna och pensionskyddet. Dessutom finansieras bland annat utbildningsersättningar och självriskpremier

Sysselsättningsfondens finansiering till arbetslöshetskassorna



med dessa medel. Under 2020 finansierade vi sammanlagt 3 947 miljoner euro i arbetslöshets- och vuxenutbildningsförmåner.

Vi finansierar i stor utsträckning det finländska arbetslivet



Under 2020 finansierade Sysselsättningsfonden sina stödmottagare med insamlade arbetslöshetsförsäkringspremier och skattefinansierade statsandelar samt med cirka 623 miljoner euro från den insamlade konjunkturbufferten.

Samarbete med intressentgrupper

Ett av Sysselsättningsfondens strategiska mål är att vara en aktiv och uppskattad aktör i fondens nätverk.

Sysselsättningsfonden har ett nära samarbete med flera olika intressentgrupper avseende både genomförandet av sina uppdrag och lagstiftningen och påverkar sin verksamhetsmiljö genom informationsdelning och sakkunnigarbete.

Under 2020 samarbetade vi med arbetslöshetskassorna, ministerierna, Pensionsmyndigheten, FPA, Olycksfallsförsäkringscentralen, Skatteförvaltningen och ett flertal andra intressentgrupper. I frågor som rör vuxenutbildningsförmåner och kompetensutveckling har Sysselsättningsfonden haft ett tätt samarbete med läroanstalter. Samarbete med intressentgrupper sker även över statsgränserna: fonden är medlem i socialförsäkringsanstaltens europeiska ESIP-organisation (European Social Insurance Platform) och deltar i socialförsäkringsanstaltens nordiska samarbete.

Fonden kommunicerar och interagerar målinriktat med sina intressentgrupper genom olika kanaler och beaktar varje intressentgrupps behov. Exempelvis kommunicerar Sysselsättningsfonden regelbundet via nyhetsbrev med riksdagsledamöter och med arbetsgivare som betalar arbetslöshetsförsäkringspremier. Under 2020 anordnade man även webinarier för läroanstalter och sökande av vuxenutbildningsstöd.

Sysselsättningsfonden har som mål att vara en intressant informationskälla för medier i frågor som rör löntagares socialskydd, arbetslöshetsförsäkringspremier och kompetensutveckling. Fonden erbjuder och förmedlar information till intressentgrupper och även medier samt publicerar pressmeddelanden regelbundet.



Arbetslöshetsförsäkringspremier

Sysselsättningsfonden fastställer och uppbär arbetslöshetsförsäkringspremier samt övervakar att arbetsgivare uppfyller sina skyldigheter relaterade till arbetslöshetsförsäkringspremierna.

Betalningsskyldigheten avseende arbetslöshetsförsäkringspremier grundar sig i lagen om finansiering av arbetslöshetsförmåner (555/1998). Betalningsskyldigheten avser både arbetsgivare och arbetstagare. Alla arbetsgivare med anställda och arbetstagare som fyllt 17 år men ännu inte fyllt 65 år är skyldiga att betala arbetslöshetsförsäkringspremier. En arbetsgivare som under ett kalenderår har betalat ut sammanlagt över 1 300 euro i lön till en arbetstagare är skyldig att betala arbetslöshetsförsäkringspremierna.

Arbetsgivaren betalar både löntagarens och arbetsgivarens arbetslöshetsförsäkringspremier till Sysselsättningsfonden i enlighet med årets betalningsprocent. Arbetsgivaren gör ett avdrag för löntagarens andel av arbetslöshetsförsäkringspremierna från lönen i samband med löneutbetalningen. Arbetsgivaren anmäler utbetalda löner till inkomstregistret, och därifrån förmedlas uppgifterna till Sysselsättningsfonden. Sysselsättningsfonden fastställer arbetslöshetsförsäkringspremierna



Sysselsättningsfonden fastställer arbetslöshetsförsäkringspremierna utifrån löneuppgifter som anmäls till inkomstregistret.

för arbetsgivare utifrån de löneuppgifter som anmäls till inkomstregistret.

Lön från arbets- eller tjänsteförhållanden, bonusar eller annat vederlag som betalats ut eller avtalats som ersättning för arbete betraktas som lön som ligger till grund för arbetslöshetsförsäkringspremierna. En delägare såsom avses i lagen om arbetslöshetsskydd är betalningsskyldig, men delägarens betalningsprocent är lägre än löntagarens. En företagare såsom avses i lagen om pension för företagare och lagen om pension för lantbruksföretagare är inte betalningsskyldig.

ARBETSLÖSHETSFÖRSÄKRINGSPREMIENS STORLEK ÅR 2020

Sysselsättningsfondens förvaltningsråd gjorde 29.8.2019 en framställan om arbetslöshetsförsäkringspremier för år 2020 till social- och hälsovårdsministeriet. I enlighet med framställningen sänktes betalningsprocenten för 2020. (I verksamhetsberättelsen presenteras motsvarande siffror för 2019 inom parentes.)

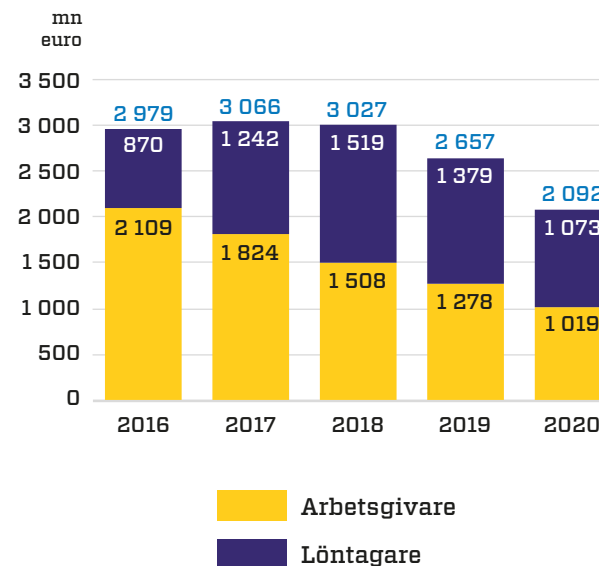
Arbetslöshetsförsäkringspremier för löntagare var 1,25 % (1,50 %) av lönen. Arbetslöshetsförsäkringspremier för arbetstagare var 0,45 % (0,50 %) av lönen, om lönebeloppet var under 2 125 500 (2 086 500) euro, och 1,70 % (2,05 %) av lönen för den del som översteg beloppet. Arbetsgivarnas genomsnittliga premie var 1,25 % (1,50 %).

Arbetslöshetsförsäkringspremier för delägare i ett företag enligt lagen om arbetslöshetskydd var 0,65 % (0,78 %) av lönen. Arbetslöshetsförsäkringspremier som en arbetsgivare betalar för en delägare i ett företag var 0,45 % (0,50 %) av lönen.

Arbetslöshetsförsäkringspremier för statliga affärsverk var 0,45 % (0,50 %) av lönesumman, om lönebeloppet var under 2 125 500 (2 086 500) euro, och 0,99 % (1,16 %) av lönen för den del som översteg beloppet. Arbetslöshetsförsäkringspremier för universitet var 0,45 % (0,50 %) av lönen, om lönebeloppet var under 2 125 500 (2 086 500) euro, och 1,21 % (1,38 %) av lönen för den del som översteg beloppet.

2020 års intäkter från arbetslöshetsförsäkringspremier för arbetsgivare uppgick till sammanlagt 993 miljoner euro (1 238 mn euro), och intäkterna från arbetsgivarens självriskpremier uppgick till sammanlagt 26 miljoner euro (39 mn euro.) Intäkterna från arbetslöshetsförsäkringspremier för löntagare uppgick till totalt 1 073 miljoner euro (1 379 mn euro). Sysselsättningsfonden lyckades väl med att samla in 2020 års premier med tanke på den generellt svåra ekonomiska situationen i Finland. Omkring 0,3 % (0,4 %) av 2020 års förfallna betalningar förblev öppna.

Insamlade arbetslöshetsförsäkringspremier



AUTOMATISERING ANVÄNDES I ÄNNU HÖGRE GRAD VID FAKTURERINGEN AV ARBETSLÖSHETSFÖRSÄKRINGSPREMIER

1.1.2019 började man använda löneuppgifterna i det nationella inkomstregistret vid fastställandet av arbetslöshetsförsäkringspremier. Arbetslöshetsförsäkringspremierna fastställs utifrån löneuppgifter som arbetsgivaren anmält till inkomstregistret. Arbetsgivare är skyldiga att anmäla utbetalade löner till inkomstregistret.

Införandet av inkomstregistret medförde en förnyelse av betalningsförfarandena för arbetslöshetsförsäkringspremier på Sysselsättningsfonden. Sedan 1.1.2019 har det funnits två alternativa tillvägagångssätt vid fastställandet och uppbärandet av premierna: s.k. realtidsmodellen och förskottsmodellen. Utgångspunkten är att arbetslöshetsförsäkringspremierna fastställs fyra gånger om året (april, juli, oktober och januari) baserat på de faktiska löneutbetalningar som arbetsgivare anmäler till inkomstregistret.

Arbetslöshetsförsäkringspremierna har dock på arbetsgivarens begäran kunnat fastställas i förskott. Enligt förskottsmodellen fastställs en förskottsavgift för arbetslöshetsförsäkringspremierna för arbetsgivare före försäkringsårets

början med fyra delbetalningar. Vid utgången av försäkringsåret har man fastställt en slutlig arbetslöshetsförsäkringspremie för arbetsgivaren, och betalat ut förskottsåterbetalningar eller krävt in utjämningsbelopp. Även i förskottsmodellen används de anmälda löneuppgifterna i inkomstregistret som grund för fastställandet av premien.

Baserat på våra erfarenheter av användningen av inkomstregistret har vi uppmärksammat att det inte längre finns någon större efterfrågan på förskottsmodellen från arbetsgivarnas sida. Under försäkringsåret 2020 valde 64 arbetsgivare förskottsmodellen som beräkningsmetod av sammanlagt 147 854 betalningsskyldiga arbetsgivare, dvs. omkring 0,04 % av alla arbetsgivare.

En lagändring om utfasning av förskottsmodellen fastställdes 11.12.2020, och modellen fasis ut från och med 1.1.2021. Från och med 2021 fastställs arbetslöshetsförsäkringspremierna för alla arbetsgivare baserat på de faktiska löneutbetalningar som anmäls till inkomstregistret.

Löneuppgifter som anmäls till inkomstregistret och fakturering som baseras på faktiska löneutbetalningar minskar arbetsgivarens

administrativa arbetsböda eftersom arbetsgivaren inte behöver göra separata anmälningar avseende arbetslöshetsförsäkringspremierna till Sysselsättningsfonden. Sysselsättningsfonden justerar automatiskt de redan fastställda arbetslöshetsförsäkringspremierna när arbetsgivare gör ändringar i uppgifterna till inkomstregistret. Justeringen görs i regel i samband med nästkommande faktureringsperiod. Arbetsgivaren behöver alltså inte göra en separat begäran om premiejustering till Sysselsättningsfonden när uppgifterna i inkomstregistret ändras.

”

Tack vare inkomstregistret behöver arbetsgivaren inte göra separata anmälningar till Sysselsättningsfonden avseende arbetslöshetsförsäkringspremierna.



Syftet med utbildningsersättningen är att förbättra arbetsgivarens möjligheter att anordna utbildning för sina anställda i syfte att utveckla deras yrkeskompetens.

Tack vare inkomstregistret, realtidsmodellen och systemutvecklingen har vi kunnat använda automatisering i ännu högre grad vid fastställandet av arbetslöshetsförsäkringspremierna. Under 2020 fattades omkring 99 % av alla beslut rörande arbetslöshetsförsäkringspremiernas storlek automatiskt. Automatiseringen har effektiviserat fastställandet av premierna, och fondens sakkunniga har kunnat fokusera på kundrådgivning och krävande expertuppgifter som till exempel förbättring av funktioner och processer.

ARBETSGIVARENS UTBILDNINGSER-SÄTTNING

Syftet med utbildningsersättningen är att förbättra arbetsgivarens möjligheter att ordna utbildning för sina anställda i syfte att utveckla deras yrkeskompetens. Arbetsgivare som inte har rätt till utbildningsavdrag enligt näringskattelagen eller inkomstskattelagen för gårdsbruk har rätt till utbildningsersättning. Arbetsgivare som har rätt till utbildningsersättning är bland annat kommuner,

församlingar, föreningar och stiftelser. Sysselsättningsfonden behandlar arbetsgivarens ansökningar om utbildningsersättning och betalar ut ersättningen till de arbetsgivare som har rätt till den.

Under 2020 betalade Sysselsättningsfonden ut utbildningsersättningar till 609 (646) arbetsgivare till ett belopp av ungefär 11,6 miljoner euro (11,7 mn euro) för utbildningsdagar under år 2019. Antalet utbildningsdagar som uppgavs i ansökningar uppgick till sammanlagt omkring 557 100 (585 200). Av alla arbetsgivare som beviljats utbildningsersättning var 301 (316) städer eller kommuner.

Utbildningsersättningen söks senast i slutet på januari under kalenderåret efter försäkringsåret. Under 2020 användes för första gången löneuppgifterna i inkomstregistret som grund för utbildningsersättningens belopp när fonden behandlade ansökningar av utbildningsersättning för försäkringsåret 2019.

TILLSYN ÖVER ARBETSLÖSHETS-FÖRSÄKRINGS- PREMIERNA

Sysselsättningsfonden övervakar uppfyllandet av de skyldigheter som avser arbetslöshetsförsäkringspremier. Syftet med tillsynen är att säkerställa att de lönesummor som arbetsgivarna uppgett som grund för arbetslöshetsförsäkringspremierna överensstämmer med verkligheten och att premierna fastställs korrekt. Tillsynen innebär även att man ingriper vid försummelser av skyldigheterna rörande arbetslöshetsförsäkringspremier.

Vid tillsynen används uppgifter som erhållits från Skatteförvaltningen och andra myndigheter. Sysselsättningsfonden jämför uppgifterna även i ett samarbete med Pensionsskyddscentralen och Olycksfallsförsäkringscentralen. Uppgifter som erhållits från annat håll jämförs med de uppgifter som lämnats av arbetsgivaren.

I och med införandet av inkomstregistret baseras den framtida tillsynen huvudsakligen på de uppgifter som tillhandahålls av inkomstregistret och på samarbete med Skatteförvaltningen, andra myndigheter och socialförsäkringsaktörer. När uppgifterna i inkomstregistret granskas kan man till exempel kontrollera om uppgifterna som anmälts till inkomstregistret är korrekta eller motstridiga.

Under 2020 genomförde Sysselsättningsfonden tillsyn i 1 773 fall (2 017). För tillsynsfallen fastställdes cirka 4,1 miljoner euro i tilläggsavgifter (1,7 mn euro) och cirka 0,4 miljoner euro i återbetalningar (0,4 mn euro).

ARBETSGIVARENS SJÄLVRISKPREMIE FÖR ARBETSLÖSHETSSKYDDET

Sysselsättningsfonden fastställer och uppbär arbetsgivarnas självriskpremier för arbetslöshetsskydd för arbetslösa i syfte att finansiera utgifterna för arbetslöshetsförmåner för långtidsarbetslösa äldre arbetstagare som sagts upp och som erhållit s.k. rätt till tilläggsdagar eller uppsagda arbetstagare som blivit arbetslösa efter att ha fyllt 60 år. I kapitel 8a i lagen om finansiering av arbetslöshetsförmåner (1998/555) föreskrivs om fastställande av självriskpremien och uppbördsförfarandet.

Under 2020 inleddes omkring 7 700 (8 300) nya självriskpremieärenden på Sysselsättningsfonden. Fonden påförde arbetsgivaren en självriskpremie i cirka 1 200 (1 900) fall.

År 2020 bokfördes självriskpremier till ett belopp av cirka 26 (39) miljoner euro. Den genomsnittliga handläggningstiden i de fall som ledde till betalningsbeslut var 58 (110) dagar.

SAMMANJÄMKNING ENLIGT ARBETSAVTALSLAGEN

En arbetsgivare som upphävt en arbetstagares anställningsförhållande i strid med bestämmelserna i arbetsavtalslagen är skyldig att betala skadestånd till arbetstagaren. Generellt görs ett avdrag på ersättningen med 75 % av de inkomstrelaterade arbetslöshetsförmånerna som betalats ut till arbetstagaren efter anställningsförhållandets slut, och arbetsgivaren redovisar denna andel till Sysselsättningsfonden. Enligt arbetsavtalslagen ska domstolen i ett tvistemål som rör avslutande av ett anställningsförhållande höra Sysselsättningsfonden, om kändan efter anställningsförhållandets slut har erhållit inkomstrelaterad arbetslöshetsdagpenning. Avdraget till fonden ska även göras när arbetsgivaren och arbetstagaren kommer överens om en ersättning som ska betalas med anledning av ogrundat upphävande av anställningsförhållande.

Under 2020 gav Sysselsättningsfonden sammanlagt 790 (750) utlåtanden och avtalskommentarer.



Vuxenutbildningsförmåner

Till stöd för nödvändiga yrkesfärdigheter och kompetensutveckling beviljar och betalar Sysselsättningsfonden ut vuxenutbildningsstöd och yrkesutbildningsstipendier.

Vuxenutbildningsstöd beviljas löntagare eller företagare på heltid för finansiering av yrkesmässig kompetensutveckling. Yrkesutbildningsstipendier beviljas för genomförandet av yrkesinriktad grundexamen, yrkesexamen och specialyrkesexamen.

Vuxenutbildningsförmåner för löntagare finansieras i sin helhet med avkastningen från arbetslöshetsförsäkringspremier. Staten svarar för finansieringen av vuxenutbildningsstöd för företagare och yrkesexamensstipendier till statsanställda.

Under 2020 ökade beloppen för vuxenutbildningsförmåner något. Sammanlagt beviljades cirka 197 miljoner euro i vuxenutbildningsstöd och yrkesutbildningsstipendier, vilket är en ökning med 6 % jämfört med 2019.

VUXENUTBILDNINGSSTÖD FÖR YRKESMÄSSIG KOMPETENSUTVECKLING

Löntagare som är i arbete och företagare som har minst åtta års arbetslivserfarenhet kan ansöka om vuxenutbildningsstöd för upprätthållande av yrkesfärdigheter och kompetensutveckling. Man kan få stöd för studier under offentlig tillsyn i Finland. Studierna kan avse examen eller del av examen, yrkesinriktad tilläggsutbildning eller kompetensutveckling.

VUXENUTBILDNINGSSTÖDET REFORMERADES I AUGUSTI 2020

Vuxenutbildningsstöd har beviljats sedan 2001. Under denna period har ett antal större lagändringar genomförts. År 2010 förbättrades förutsättningarna för beviljandet av stödet, och vuxenutbildningsstödetets popularitet började öka kraftigt. Lagändringarna 2017 skar ner på vuxenutbildningsstödet, och det orsakade en tillfällig nedgång i den ökande efterfrågan.



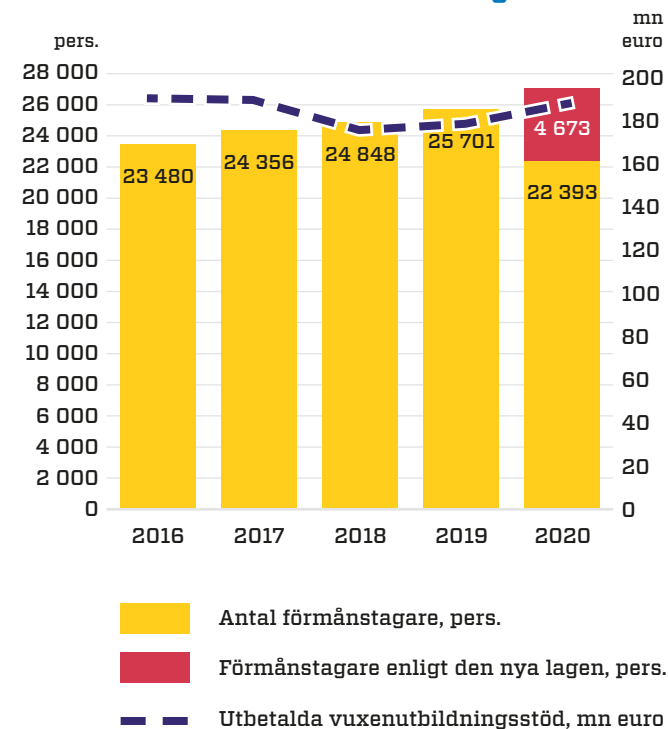
Reformens effekter på användningen av vuxenutbildningsstödet kan bedömas först under de kommande åren.

Den senaste lagändringen trädde i kraft 1.8.2020, och den har som mål att göra det ännu smidigare att kombinera arbete och studier. Ytterligare ett mål är att hitta nya mottagargrupper för vuxenutbildningsstödet som för närvarande är underrepresenterade bland de sökande. Förändringarna har påverkat ansökningsförfarandet för vuxenutbildningsstöd för löntagare, stödbeloppen, antalet stödmånader och studiekraven. Reformen påverkar inte vuxenutbildningsstödet för företagare.

VUXENUTBILDNINGSTÖDETS POPULARITET ÖKADE UNDER 2020

År 2020 utbetalades sammanlagt 186,9 miljoner euro (176,6 mn euro) i vuxenutbildningsstöd till 27 066 personer (25 701). Av alla som mottog vuxenutbildningsstöd erhöll 714 vuxenutbildningsstöd för företagare och 26 352 vuxenutbildningsstöd för löntagare. I den gruppen erhöll 17,7 %, dvs. sammanlagt 4 673 personer, det nya vuxenutbildningsstödet. I slutet på 2020 hade man endast samlat ihop data för fem månader avseende användningen av det nya vuxenutbildningsstödet, vilket betyder att uppgifterna om stödets användning och dess förändringar i följande kapitel endast är preliminära resultat. De mer bestående effekterna på användningen av vuxenutbildningsstödet kan bedömas först under de kommande åren.

Antal förmånstagare och utbetalda vuxenutbildningsstöd

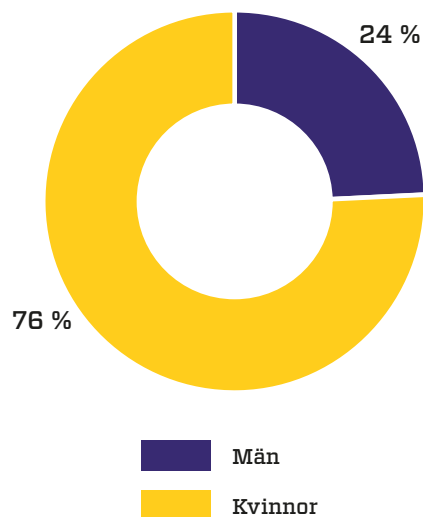


Det har inte skett några förändringar i andelen manliga och kvinnliga sökanden under de fem senaste åren. År 2020 var en klar majoritet av förmånstagarna kvinnor, 76 %. Av förmånstagarna var 24 % män. Det finns inga tecken på några förändringar i den här trenden efter lagändringens ikraftträdande.

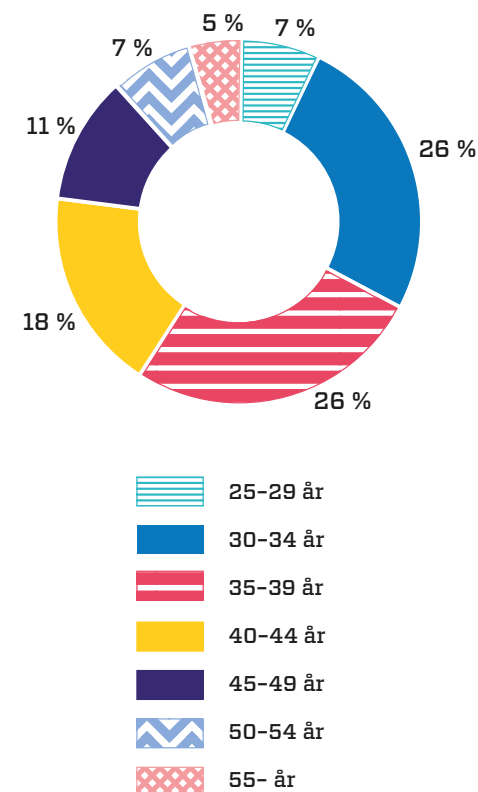
Åldersfördelningen bland mottagarna av vuxenutbildningsstöd förblev nästan oförändrad. Av förmånstagarna var 52 % i åldern 30-39 år. Av förmånstagarna var 28 % i åldern 40-49 år, och 5 % över 55 år. Efter lagändringen som trädde i kraft i augusti kan man se en liten ökning av andelen mottagare i åldersgruppen 26-30 år. Den proportionella andelen mottagare mellan 26-30 år var 16 % av samtliga förmånstagare. Innan lagändringen låg denna siffra på 12 %.

Av förmånstagarna 2020 studerade 41 % (40 %) på yrkeshögskolor, 28 % (28 %) på yrkesläroanstalter, 28 % (28 %) på universitet och 3 % (3 %) på övriga läroanstalter. Efter den lagändring som trädde i kraft i augusti 2020 har andelen vuxenutbildningsstöd som beviljats baserat på yrkeshögskolestudier ökat med 4 procentenheter, till sammanlagt 44 %, och yrkesläroanstalternas andel har minskat med 4 procentenheter till sammanlagt 24 %.

Mottagare av vuxenutbildningsstöd efter kön år 2020



Mottagare av vuxenutbildningsstöd efter ålder år 2020

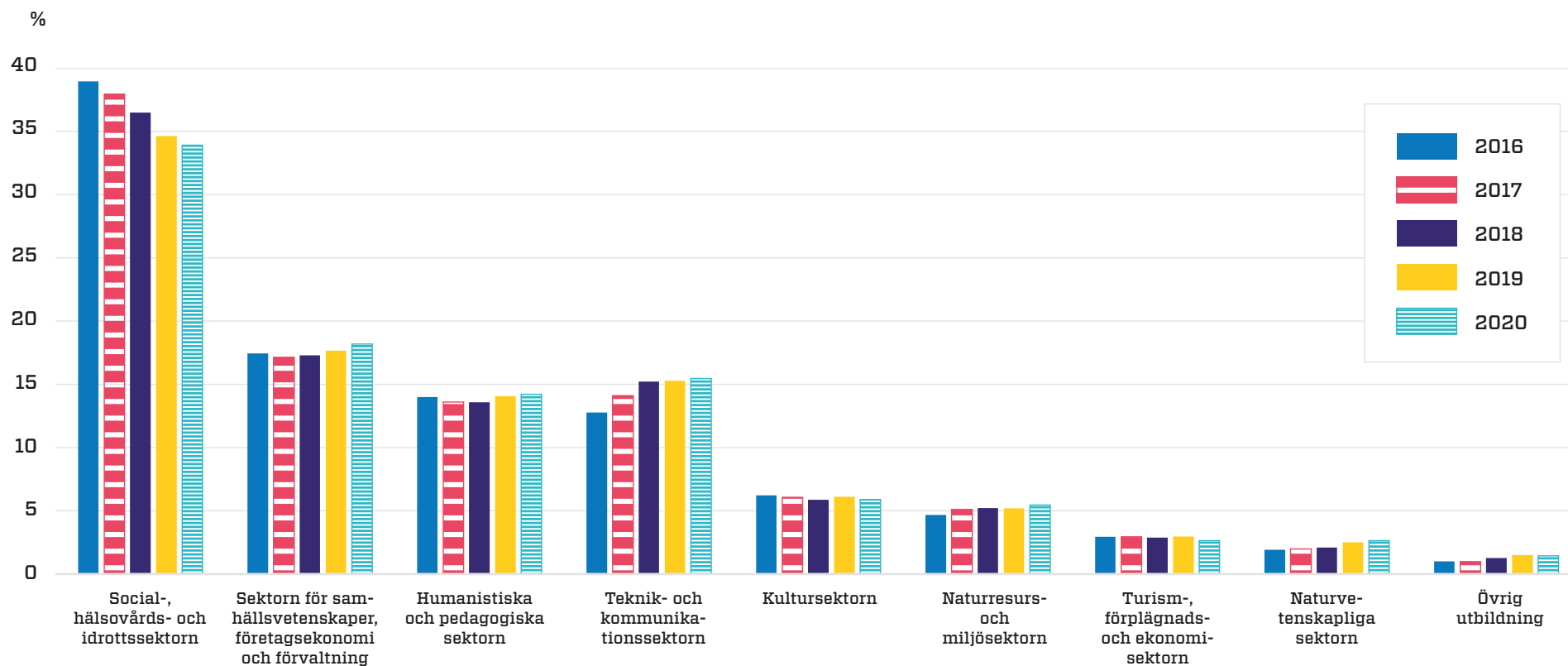


Under 2020 användes vuxenutbildningsstödet fortfarande mest till studier inom social-, hälsovårds- och idrottssektorn, 34 % (34,6 %). Efter lagändringen i augusti är sektorn fortfarande den populäraste, men dess proportionella andel har minskat

med ett par procentenheter till 32 procent. Perioden efter lagändringen visar en liten ökning av den proportionella andelen inom samhällsvetenskap, företagsekonomi och förvaltning där andelen mottagare av vuxenutbildningsstöd har ökat från 17,7

procent till cirka 20 procent, inom teknik och kommunikation där andelen har ökat från 15,5 procent till 16,6 procent och inom det humanistiska och pedagogiska området där andelen mottagare har ökat från 14 procent till cirka 15,6 procent.

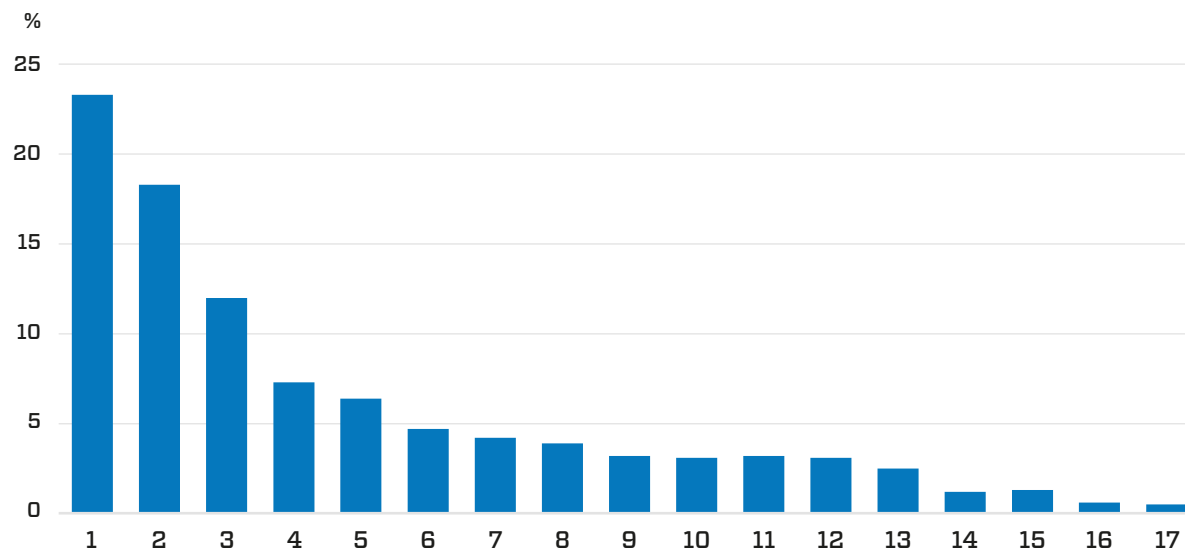
Sektorer till vilka personer utbildar sig



Vid en genomgång av förmånstagarna utifrån arbetsgivarens bransch arbetade 23 % (24 %) av förmånstagarna inom hälsovårds- och socialtjänster. Näst flest, 18 % (13 %) arbetade inom förvaltning och det nationella försvaret. 12 % (13 %) av förmånstagarna arbetade inom parti- och detaljhandeln. Efter lagändringen har det skett en signifikant förändring inom hälsovårds- och socialtjänstområdet där andelen arbetstagare har minskat med sex procentenheter till 18 procent. Bakgrunden till förändringarna handlar troligtvis om utmaningarna till följd av coronapandemin som kan ha försvårat möjligheten till studieledighet. Trenden är motsatt inom förvaltningsområdet och det nationella försvaret. Efter lagändringarna har andelen förmånstagare ökat med nästan nio procentenheter till 27 procent.

Vuxenutbildningsstödet används oftast till utbildningar som leder till examen, vars andel var 84 % (84 %). Efter lagändringarna i augusti 2020 har andelen examensinriktade utbildningar minskat med 6 % och utgör 78 % av vuxenutbildningsstödet enligt den nya lagen. Andelen för del av examen och yrkesinriktad tilläggsutbildning har ökat med 6 procentenheter till sammanlagt 18 procent.

Sektorer från vilka personer utbildar sig



Sektor

1. Hälsovårds- och socialtjänster (23 %)
2. Offentlig förvaltning och försvaret; obligatorisk socialförsäkring (18 %)
3. Parti- och detaljhandel, reparation av motorfordon och motorcyklar (12 %)
4. Utbildning (7 %)
5. Industri (6 %)
6. Yrkesverksamhet, vetenskaplig och teknisk verksamhet (5 %)
7. Transport och lagring (4 %)
8. Förvaltnings- och stödtjänstverksamhet (4 %)
9. Finansierings- och försäkringsverksamhet (3 %)
10. Information och kommunikation (3 %)
11. Övrig serviceverksamhet (3 %)
12. Inkvarterings- och förplägnadsverksamhet (3 %)
13. Byggande (3 %)
14. Okänd sektor (1 %)
15. Konst, underhållning och rekreation (1 %)
16. Jordbruk, skogsbruk och fiskerinäring (1 %)
17. Verksamhet inom fastighetsbranschen (1 %)

YRKESEXAMENSSTIPENDIUM TILL PERSON SOM AVLAGT YRKESEXAMEN

Systemet med yrkesexamensstipendier har varit i kraft sedan 1.1.1996. Stipendiet beviljas personer som har avlagt yrkesinriktad grundexamen, yrkesexamen eller specialyrkesexamen, är under 68 år och har minst fem års arbetslivserfarenhet den dagen examen avläggs. Stipendiemottagare ska dessutom vara under 68 år och omfattas av det finska systemet för social trygghet. Yrkesexamensstipendiet är en skattefri engångsersättning på 400 euro.

Yrkesexamensstipendiernas popularitet ökade något under 2020

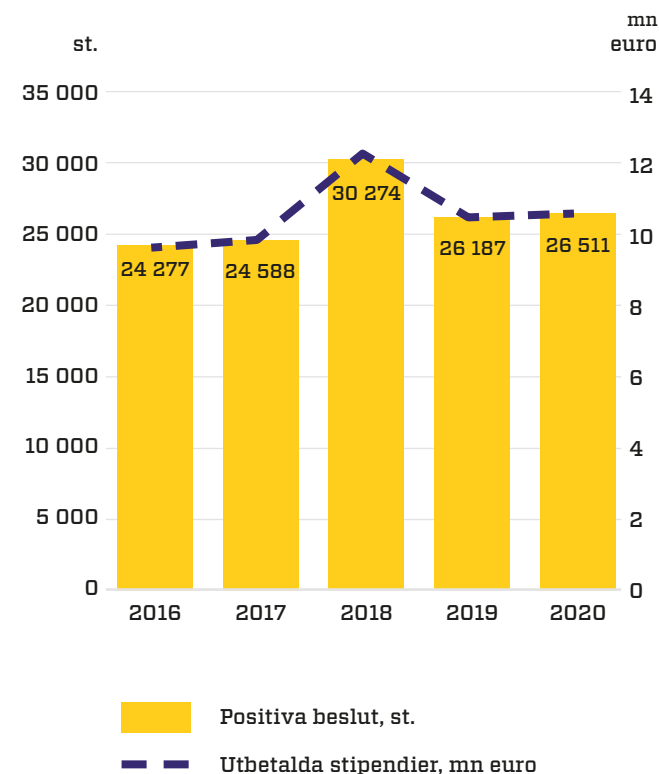
26 511 beslut om att bevilja yrkesexamensstipendier gavs till 26 443 personer. Antalet positiva beslut var cirka en procent fler än 2019. Sammanlagt betalades 10,6 miljoner euro ut i stipendier, vilket är knappt en procent mer än året innan (10,5 mn euro).

Ansökningarna av yrkesexamensstipendier har årliga toppar i juni och vid årsskiftet i december och januari. Så var det även under 2020: flest ansökningar inkom under juni (4 216 st.), därefter december (3 496 st.) följt av januari (3 313 st.). Under de här tre månaderna inkom 38,2 % av alla årets ansökningar.

Flest stipendier söktes för yrkesexamen, 42,7 % (41,1 %). Yrkesinriktad grundexamen kom på andra plats med 31,2 % (33,7 % under 2019), trots att andelen hade minskat jämfört med året innan. På tredje plats kom specialyrkesexamen med 26,1 % (25,1 %).

Under 2020 var majoriteten, cirka 64 %, av stipendiemottagarna kvinnor. De vanligaste examina som avlades av mottagare av yrkesexamensstipendier under 2020 var: grundexamen inom social- och hälsovårdsbranschen (9 % av de beviljade stipendierna), yrkesexamen för teamledare (9 % av de beviljade stipendierna) och specialyrkesexamen inom produktutveckling (5 % av de beviljade stipendierna).

Positiva beslut och utbetalda yrkesexamensstipendier



ANSÖKAN OM ÄNDRING OCH ÅTERKRAV AV OBERÄTTIGAD UTBETALNING AV FÖRMÅN

Sökande som är missnöjd med beslutet om yrkesexamensstipendium eller vuxenutbildningsstöd kan ansöka om ändring av beslutet. Den första besvärinstansen är Besvärsnämnden för social trygghet SAMU. Den andra och sista besvärinstansen är försäkringsdomstolen. Under 2020 mottog nämnden 173 (216) besvär varav 20 gällde beslut om inledande ansökningar och betalningsansökningar som fattats efter lagändringen. Försäkringsdomstolen mottog 44 (37) besvär.

Den vanligaste orsaken till att besvär inlämnades var återkrav av förmåner eller beaktande av skälighet i beloppet som återkrävs. Om betalningen av förmånen har varit obefogad eller beloppet för stort, ska överbetalningen återkrävas av förmånstagaren. Sammanlagt 1 932 (1 970) beslut om återkrav fattades.

VERKSAMHETSUTVECKLING AVSEENDE HANDLÄGGNINGEN AV VUXENUTBILDNINGSFÖRMÅNER

Det händelserika året för vuxenutbildningsförmånernas handläggning började i januari 2020 med införandet av inkomstregistret: vi började använda oss av löneuppgifterna i inkomstregistret i handläggningen av ansökningar om vuxenutbildningsstöd. I samband med användningen av inkomstregistret och lagändringarna avseende vuxenutbildningsstödet förnyade vi även ärendehanteringstjänsten för vuxenstuderanden. Ärendehantering för enklades för arbetsgivare och sökande av vuxenutbildningsstöd när lönebesked och bilagor inte längre behövdes skickas in i en stor del av ansökningstillfällena.

Lagändringen avseende vuxenutbildningsstödet trädde i kraft i augusti 2020. För att genomföra reformen av vuxenutbildningsstödet påbörjade fonden ett projekt där man bland annat gjort förberedelser för de data-systemförändringar som lagändringen kräver, personalutbildning och kundkommunikation. Reformprojektets mål har varit att trygga en transparent och smidig ärendehanteringssupplevelse för kunden samt säkerställa kortast möjliga handläggningstid för besluten om vuxenutbildningsstöd. För att trygga

handläggningstiderna beslutade fonden att automatisera handläggningen av betalningsansökningarna i de fall där kunden ger sitt samtycke till automatisk handläggning. De första automatiska besluten gavs i november 2020. Med den ökande mängden ansökningar har automatiseringen en betydande roll för att säkerställa snabbast möjliga utbetalning av stöd till kunden.

Under 2020 har man på fondens förmånstjänst även förberett sig för en utökad användning av inkomstregistret i början av 2021 då, förutom löneuppgifterna, även uppgifter om utbetalda pensioner och förmåner inhämtas från inkomstregistret. Från och med början av 2021 har fonden redovisat utbetalda vuxenutbildningsstöd samt yrkesexamensstipendier till inkomstregistret. Fonden har även förberett sig för att börja använda pensions- och förmånsuppgifterna i inkomstregistret från och med februari 2021 då de första ansökningarna för vuxenutbildningsstöd för 2021 inkommer. Användningen av förmånsuppgifterna i inkomstregistret gör ansökningshandläggningen smidigare och minskar det tidigare behovet av att begära in särskilda bilagor från kunderna under handläggningen av ansökan.

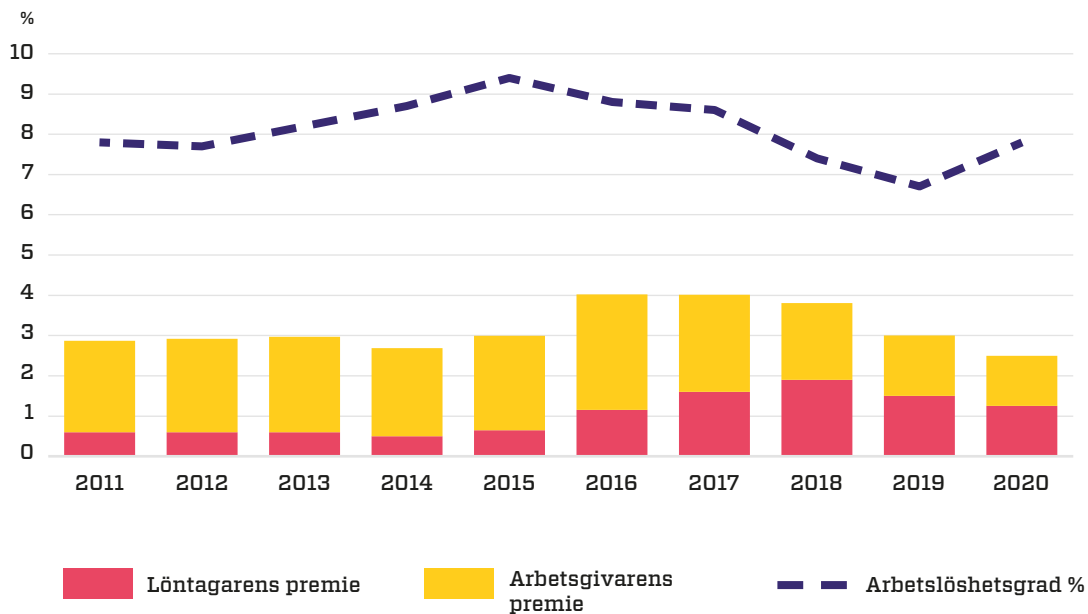
Ekonomi

KONJUNKTURBUFFERTENS NETTOFÖRMÖGENHET MINSKADE

I enlighet med 1 kap. 3 § i lagen om finansiering av arbetslöshetsförmåner har Sysselsättningsfonden en konjunkturbuffert för att trygga likviditeten och balansera ändringar i arbetslöshetsförsäkringspremierna till följd av prognosticerbara nationalekonomiska konjunkturfluktuationer. Konjunkturbuffertens belopp utgörs av skillnaden mellan fondens intäkter och utgifter, och buffertens maximibelopp är ett belopp årliga utgifter som motsvarar en arbetslöshetsgrad på sex procent. Konjunkturbufferten kan under en djup konjunktur nedgång vara på skuldsidan till ett belopp motsvarande utgifterna.

Konjunkturbuffertens lagstadgade maximibelopp ändrades från och med 1.1.2020, så att det motsvarar utgifterna för en arbetslöshet på sex procentenheter, istället för tidigare sju procentenheter.

Betalningsprocent av arbetslöshetsförsäkringspremier och arbetslöshetsgrad

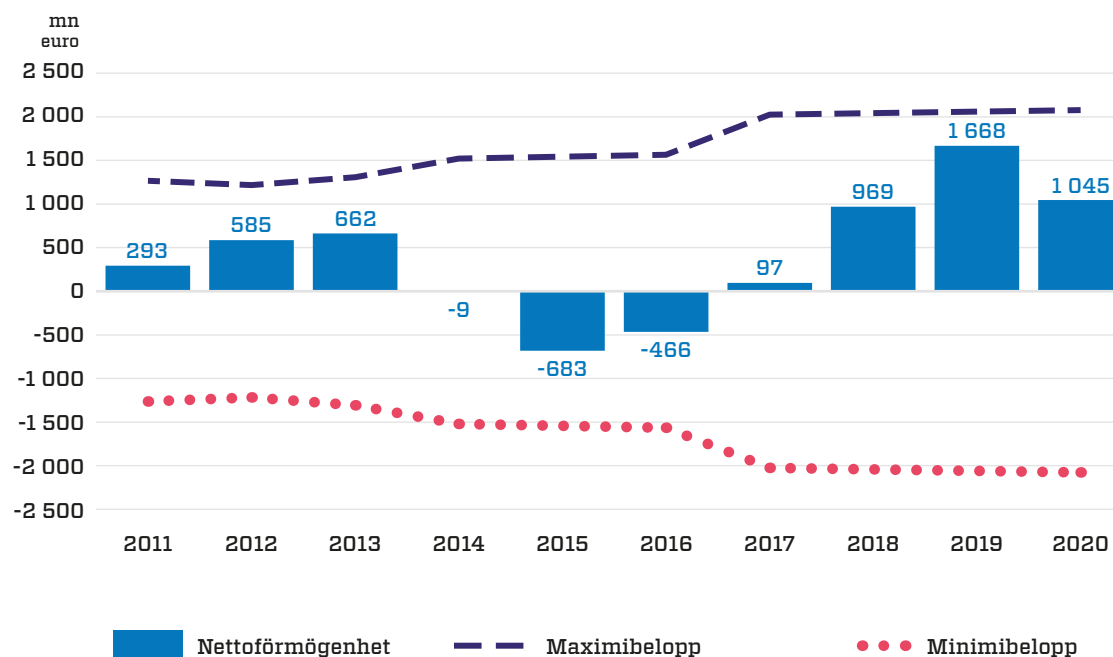


Buffertens maximibelopp beräknas så att de årliga utgifterna som Sysselsättningsfonden ansvarar för, 2 702 miljoner euro år 2020, divideras med den genomsnittliga arbetslöshetsgraden i procent (7,8) för året i fråga och multipliceras med siffran 6. Maximibeloppet för buffertens tillgångar som avses i lagen uppgick till 2 078 miljoner euro år 2020. Sysselsättningsfondens nettoförmögenhet uppgick till 1 045 miljoner euro i slutet av 2020.

Enligt de investeringsprinciper som Sysselsättningsfondens förvaltningsråd godkänt ska fonden ha likvida investeringar i under ett år långa penningmarknadsinstrument minst till ett belopp som motsvarar utgifterna under en månad. Detta belopp är cirka 330 miljoner euro. Den ovan beskrivna s.k. likviditetsbufferten var avsevärt större än dess minimibelopp under 2020.

Enligt budgeten för 2021 som lämnades till social- och hälsovårdsministeriet visar fondens nettoförmögenhet ett positivt resultat med 228 miljoner euro 31.12.2021. I samband med bokslutet för 2020 uppskattades nettoförmögenhetsbeloppet visa ett positivt resultat på ungefär 500 miljoner euro i slutet av 2021.

Konjunkturbuffertens utveckling



I samband med uppgörandet av bokslutet uppskattades beloppet av nettoförmögenhet visa ett positivt resultat på ungefär 500 miljoner euro i slutet av 2021.

SKULDFINANSIERING

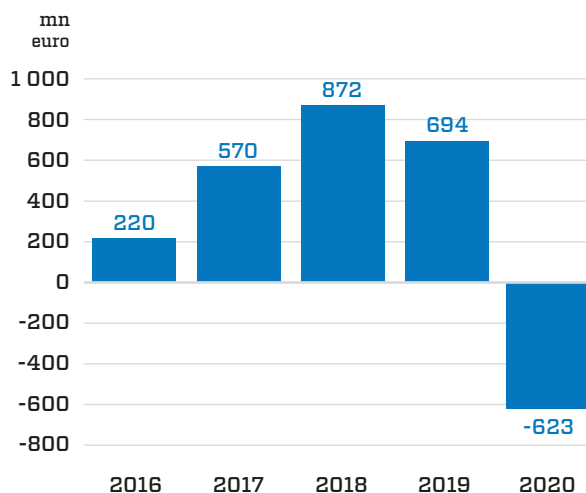
Sysselsättningsfonden genomförde under 2020 ett stort skuldfinansieringsprogram med syfte att säkerställa fondens likviditet och delvis finansiera de ökade utgifterna för arbetslöshetsskyddet till följd av coronaviruspandemin.

Fonden förnyade de revolverande kreditlimiterna (RCF) genom ett avtal med fem banker om limiter på sammanlagt 800 miljoner euro med en löptid på två år. Den finska staten går i borgen för de revolverande kreditlimiterna. Inga kreditlimiter användes under 2020.

I juni 2020 emitterade Sysselsättningsfonden två masskuldebrev på 600 miljoner euro med tre respektive sju års löptid. Under 2020 emitterade Sysselsättningsfonden dessutom kortfristiga företagscertifikat och finansierade även på det sättet de ökade utgifterna för arbetslöshetsskyddet.

Sysselsättningsfonden har kreditvärderingsinstitutet Standard & Poor's kreditbetyg AA+ med stabila utsikter. Kreditbetyget är samma som för den finska staten.

Förändring i nettoförmögenhet



SYSSELSÄTTNINGSFONDEN TRYGGADE SIN LIKVIDITET

Sysselsättningsfonden svarade på de utmaningar som orsakades av coronaviruspandemin genom att trygga sin likviditet. Coronaviruspandemin förändrade i mars 2020 hastigt de finska ekonomiska förhållandena när antalet arbetslösa arbetssökande började öka i snabb takt.

Tidslinjen på nästa sida visar de huvudsakliga förändringarna i arbetslösheten i Finland under förra året till följd av coronaviruspandemin samt Sysselsättningsfondens åtgärder för att trygga sin likviditet.



Sysselsättning i Finland

03/20: Den ekonomiska aktiviteten minskar till följd av de åtgärder som vidtas för att minska spridningen av coronaviruset. Antalet arbetslösa arbetssökande och särskilt antalet permitterade börjar öka.

03/20: Finlands regering konstaterar att undantagstillstånd råder i landet på grund av coronavirusläget och tar i bruk en beredskapslag som bland annat begränsar näringsverksamheten.

04/20: I april stiger andelen arbetslösa arbetssökande till 16,5 procent och ligger därmed 7,7 procentenheter högre än föregående år.

06/20: Smittspridningen av coronaviruset håller sig på låga nivåer under sommaren, och antalet arbetslösa arbetssökande minskar något i jämförelse med maj månad. Staten tar över finansieringen av inkomstrelaterade dagpenningar som betalas ut för permitteringstiden till ett belopp som motsvarar grunddagpenningens andel fram till slutet på 2020.

08/20: Antalet coronasmittade börjar återigen att öka under hösten, vilket försvagar de ekonomiska utsikterna i flera branscher. I slutet av augusti finns det fortfarande över 50 000 fler permitterade än ett år tidigare.

Mars

April

Juni

Augusti-september

Sysselsättningsfondens åtgärder

03/20: Sysselsättningsfondens prognoser om arbetslöshetens utveckling förutsätter en flerfaldig ökning av utgifterna för arbetslöshetsskyddet som en följd av coronaviruspandemin. Fonden påbörjar förberedelser för att säkra finansieringen av arbetslöshetsdagpenningar.

03/20: Sysselsättningsfonden appellerar till Finlands regering för att trygga finansieringen av arbetslöshetsskyddet.

04/20: Sysselsättningsfonden avtalar med fem nordiska banker om nya revolverande kreditlimiter (RCF) på sammanlagt 800 miljoner euro med en löptid på två år. Den finska staten går i borgen för de revolverande kreditlimiterna.

06/20: Sysselsättningsfonden säkrar sin likviditet genom att emittera två masskuldebrevslån på sammanlagt 1 200 miljoner euro.

08/20: Sysselsättningsfondens budget för 2021 fastställs. Fonden föreslår att arbetslöshetsförsäkringspremierna för 2021 höjs för att täcka kostnaderna för arbetslösheten.

09/20: Standard & Poor's ger Sysselsättningsfonden kreditbetyget AA+ med stabila utsikter.

Investeringsverksamhet

Sysselsättningsfonden idkar placeringsverksamhet i den omfattning som det är nödvändigt i syfte att investera finansieringsöverskott till följd av intäkter och utgifter som inte är samtidiga och att säkerställa likviditeten.

Beloppet för Sysselsättningsfondens investeringstillgångar och finansiella tillgångar uppgick i slutet av 2020 till 1 831 miljoner euro (1 020 mn euro år 2019).

Under 2020 styrdes investeringsmarknadernas utveckling av den osäkerhet som coronaviruspandemin medförde. I början av året följde alla investerare noggrant pandemins globala utveckling. I den inledande fasen höll sig marknaderna tämligen lugna, och den goda börsutvecklingen fortsatte under januari och februari. I mars började dock situationen att förvärras, både ekonomiskt och vad gäller coronaviruspandemin.

Aktievärdena vände mot en kraftig nedgång under våren när coronaviruspandemin spred sig till fler länder och orsakade många sjukdomsfall.

Aktiekurserna rasade ett tiotal procent under bara några veckor, och det var ett hårt försäljningstryck på marknaderna. Investeringsmarknadernas likviditet utsattes tidvis för hårda prövningar, och det återspeglades generellt i handeln med flera investeringsinstrument. Centralbankerna agerade snabbt i den här situationen och fattade beslut om nya stödåtgärder som både ökade penningmängden i banksystemet och utvidgade köpprogrammen för värdepapper. Dessa beslut förbättrade marknadernas verksamhetsförutsättningar och skapade hopp hos investerarna.

Det var även ett högt försäljningstryck på räntemarknaden i mars, och det riktade sig undantagsvis även till statsobligationer. Statsobligationer som vanligtvis anses vara trygga placeringsobjekt stiger ofta i värde när börsmarknaderna har en svag utveckling. Nu sjönk statsobligationernas värde samtidigt som aktiekursen.



Ett centralt mål för Sysselsättningsfondens investeringsverksamhet är att stödja genomförandet av de lagstadgade uppdragen och säkerställa tillräcklig likviditet för finansiering av de utgifter som faller under fondens ansvar. För att uppnå detta mål fick vi under 2020 genomföra stora omfördelningar av investeringskapitalet i Sysselsättningsfondens investeringsportfölj.

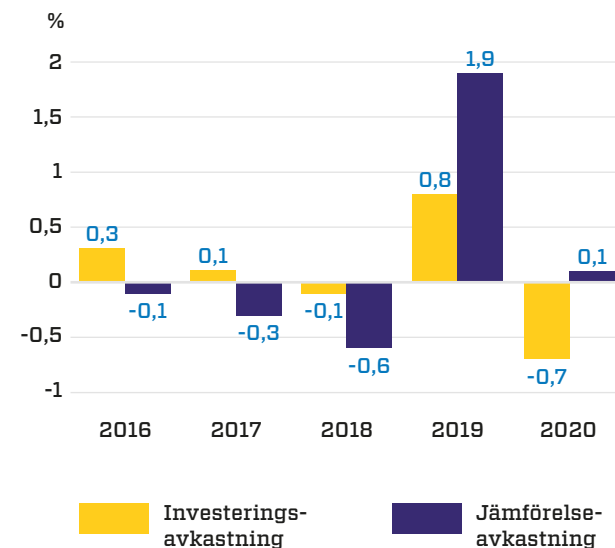
De begränsande åtgärder som vidtogs både i Finland och övriga världen för att minska spridningen av coronapandemin minskade markant den ekonomiska aktiviteten och resulterade på kort tid i omfattande permitteringar och uppsägningar av personal i Finland under mars och april. Mängden dagpenningar som arbetslöshetskassorna betalar ut ökade mycket kraftigt, vilket ledde till att Sysselsättningsfonden fick realisera investeringstillgångar för flera hundra miljoner euro. Vi blev även tvungna att sälja investeringar till nedsatta priser vilket försämrade investeringarnas avkastning.

Emitteringen av masskuldebrevslånen i juni 2020 resulterade i att vår likviditet återgick till en god nivå och vi behöll en anmärkningsvärd andel av våra likvida medel på bankkontona under slutet av året som en förberedelse för de ökade utgifterna.

Vi investerade aktivt i penningmarknadsinstrument, masskuldebrevslån, fonder och i liten skala även i aktier samt alternativa investeringar. Vid räkenskapsperiodens slut var 1 127 miljoner euro (446 mn euro) av fondens tillgångar placerade i investeringar på penningmarknaden, 682 miljoner euro (536 mn euro) i masskuldebrevslån, 0 miljoner euro (18 mn euro) i aktier och 21 miljoner euro (19 mn euro) i övriga investeringar.

Avkastningen på våra investerade tillgångar under 2020 var -0,7 procent (0,8 %). Avkastningen understeg den förväntade avkastningen enligt investeringsplanen och investeringsverksamhetens jämförelseavkastning.

Avkastning på investeringar



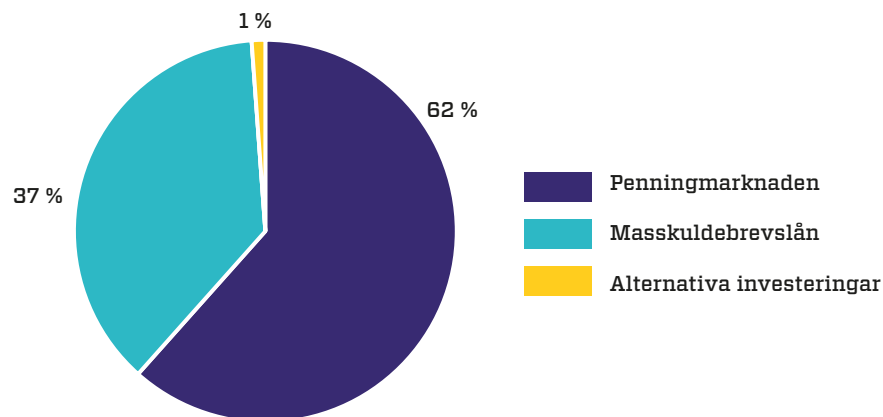
ANSVARFULL INVESTERINGSVERKSAMHET

Ansvarsfull investeringsverksamhet innebär i praktiken att vi beaktar ansvarsfrågorna när investeringsbeslut fattas och att vi litar på att vi på detta sätt kan förbättra förhållandet mellan risk och avkastning avseende investeringarna.

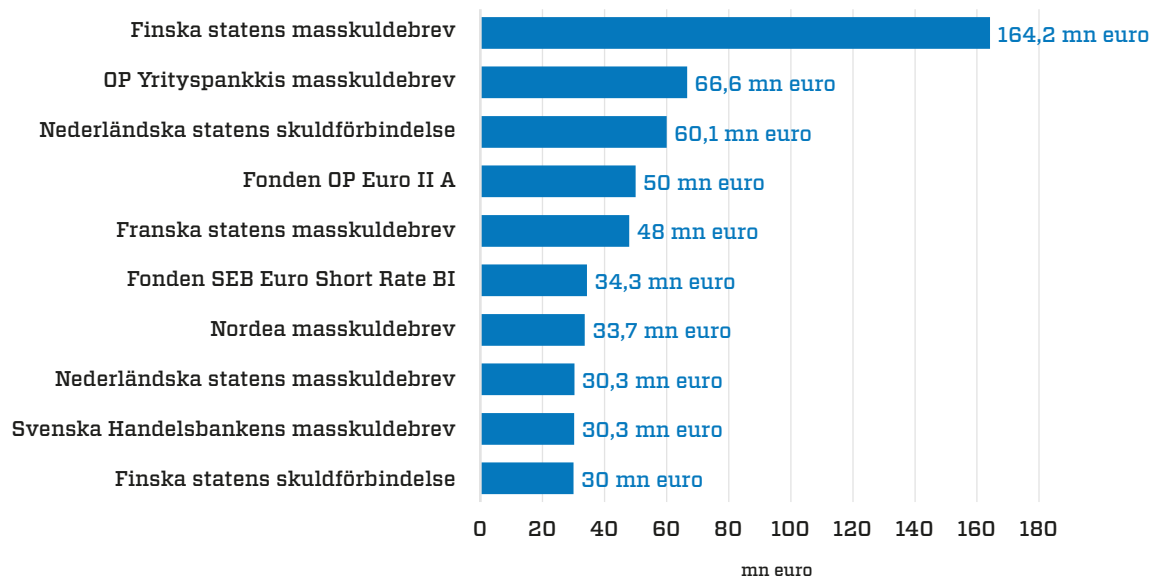
När vi fattar investeringsbeslut beaktar vi, utöver investeringsobjektets ekonomiska siffror, även ESG-faktorer som hänför sig till miljön, samhället och god förvaltnings sed (Environment, Social and Governance). Vi tillämpar ESG-integrering i alla våra investeringar i mån av möjlighet, med undantag för indexinvesteringar. Vi säkerställer även att ESG-frågor beaktas genom att en utomstående part går igenom våra investeringar två gånger om året och rapporterar om eventuella avvikelser.

Företag vars verksamhets sätt anses vara oansvariga till exempel med anknytning till korruption, utnyttjande av barnarbetskraft, kränkning av arbetstagares rättigheter eller mänskliga rättigheter utesluts som möjliga investeringsobjekt. Dessutom investerar vi i mån av möjlighet i företag som följer FN:s Global Compact-principer.

Fördelning av investeringarna



De största investeringarna



Riskhantering

Riskhantering utgör en del av Sysselsättningsfondens interna kontroll och innebär ett systematiskt och proaktivt sätt att identifiera, analysera och hantera hot och möjligheter relaterade till verksamheten.

Med intern kontroll avses alla Sysselsättningsfondens förfaranden och verksamhetssätt som hjälper styrelsen och ledningen att få en rimlig försäkran om måluppfyllelse, verksamhetens resultat, produktion av korrekt och tillräcklig information om ekonomin och verksamheten samt verksamhetens lagenlighet.

Riskhanteringsmålet är att säkerställa att de risker som fonden tar står i rätt proportion till fondens mål samt den fastställda riskviljan. Sysselsättningsfondens riskhantering har i uppgift att säkerställa att fondens verksamhetsförutsättningar bibehålls i alla situationer, även under undantagsförhållanden. Sysselsättningsfondens riskhantering genomförs enligt Sysselsättningsfondens principer för riskhantering som godkänts av Sysselsättningsfondens styrelse genom att göra hela personalen delaktig i riskhanteringsprocessen.

Under 2020 har coronaviruspandemin haft en betydande inverkan särskilt på hanteringen

av Sysselsättningsfondens ekonomiska risker och även på fondens övriga verksamhet. För hantering och koordinering av coronasituationen grundade Sysselsättningsfonden en krishanteringsgrupp under ledning av fondens vd. Gruppen har upprätthållit en lägesbild av fondens coronaåtgärder samt rapporterat regelbundet och aktivt om åtgärderna till Finansinspektionen som övervakar Sysselsättningsfonden samt till social- och hälsovårdsministeriet.

Under våren 2020 vidtog Sysselsättningsfonden aktiva åtgärder för att täcka de ökande utgifterna för arbetslöshetsskyddet och säkra finansieringen av arbetslöshetsförmånerna. Med åtgärderna hanterade man Sysselsättningsfondens finansiella risk och säkrade Sysselsättningsfondens likviditet. På detta sätt försäkrade man sig om att finansieringen av arbetslöshetskassornas inkomstrelaterade arbetslöshetsskydd och FPA:s arbetslöshetsskydd som betalas ut som grunddagpenning hade även fortsättningsvis en stabil grund.



Under 2020 var de centrala åtgärderna för hanteringen av finansiella risker följande:

ANVÄNDNING AV KONJUNKTURBUFFERTEN

Medel i Sysselsättningsfondens konjunkturbuffert och placeringar som gjorts med dem realiserades under våren 2020. Värdet av placeringar som realiserades var cirka 300 miljoner euro. Under 2020 var förändringen i nettoförmögenheten -623 miljoner euro och i slutet av året fanns det 1 045 miljoner euro i konjunkturbufferten.

SKULDFINANSIERING

Under första delen av 2020 verkställde och säkrade Sysselsättningsfonden kapacitet för skuldfinansiering på cirka 2 000 miljoner euro för de ökade utgifterna för arbetslöshetsskyddet.

Sysselsättningsfonden förnyade programmen för finansiering med banklån med nya avtal på två år för vilka fonden fick statsborgen. Dessutom emitterade Sysselsättningsfonden två masskuldebrevslån på 600 miljoner euro med löptider på tre och sju år samt kortfristiga företagscertifikat med en löptid under ett år.

ANDRA ÅTGÄRDER

Sysselsättningsfonden appellerade till Finlands regering för att trygga finansieringen av arbetslöshetsskyddet. Bestämmelserna om finansieringen av arbetslöshetsförmånerna ändrades så att staten undantagsvis betalade ett belopp som motsvarar grunddagpenningens andel av inkomstrelaterade dagpenningar som betalas ut för permitteringstiden under 2020.

Trots coronaviruspandemin samlades de lagstadgade arbetslöshetsförsäkringspremierna in normalt.

CYBERRISKER

Undantagsförhållandena ger nya möjligheter till cyberbrott och hot mot informationssäkerheten. I hanteringen av Sysselsättningsfondens cyberrisker utnyttjar man olika metoder för att upptäcka och identifiera cyberrisker. I Sysselsättningsfondens säkerhet ingår även regelbunden träning som tryggar fondens kompetens att agera i eventuella cyberattacker.

STRATEGI- OCH ANSEENDERISKER

Genom hantering av strategirisker sörjer man för att Sysselsättningsfonden uppnår sina strategiska mål.

Sysselsättningsfonden satsar på främjandet av digitaliseringen för att förbättra sina tjänster och effektivisera sin verksamhet. Den centrala strategiska målsättningen av verkställigheten av reformen av vuxenutbildningsförmånerna var att markant öka automationen för att försnabba processen för vuxenutbildningsstöd och bemöta klienternas förväntningar.



Sysselsättningsfonden satsar på främjandet av digitaliseringen för att förbättra sina tjänster och effektivisera sin verksamhet.

Det är viktigt för Sysselsättningsfonden att verksamheten är pålitlig och bra även under coronaviruspandemin. Fonden har satsat på både proaktiv och situationsbunden klientkommunikation och utbildning av kundtjänstpersonalen för att bemöta kundernas ändrade behov särskilt i de svåra situationer som undantagsförhållandena medför. Sysselsättningsfonden har strävat efter att bemöta intressentgruppernas förväntningar med aktiv kommunikation och informationsproduktion.

OPERATIVA RISKER

Genom hantering av operativa risker säkerställs kontinuiteten i Sysselsättningsfondens lagstadgade verksamhet och oavbrutna nyckelfunktioner både i vardagen och i samband med ändringar i verksamheten.

För att trygga kontinuiteten av fondens nyckelfunktioner övergick vi i mars 2020 snabbt så gott som uteslutande till distansarbete enligt regeringens rekommendationer och har fortsatt med distansarbete sedan dess. Med denna snabba ändring försäkrade vi oss om informationssäker verksamhet och konfidentialitet i kundtjänsten.

REGLERINGSRISKER

Sysselsättningsfondens verksamhet grundar sig på verksamhet enligt lagen och bestämmelserna. Genom god hantering av regleringsriskerna sörjer Sysselsättningsfonden för att verksamheten följer lagen och kraven, är ansvarsfull och har etiska metoder. Vi identifierar regleringsriskerna och följer aktivt ändringarna i lagstiftningen för att säkerställa att vår verksamhet följer bestämmelserna.



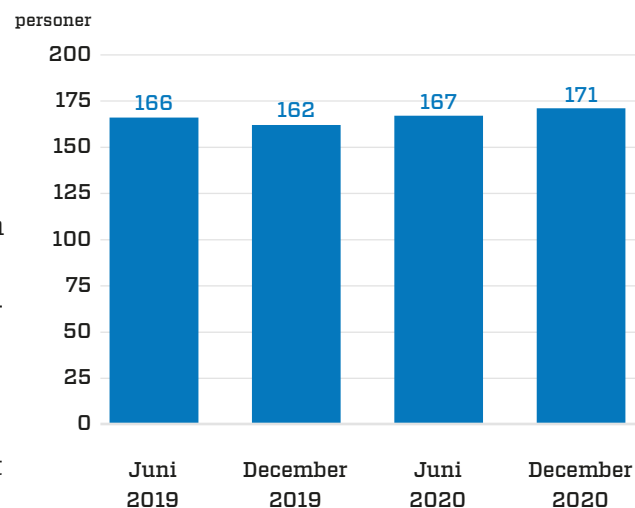
Personal

Under våren 2020 övergick största delen av Sysselsättningsfondens personal framgångsrikt till distansarbete och fortsätter arbeta på distans tills vidare. Även under undantagsförhållandena har personalen med sina arbetsinsatser säkerställt fondens tjänster.

Verkställande direktör för Sysselsättningsfonden är jurist kandidat Janne Metsämäki. Vid slutet av år 2020 var antalet anställda i anställningsförhållande 171 (162). Det genomsnittliga antalet anställda var 140 (142) räknat i årsverken. Personalökningen orsakades i synnerhet av den ökade efterfrågan på vuxenutbildningsstöd samt ändringen av lagen om vuxenutbildningsförmåner som trädde i kraft 1.8.2020 och ändrade ansökningsförfarandet och antalet ansökningar. Personalökningen orsakades också av fördröjningen av projektet för beredning av reformerna av vuxenutbildningsstödet och automatiseringen av handläggningen av ansökningarna.

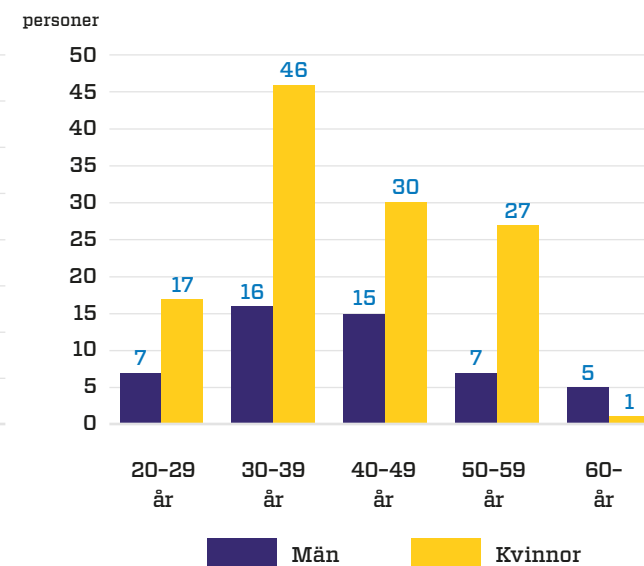
Enligt löneräkningen för år 2020 hade fonden i medeltal 160 anställda. Fonden betalade ut

Antal anställda vid Sysselsättningsfonden 2019-2020



7 231 357 euro i löner och 172 090 euro i naturaförmåner. Fonden tillämpar ett lönesystem som grundar sig på hur krävande arbetet är samt ett resultatpremiesystem som stödjer uppnåendet

Ålders- och könsfördelningen av personalen 2020



av de strategiska målen. Av fondens personal var 50 (46) män och 121 (116) kvinnor. Personalens medelålder var 40 (40) år och den genomsnittliga tjänstgöringstiden på fonden var 5,5 år.



En välmående personal är en grundläggande förutsättning för vår verksamhet, och fonden följer personalens välmående kontinuerligt. Personalens välbefinnande i arbetet utreddes med enkäten Terveenä työssä (Frisk på jobbet). Medeltalet för arbetsförmågan var 7,9 på en skala från 1 till 10 (värdet i jämförelsematerialet var 7,3). Av vår personal trodde 92 % att de skulle vara arbetsföra ännu efter två år. Enligt enkäten uppskattar vår personal möjligheten till distansarbete och önskar mer självstyrning i sina uppgifter. Sjukfrånvaron minskade jämfört med år 2019. Sjukfrånvaron uppgick i genomsnitt till 10,35 dagar/person (13,9 dagar under 2019), enligt Finlands Näringsliv EK:s statistik till 3,23 % (4,4 % under 2019).

UTVECKLING AV PERSONALENS KOMPETENS

Under 2020 låg tyngdpunkten för personalutbildningen på förbättrade digitala kunskaper, vilket i praktiken innebar till exempel lanseringen av fondens interna digiakademi. Digitala kunskaper behövde förbättras i och med att vi tog i bruk 0365-tjänster och nya verktyg som ingår i dem, till exempel Teams och Planner. Den digitala arbetsmiljö som består av Office 365-program var en del av vår framgångsrika övergång till distansarbete.

En annan tyngdpunkt för utbildningen var chefsakademin. Vårt mål är att uppnå enastående chefskompetens och ledarskap i

fonden genom coachande ledarskapsmetoder. Genom att satsa på chefsutbildningen strävar vi efter att ytterligare förbättra kvaliteten av chefsarbetet och därmed arbetets produktivitet och arbetstagarnas motivation.

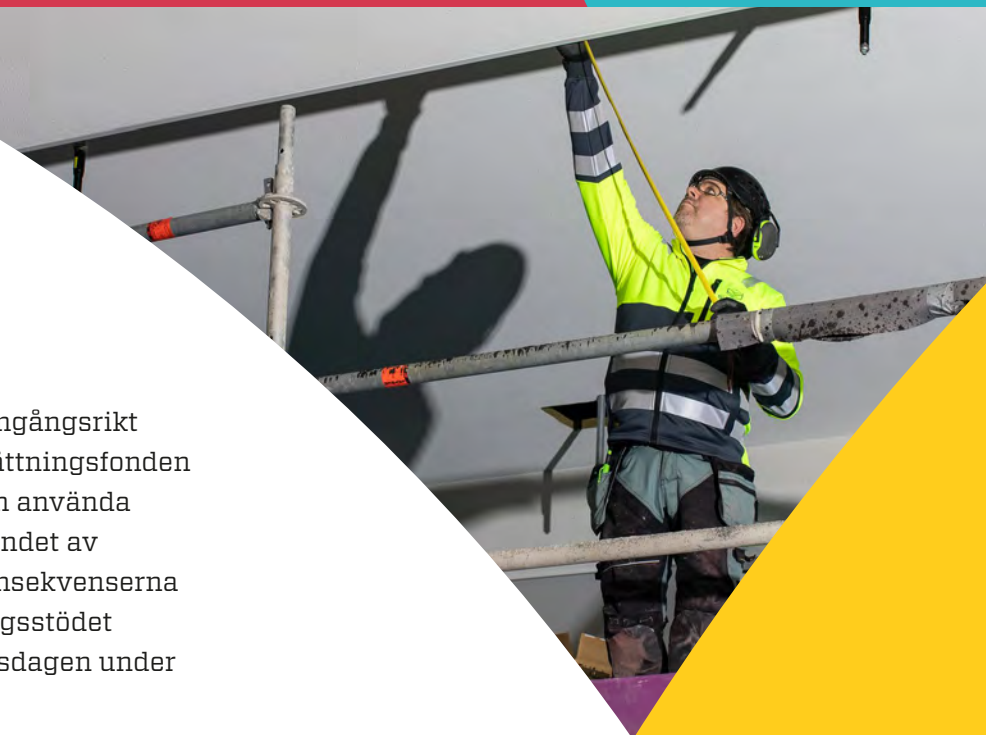
Under 2020 inledde fonden även en Studia Generalia-föreläsningsserie där besökande sakkunniga föreläste för hela vår personal. Syftet med föreläsningarna var att öka personalens välbefinnande och kunskaper i självstyrning. Digi- och chefsakademierna samt Studia Generalia-föreläsningsserierna kommer att fortsätta även under 2021. Antalet utbildningsdagar per person var i genomsnitt 2,26 dagar (2,46 under 2019).

En titt på det kommande året

Under verksamhetsåret fortsatte Sysselsättningsfonden att bygga grunden för verksamheten för att hantera fondens lagstadgade uppdrag och främja projekt som hänförs till fondens strategiska mål. Detta arbete fortsätter även under 2021.

I början av 2021 började vi framgångsrikt anmäla förmåner som Sysselsättningsfonden betalar till inkomstregistret och använda förmånsuppgifterna vid beviljandet av vuxenutbildningsförmåner. Konsekvenserna av reformen av vuxenutbildningsstödet bedöms och rapporteras till riksdagen under senare delen av 2021.

Coronaviruspandemin påverkade även Sysselsättningsfondens verksamhet under 2020. Pandemin kommer att fortsätta långt in i år 2021, trots att vaccineringarna redan har påbörjats. Förväntningen är att ekonomin ska vända en aning uppåt. Under 2021 bedöms sysselsättnings- och arbetslöshetsgraden hålla sig ungefär på förra årets nivå. Förändringen i Sysselsättningsfondens nettoförmögenhet bedöms visa klart underskott under 2021. Nettoförmögenhetsbeloppet i konjunkturbufferten i slutet av 2021 bedöms bli cirka 500 miljoner euro.



Förvaltnings- och styrsystem

Sysselsättningsfondens redogörelse över förvaltnings- och styrsystem för år 2020 har uppgjorts i enlighet med värdepappersmarknadslagen och rekommendationen om rapportering av bolagsstyrning för börsnoterade bolag i Finland. Rekommendationen trädde i kraft 1.1.2020.

IAKTTAGANDE AV BOLAGSSTYRNINGSRAPPORTEN FÖR BÖRSNOTERADE BOLAG I FINLAND (CORPORATE GOVERNANCE) 2020 OCH AVVIKELSE FRÅN REKOMMENDATIONERNA

Sysselsättningsfonden är en lagstadgad självständig inrättning som inte har emitterat ägarandelar eller aktier som är föremål för offentlig handel. Sysselsättningsfonden har emitterat masskuldebrevslån för notering på Nasdaq OMX Helsinki Oy. Av denna orsak har fonden beslutat att i sin verksamhet iaktta till tillämpliga delar bolagsstyrningsrapporten för börsnoterade bolag i Finland. Redogörelsen om fondens förvaltnings- och styrsystem ges i enlighet med den år 2019 reviderade kod

för bolagsstyrning som trädde i kraft 1.1.2020 (koderna för bolagsstyrning är tillgängliga på Värdepappersmarknadsförening rf:s webbplats på www.cgfinland.fi).

Sysselsättningsfondens verksamhet och dess organs uppgifter regleras av lagen om finansiering av arbetslöshetsförmåner (555/1998), förordningen om finansiering av arbetslöshetsförmåner (1176/1998) och förordningen om Sysselsättningsfondens reglemente (862/1998).

Till följd av Sysselsättningsfondens verksamhetsform och dess bakgrund avviker fondens verksamhet från rapporteringen av bolagsstyrning i fråga om följande rekommendationer:

- **Rekommendationerna 1, 2, 3 och 4:** Sysselsättningsfondens högsta beslutanderätt innehas inte av bolagsstämman eller motsvarande organ utan av förvaltningsrådet som utses av statsrådet i enlighet med

förordningen om Sysselsättningsfondens reglemente (862/1998). I förordningen föreskrivs bl.a. om ärenden som ska beslutas och om förfaranden på förvaltningsrådets möten samt om möteskallelsen. Av den orsaken tillämpas inte rekommendationerna om bolagsstämman, kallelse till bolagsstämman, bolagsstämmans handlingar och valet av styrelse som sådana på Sysselsättningsfondens verksamhet.

- **Rekommendationerna 5, 6, 7, 8, 9 och 10:** Sysselsättningsfondens förvaltningsråd väljer styrelseledamöterna i enlighet med de principer som föreskrivs i förordningen om Sysselsättningsfondens reglemente (862/1998). Förordningen begränsar inte längden på styrelseledamöternas mandat, men i praktiken fastställer förvaltningsrådet styrelseledamöterna, styrelsens ordförande och vice ordförande årligen. Av den orsaken tillämpas inte rekommendationerna om val av styrelseledamöter och om nomineringsutskottet i Sysselsättningsfondens verksamhet.

- **Rekommendationerna 10, 16, 17 och 18:** Sysselsättningsfonden har inga aktieägare eller motsvarande ägare och därför behöver ledningens oberoende av betydande aktieägare inte bedömas.
- **Rekommendation 19:** Sysselsättningsfonden har inga aktieägare eller motsvarande ägare och därför behöver rekommendationerna om aktieägarnas nomineringsutskott inte tillämpas.
- **Rekommendation 22:** Sysselsättningsfonden är inte ett aktiebolag och därför kan bestämmelserna om transaktioner med närstående parter inte tillämpas som sådana på Sysselsättningsfondens verksamhet. Förvaltningsrådet beslutar om arvoden som betalas till styrelseledamöterna. Social- och hälsovårdsministeriet fastställer mötesarvodena för medlemmarna i förvaltningsrådet och principerna för ersättning av resekostnader. Styrelsen beslutar om villkoren för verkställande direktörens anställningsförhållande och belöning av verkställande direktören och om principerna för belöning av den övriga ledningen.
- **Rekommendation 23:** Sysselsättningsfonden har inga aktieägare eller motsvarande ägare och därför tillämpas inte rekommendationerna gällande aktie- och

aktiebaserade arvoden till styrelseledamöterna.

- **Rekommendation 28:** Sysselsättningsfonden är inte ett aktiebolag och därför kan bestämmelserna om transaktioner med närstående parter inte tillämpas som sådana på Sysselsättningsfondens verksamhet. Sysselsättningsfonden i egenskap av emittent av masskuldebrevslån iakttar dock de insiderbestämmelser som härrör från Marknadsmisbruksförordningen (MAR).

FÖRVALTNINGSRÅD

Enligt förordningen om Sysselsättningsfondens reglemente (862/1998) utövas Sysselsättningsfondens högsta beslutande rätt av förvaltningsrådet med 18 medlemmar. Förvaltningsrådet väljer inom sig för ett kalenderår i sänder en ordförande och en vice ordförande, av vilka den ena ska företräda arbetsgivarna och den andra arbetstagarna. Arbetsgivarnas och arbetstagarnas företrädare ska vartannat år ha ordförandeskapet.

Medlemmarna i Sysselsättningsfondens förvaltningsråd utses av statsrådet så, att sex medlemmar utses bland de kandidater som Finlands näringsliv rf har ställt upp, tre bland

dem som kommunala arbetsmarknadsverket har ställt upp, tre bland dem som Finlands Fackförbunds Centralorganisation FFC rf har ställt upp, tre bland dem som Tjänstemannacentralorganisationen STTK rf har ställt upp och tre bland dem som Akava rf har ställt upp. Mandatperioden för medlemmarna i Sysselsättningsfondens förvaltningsråd är tre kalenderår.

Statsrådet utsåg på förslag av arbetsmarknadsparterna 22.11.2017 medlemmarna i Arbetslöshetsförsäkringsfondens förvaltningsråd för mandatperioden 1.1.2018–31.12.2020.

De personer som utnämnts till Arbetslöshetsförsäkringsfondens förvaltningsråd fortsatte till utgången av sitt mandat i förvaltningsrådet för Sysselsättningsfonden som inledde sin verksamhet 1.1.2019.

Medlemmar i förvaltningsrådet 2020 har varit:

Namn	Födelseår	Utbildning	Huvudsyssla	Närvaro på förvaltningsrådets möten
Antti Zitting, ordförande	1956	diplomingenjör	styrelseordförande, Sacotec Components Oy	2/2
Annika Rönni-Sällinen vice ordförande	1976	juris kandidat	ordförande, Servicefacket PAM	2/2
Riku Aalto	1965	förvaltningsmagister	ordförande, Industrifacket	2/2
Teija Asara-Laaksonen	1957	student	branschchef, Förbundet för den offentliga sektorn och välfärdsområdet JHL	2/2
Jorma Haapanen	1964	agronomie- och forstmagister	servicechef, Kymsote	2/2
Jari Jokinen	1967	diplomingenjör	verksamhetschef, Teknikens Akademikerförbund TEK rf	2/2
Tauno Kekäle (fram till 30.4.2020)	1961	ekonomie doktor	verkställande direktör, Vasa yrkeshögskola Ab	0/2
Teemu Kokko (från och med 1.5.2020)	1961	ekonomie doktor	verkställande direktör, Haaga-Helia yrkeshögskola	1/2
Antti Korpiniemi	1961	agronomie- och forstmagister	verkställande direktör, Berner Oy	2/2
Kirsi-Marja Lievonen	1962	juris licentiat, vicehäradshövding	personal- och koncernchef, Vanda stad	2/2
Petri Lindroos	1965	pedagogie magister	förhandlingschef, Undervisningssektorns Fackorganisation OAJ rf	2/2
Salla Luomanmäki	1963	filosofie magister	verksamhetschef, Akavas specialorganisationer	2/2
Jorma Malinen	1959	automationsplanerare	ordförande, Fackförbundet PRO	0/2
Matti Mettälä	1963	vicehäradshövding	personalchef, Kesko Abp	2/2
Taina Niiranen	1966	förvaltningsmagister	hälso- och välfärdsdirektör, Parkano stad	2/2
Olli Nikula	1967	ekonomie magister	verkställande direktör, Saint-Gobain Finland Oy	1/2
Harri Ojanperä	1961	Master of Business Administration	kedjedirektör, SOK:s rese- och förplågnadshandel	2/2
Silja Paavola	1956	hjälpkötare	ordförande, Finlands närvårdar- och primärskötarförbund SuPer rf	2/2
Millariikka Rytönen	1975	barnmorska-sjukskötare, högre yrkes- högskoleexamen	ordförande, Social- och hälsovårdens fackorganisation Tehy	1/2

**Mötespraxis och information**

Förvaltningsrådets ordinarie möte hålls två gånger om året, vårmötet före utgången av maj och höstmötet senast i oktober. Förvaltningsrådets extra möte hålls när förvaltningsrådets ordförande eller styrelse anser att det finns skäl därtill eller när minst två av förvaltningsrådets medlemmar skriftligen begär detta för handläggning av ett angivet ärende.

Möteskallelsen ska bevisligen tillställas förvaltningsrådets medlemmar senast den åttonde dagen före mötet.

Förvaltningsrådets möte är beslutfört när ordföranden eller vice ordföranden samt minst hälften av förvaltningsrådets medlemmar är närvarande eller deltar i mötet på distans. Såväl arbetsgivarna som arbetstagarna ska härvid vara företrädde. Som förvaltningsrådets beslut gäller den mening för vilken de flesta rösterna avgetts. Vid lika röstetal blir den mening gällande som mötets ordförande omfattar. Vid lika röstetal i samband med val avgörs valet genom lottning. Vid lika röstetal i samband med förslag till arbetslöshetsförsäkringspremie blir beslutet den åsikt som såväl ordföranden som vice ordföranden omfattar.

Förvaltningsrådet väljer förvaltningsrådets ordförande och vice ordförande för ett kalenderår i sänder.

År 2020 sammanträdde förvaltningsrådet två gånger och höll därtill ett e-postmöte.

Förvaltningsrådets medlemmar

Statsrådet utsåg på förslag av arbetsmarknadsparterna 22.11.2017 medlemmarna i Arbetslöshetsförsäkringsfondens, från och med 1.1.2019 Sysselsättningsfondens, förvaltningsråd för mandatperioden 1.1.2018–31.12.2020.

STYRELSE

Enligt förordningen om Sysselsättningsfondens reglemente (862/1998) har Sysselsättningsfonden en styrelse. Styrelsen har fjorton (14) ordinarie medlemmar, som förvaltningsrådet utser så att sju styrelseledamöter representerar arbetsmarknadspartens arbetsgivare och sju representerar arbetstagarna. Styrelsen har en ordförande och en vice ordförande, av vilka den ena ska företräda arbetsgivarna och den andra arbetstagarna. Arbetsgivarnas och arbetstagarnas företrädare ska vartannat år ha ordförandeskapet. Om en plats som styrelsemedlem blir ledig under mandatperioden, utser förvaltningsrådet en efterträdare för återstoden av perioden.

Styrelsen är beslutförför när ordföranden eller vice ordföranden och minst sju av styrelseledamöterna är närvarande eller deltar i mötet på distans. Såväl arbetsgivarna som arbetstagarna ska vara företrädare. Som styrelsens beslut gäller den mening för vilken de flesta rösterna avgetts. Vid lika röstetal blir den mening gällande som mötets ordförande omfattar. Vid lika röstetal i samband med val avgörs valet genom lottning. Vid lika röstetal i samband med förslag till arbetslöshetsförsäkringspremie blir beslutet den åsikt som såväl ordföranden som vice ordföranden omfattar. Styrelsen ser till att Sysselsättningsfondens administration och verksamhet ordnas på ett behörigt sätt. Styrelsen följer

Sysselsättningsfondens utveckling med hjälp av ledningens månadsrapporter samt annan information som ledningen lämnar in. Sysselsättningsfondens namn tecknas av styrelseordföranden ensam. Styrelsen kan också ge fullmakt till styrelsemedlem, verkställande direktör eller Sysselsättningsfondens tjänsteman att ensam teckna Sysselsättningsfondens namn. De viktigaste uppgifterna och verksamhetsprinciperna för Sysselsättningsfondens styrelse fastställs i den skriftliga arbetsordningen. Styrelsen utvärderar sin verksamhet en gång om året.



**Ledamöter i styrelsen 2020 har varit:**

Namn	Födelseår	Utbildning	Huvudsyssla	Närvaro vid styrelsemöten
Antti Palola, ordförande	1959	sjökaptén	ordförande, STTK	12/12
Vesa Rantahalvari, vice ordförande	1967	förvaltningsmagister	ledande sakkunnig, Finlands Näringsliv EK	12/12
Tuomas Aarto	1973	vicehäradshövding	verkställande direktör, Arbetsgivarförbundet för servicebranscherna PALTA rf	12/12
Minna Etu-Seppälä	1972	vicehäradshövding, LL.M.	direktör, Kemiindustrin r.f.	11/12
Sture Fjäder	1958	ekonomie magister	ordförande, Akava	8/12
Riikka Heikinheimo	1963	filosofie doktor	direktör, Finlands Näringsliv EK	12/12
Minna Helle	1971	juris kandidat	arbetsmarknadsdirektör, Teknologiindustrin	12/12
Markku Jalonen	1960	licentiat i samhällsvetenskaper	arbetsmarknadsdirektör, Kommunarbetsgivarna	9/12
Ilkka Kaukoranta	1986	politices magister	chefsekonom, FFC	12/12
Ida Mielityinen	1973	politices magister	utvecklingsdirektör, Akava	12/12
Katarina Murto	1971	juris kandidat, vicehäradshövding	direktör, STTK	11/12
Jorma Palola	1954	juris licentiat	förhandlingschef, Kommunarbetsgivarna	11/12
Saana Siekkinen	1972	magister i samhällsvetenskaper	direktör, Finlands Fackförbunds Centralorganisation FFC	12/12
Pirjo Väänänen	1971	socionom, högre yrkeshögskoleexamen	socialpolitisk chef, FFC	11/12

Mötespraxis och information

Styrelsen sammankallas av ordföranden. Möteskallelsen skickas till alla styrelsemedlemmar i god tid före mötet, så att styrelsemedlemmarnas möjligheter att delta i mötet säkerställs. Styrelsen sammanträder 8-12 gånger per år eller oftare vid behov. Styrelsens möte kan i brådskande fall för behandling av ett enskilt ärende hållas även som telefon- eller e-postmöte, om alla medlemmar godkänner det.

Ordförandens uppgifter

Förvaltningsrådet väljer styrelsens ordförande och vice ordförande för ett kalenderår i sänder. Under 2020 var ordföranden Antti Palola.

Styrelsens ordförande

- sammankallar styrelsens möten
- godkänner föredragningslistan som den verkställande direktören har uppgjort för styrelsens möten
- ansvarar för att protokoll förs vid varje styrelsemöte
- håller vid behov kontakt med både den verkställande direktören och styrelsemedlemmarna mellan mötena

- ansvarar för att man i styrelsens arbete iakttar bestämmelserna i denna arbetsordning
- godkänner den verkställande direktörens fakturor.

Styrelsens verksamhet

År 2020 sammanträdde styrelsen totalt 12 gånger och höll ett e-postmöte. Styrelsen har inga permanenta utskott på grundval av bestämmelserna om Sysselsättningsfonden. Styrelsen kan emellertid tillsätta arbetsgrupper eller utskott, som hjälper styrelsen att bereda de ärenden som hör till styrelsen. Styrelsen har haft ett revisionsutskott sedan år 2019. Under 2020 har styrelsen inte haft några andra utskott.

Revisionsutskott

Sysselsättningsfondens styrelse har ett revisionsutskott som består av fyra styrelseledamöter. Styrelsen har utsett revisionsutskottets ordförande, vice utförande och medlemmar bland styrelseledamöterna. Styrelsen har fastställt en skriftlig arbetsordning för utskottet. Arbetsordningen innehåller utskottets centrala uppgifter och verksamhetsprinciper. Revisionsutskottet saknar självständig beslutanderätt. Styrelsen fattar besluten på basis av

utskottets beredning. Utskottets ordförande rapporterar om utskottets arbete vid styrelsemöten. Utskottets protokoll lämnas till styrelseledamöterna för kännedom.

Under 2020 var medlemmarna i Sysselsättningsfondens revisionsutskott följande: Minna Helle ordförande, Ilkka Kaukoranta vice ordförande, Ida Mielityinen och Jorma Palola. Revisionsutskottet sammanträdde fyra gånger under året. Medlemmarna var närvarande vid alla utskottets möten.

VERKSTÄLLANDE DIREKTÖR

Sysselsättningsfonden har en verkställande direktör som sköter fonden i enlighet med Sysselsättningsfondens styrelses anvisningar och föreskrifter. Verkställande direktören svarar för att Sysselsättningsfondens bokföring är lagenlig och att medelsförvaltningen är ordnad på ett betryggande sätt. Verkställande direktören ska ge styrelsen och dess medlemmar de upplysningar som styrelsen behöver för att sköta sina uppgifter.

Verkställande direktör för Sysselsättningsfonden är juris kandidat Janne Metsämäki (f. 1960).

LEDNINGSGRUPP

Ledningsgruppen bistår den verkställande direktören i ledningen av Sysselsättningsfondens verksamhet samt förverkligandet av Sysselsättningsfondens strategiska och operativa mål.

Ledningsgruppen samlas regelbundet varje vecka.

Medlemmar i ledningsgruppen 2020 har varit:

Namn	Födelseår	Utbildning	Uppgift/ansvar
Janne Metsämäki	1960	juris kandidat/magister	verkställande direktör
Virpi Halme	1976	juris magister	direktör, interna tjänster och lagärenden
Katja Knaapila	1966	Master of Business Administration	direktör, HR och kommunikation
Juho Oksanen	1978	ekonomie magister, magister i samhällsvetenskaper	direktör, utveckling och förnyelse
Tapio Oksanen	1958	ekonomie magister	direktör, ekonomi och finansiering, suppleant till verkställande direktören
Merli Vanala	1964	Master of Arts	direktör, kundrelationer

HUVUDPRINCIPER INOM INTERN KONTROLL OCH RISKHANTERING

Med intern kontroll avses alla de Sysselsättningsfondens förfaranden och verksamhetssätt med hjälp av vilka styrelsen och ledningen kan få en rimlig säkerhet om uppnåendet av målen, verksamhetens resultat, producerande av korrekt och tillräcklig information om ekonomin och verksamheten samt verksamhetens lagenlighet. Riskhantering utgör en del av internkontrollen och avser ett systematiskt sätt med framförhållning att identifiera, analysera och hantera hot och möjligheter i anslutning till verksamheten.

Intern kontroll och riskhantering är en del av god förvaltning och ledning i Sysselsättningsfonden. Förfaranden för intern kontroll och riskhantering utgör en del av Sysselsättningsfondens förvaltnings- och ledningssystem, beslutsprocess samt den strategiska och operativa verksamhetsplaneringen.

Sysselsättningsfonden har principer för intern kontroll och riskhantering som beslutats av styrelsen. Vid sidan av detta grundar sig den interna kontrollen vid Sysselsättningsfonden på de investeringsprinciper som förvaltningsrådet beslutat, den investeringsplan som styrelsen beslutat, (vid behov) skuldhanteringsplanen, principerna för informationssäkerhet samt anvisningen för intern kontroll samt fondens övriga anvisningar.

Mål för intern kontroll och riskhantering

Den interna kontrollen och riskhanteringen i Sysselsättningsfonden handlar om förfaranden som syftar till att uppnå skälig säkerhet om följande faktorer:

Uppnående av mål och verksamhetens resultat

- Sysselsättningsfonden samlar in och utdelar arbetslöshetsförsäkrings- och självriskpremier som den ska uppbära samt andra intäkter på ett effektivt och lagenligt sätt
- De medel som Sysselsättningsfonden förvaltar bibehålls och sköts på ett bra sätt och resurserna skyddas mot förluster till följd av misskötsel av uppgifterna, slöseri, fel, missbruk eller annan verksamhet som står i strid med regler och anvisningar
- Sysselsättningsfondens verksamhet och resursanvändning är resultatrik så att de uppställda målen uppnås och att verksamheten är ekonomisk, produktiv och effektiv.
- Produktion av riktig och tillräcklig information om ekonomin och verksamheten.
- Information om Sysselsättningsfondens verksamhet, ekonomi och förvaltning som en resultatrik ledning förutsätter

finns tillgänglig och denna information utnyttjas även i ledningen.

- Riktig och tillräcklig information om verksamheten, ekonomin, förvaltningen samt resultatet rapporteras till Sysselsättningsfondens styrelse och förvaltningsråd.

Verksamhetens laglighet och kravenlighet

I Sysselsättningsfondens verksamhet iakttas lagen, anvisningar och föreskrifter gällande fonden samt kraven på god förvaltning.

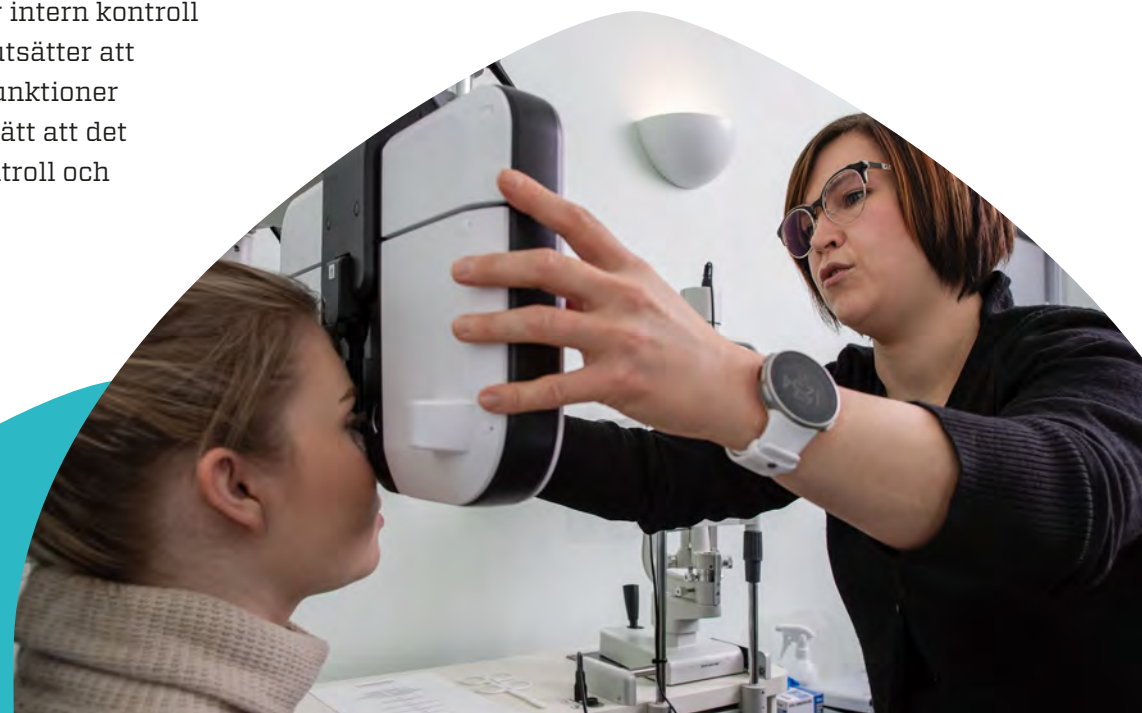
Ansvar inom intern kontroll och riskhantering

Sysselsättningsfondens styrelse beslutar om grunderna för intern kontroll och riskhantering och förutsätter att Sysselsättningsfondens funktioner ska ordnas på ett sådant sätt att det finns tillräcklig intern kontroll och

riskhantering på alla dess nivåer och i all verksamhet.

Grunderna för den interna kontrollen och riskhanteringen i Sysselsättningsfonden gäller fondens samtliga verksamheter och genomförandet av dessa ligger på alla anställdas ansvar.

Den interna kontrollen i Sysselsättningsfonden bygger på principen om de tre försvarslinjerna enligt bilden på följande sida.





Den första försvarslinjen - Styrelse och ledning

Den första försvarslinjen utgörs av styrelsen och ledningen för fonden. Ansvaret för organisering av intern kontroll och riskhanteringsåtgärder ligger hos styrelsen och ansvaret för verkställande hos fondens ledningsgrupp.

Den andra försvarslinjen - Compliance och riskövervakning

Den andra försvarslinjen utgörs av oberoende Compliance- och Riskövervakningsfunktioner, vars primära uppgift är att utveckla, upprätthålla och övervaka de allmänna principerna för intern kontroll och en fungerande riskhantering i fonden.

Den tredje försvarslinjen - Intern revision

Intern revision som utgör den tredje försvarslinjen är en enhet som är separat från och oberoende av de övriga funktionerna och som har i uppgift att säkerställa att Sysselsättningsfondens interna kontroll och riskhantering är ändamålsenligt organiserade. Den interna revisionen är funktionellt underställd direktören för interna tjänster och juridiska frågor och rapporterar om sina observationerna inte bara till verkställande direktören utan även till styrelsen. Den interna revisionen kan enligt en revisionsplan som godkänts av styrelsen riktas till alla Sysselsättningsfondens funktioner och enheter. Samfundet för Sysselsättningsfondens interna revision var fram till 30.6.2020 BDO Oy. Därefter blev samfundet för fondens interna revision PricewaterhouseCoopers Oy.

REVISION

Sysselsättningsfondens revisor är revisionssamfundet KPMG Oy Ab. Den huvudansvariga revisorn är CGR Marcus Tötterman. Förvaltningsrådet beslutade att ett arvode betalas till revisorn och kostnader ersätts utifrån en faktura som fonden godkänner.

Revisorns arvoden för revisionen år 2020 uppgick år 85 453 euro och övriga arvoden till 60 512 euro.

PRINCIPER FÖR ORDNANDE AV INSIDERFÖRVALTNING

Under 2020 emitterade Sysselsättningsfonden två masskuldebrevslån á 600 miljoner euro. I och med emissionen av masskuldebrevslån iakttar Sysselsättningsfonden kraven enligt insiderlagstiftningen, inklusive Marknadsmisbruksförordningen (MAR) som trädde i kraft sommaren 2016, till de delar som kraven gäller emittenter av masskuldebrevslån. Principerna och anvisningarna som ska iaktas i insiderförvaltning har godkänts av Sysselsättningsfondens styrelse.

KONTROLLMILJÖ

Sysselsättningsfondens verkställande direktör tillsammans med ledningsgruppen är den högsta operativa beslutsfattaren. Ledningsgruppen ansvarar för att fondens funktioner har tillgång till tillräckliga resurser för skötsel av de uppgifter som fastställs genom lag eller genom beslut av Sysselsättningsfondens styrelse. Syftet med den ekonomiska information som Sysselsättningsfonden ger ut är att ge en riktig och tillräcklig bild av fondens finansiella ställning.

Grunden för Sysselsättningsfondens ekonomiska rapportering och kontroll utgörs av en budget som uppgörs årligen och bekräftas av styrelsen och av månatliga resultatrapporter.

Sysselsättningsfondens ekonomiavdelning förbereder det lagstadgade årliga bokslutet och uppgör månatligen en heltäckande resultatrapport om utvecklingen av Sysselsättningsfondens lagstadgade utgifter och intäkter och om placerings- och skuldposternas värden.

Sysselsättningsfonden mottar av Finansinspektionen regelbundet information om beloppen av kostnader

för arbetslöshetsskyddet som arbetslöshetskassorna utbetalar och fonden analyserar informationen och jämför den med den kända arbetslöshetsutvecklingen och utgifterna som fastställs i budgeten. Jämförelsen utförs specificerad både beträffande utgifter som är på Sysselsättningsfondens finansieringsansvar och utgifter som staten ansvarar för.

Sysselsättningsfonden upprätthåller ekonomiförvaltningens system och informerar om principerna gällande bokslutet och verksamhetsberättelsen.

Riskhantering i anslutning till finansiell rapportering

Sysselsättningsfonden underhåller kontinuerligt en bild över riskhanteringssituationen. Den största risken som hänförs till Sysselsättningsfondens finansiella rapportering är bedömningen av nettoförmögenheten (konjunkturbuffert) och likviditeten i samband med uppgörandet av budgeten. Budgeten och förslaget om premier som är nära anknutet till den ska uppgöras enligt bestämmelser som konstateras i lagen på ett sådant sätt att Sysselsättningsfonden

förmår utföra åtagandena som den ansvarar för. Enheten som ansvarar för ekonomin och finansieringen bereder en budget som ska upprättas före slutet av augusti året innan verksamhetsåret. Utöver de i lagen fastställda faktorerna grundar sig budgeten såväl på av fonden själv som av finansministeriet, prognosinstituten och bankerna uppgjorda bedömningar av den nationalekonomiska utvecklingen i fråga om arbetslöshet, sysselsättning och lönesumman.

Skillnaden mellan budgeten och årsresultatet enligt bokslutet är en betydande risk och den har under de senaste åren utgjort i genomsnitt cirka 5 procent av Sysselsättningsfondens redovisning av premier. Denna risk hanteras



med hjälp av nettoförmögenheten, dvs. konjunkturbufferten, genom att sörja för att beloppet av den konjunkturbuffert som antecknats i budgeten överstiger konjunkturbuffertens lagstadgade minimibelopp med tillräcklig marginal.

Målet är att säkerställa likviditeten genom att i tillräcklig omfattning allokera placeringsmedlen till objekt från vilka de kan realiseras effektivt utan att realiseringen

orsakar en betydande risk för marknadsvärdet eller avkastningen.

Riskerna i anslutning till värdet av placeringstillgångarna beskrivs enligt placeringssklass i principerna för upprättandet av bokslutet. Sysselsättningsfonden följer upp utvecklingen av placeringarnas och skuldposternas värden och avkastning genom värderingsrapporter som uppgörs dagligen. Finansierings- och bokföringsenheterna

följer upp iakttagandet av placeringsplanen genom avstämningar som görs dagligen och utarbetar rapporter till ledningen och styrelsen varje månad.

Sysselsättningsfondens styrelse följer upp och övervakar månatligen med hjälp av ekonomiavdelningens rapporter Sysselsättningsfondens resultat, nettoförmögenhet, efterföljandet av investeringsplanen och skuldfinansieringen.

”

Styrelsen följer upp och övervakar månatligen Sysselsättningsfondens resultat, nettoförmögenhet, efterföljandet av investeringsplanen och skuldfinansieringen.



Belöningsrapport

Sysselsättningsfonden är inte ett aktiebolag och därför kan bestämmelserna om transaktioner med närstående parter inte tillämpas som sådana på Sysselsättningsfondens verksamhet. Därför har Sysselsättningsfondens belöningsrapport 2020 upprättats till de delar som är tillämpliga för Sysselsättningsfonden i enlighet med Värdepappersmarknadsförening rf:s kod för bolagsstyrning 2020 (www.cgfinland.fi).

ARVODEN OCH ANDRA FÖRMÅNER TILL MEDLEMMARNA I FÖRVALTNINGSRÅDET

Statsrådet utsåg på förslag av arbetsmarknadsparterna 22.11.2017 medlemmarna i Arbetslöshetsförsäkringsfondens förvaltningsråd för mandatperioden 1.1.2018–31.12.2020.

Social- och hälsovårdsministeriet fastställer mötesarvodena för medlemmarna i förvaltningsrådet och principerna för ersättning av resekostnader. Social- och

hälsovårdsministeriet har 12.9.2019 fattat beslut om att arvodena till förvaltningsrådets medlemmar är: ordförandens månadsarvode 300 euro i månaden och mötesarvode 400 euro, vice ordförandens och de övriga medlemmarnas mötesarvode 300 euro.

År 2020 sammanträdde förvaltningsrådet två gånger och höll därtill ett e-postmöte. Något mötesarvode utgår inte för e-postmötet.



**År 2020 betalades arvoden ut till förvaltningsrådets medlemmar enligt följande:**

Namn	Mötesarvode till förvaltningsrådets medlem	Årligt arvode till förvaltningsrådets ordförande	Resekostnader	31.12.2020 sammanlagt	Närvaro på förvaltningsrådets möten
Zitting Antti, ordförande	800	3 600	123,90	4 523,90	2/2
Rönni-Sällinen Annika, vice ordförande	600			600,00	2/2
Aalto Riku	600			600,00	2/2
Asara-Laaksonen Teija	600			600,00	2/2
Haapanen Jorma	600		120,40	720,40	2/2
Jokinen Jari	600			600,00	2/2
Kekäle Tauno (fram till 30.4.2020)	0			0,00	0/2
Kokko Teemu (från och med 1.5.2020)	300			300,00	1/2
Korpiniemi Antti	600			600,00	2/2
Lievonen Kirsi-Marja	600			600,00	2/2
Lindroos Petri	600			600,00	2/2
Luomanmäki Salla	600			600,00	2/2
Malinen Jorma	0			0,00	0/2
Mettälä Matti	600			600,00	2/2
Niiranen Taina	600			600,00	2/2
Nikula Olli	300			300,00	1/2
Ojanperä Harri	600			600,00	2/2
Paavola Silja	600			600,00	2/2
Rytkönen Millariikka	300			300,00	1/2
Totalt	9 500	3 600	244	13 344	

**ARVODEN OCH ANDRA FÖRMÅNER TILL STYRELSEMEDLEMMARNA**

Förvaltningsrådet beslutar om arvoden som betalas till styrelseledamöterna. **Förvaltningsrådet beslutade 29.8.2019 att till styrelseledamöterna betalas arvoden på följande grunder:**

	Arvode euro/mån.	Arvode euro/möte
Styrelsens ordförande	1 000	400
Styrelsens viceordförande	800	300
Övrig styrelseledamot	500	250

För styrelseledamöterna tillämpas inte andra belöningsystem eller tilläggs pensionssystem.

År 2020 sammanträdde styrelsen totalt 12 gånger och höll ett e-postmöte. Något mötesarvode utgår inte för e-postmötet.

År 2020 betalades arvoden ut till styrelseledamöterna enligt följande:

Namn	Styrelsens års- arvode	Styrelsens mötes- arvode	31.12.2020 totalt	Närvaro vid styrelse- möten
Palola Antti, ordförande	12 000	4 800	16 800	12/12
Rantahalvari Vesa, vice ordförande	9 600	3 600	13 200	12/12
Aarto Tuomas	6 000	3 000	9 000	12/12
Etu-Seppälä Minna	6 000	2 750	8 750	11/12
Fjäder Sture	6 000	2 000	8 000	8/12
Heikinheimo Riikka	6 000	3 000	9 000	12/12
Helle Minna	6 000	3 000	9 000	12/12
Jalonen Markku	6 000	2 250	8 250	9/12
Kaukoranta Ilkka	6 000	3 000	9 000	12/12
Mielityinen Ida	6 000	3 000	9 000	12/12
Murto Katarina	6 000	2 750	8 750	11/12
Palola Jorma	6 000	2 750	8 750	11/12
Siekinen Saana	6 000	3 000	9 000	12/12
Väänänen Pirjo	6 000	2 750	8 750	11/12
Totalt	93 600	41 650	135 250	

Arvodet för revisionsutskottets ordförande var 400 euro/möte och för medlem 250 euro/möte.

År 2020 sammanträdde revisionsutskottet fyra gånger.

År 2020 betalades arvoden ut till medlemmarna i revisionsutskottet enligt följande:

Namn	Revisionsutskottets mötesarvode	31.12.2020 totalt	Närvaro vid revisionsutskottets möten
Helle Minna, ordförande	1 600	1 600	4/4
Kaukoranta Ilkka, vice ordförande	1 000	1 000	4/4
Mielityinen Ida	1 000	1 000	4/4
Palola Jorma	1 000	1 000	4/4
Totalt	4 600	4 600	

BELÖNINGSSYSTEM FÖR VERKSTÄLLANDE DIREKTÖREN

Verkställande direktören har ett separat belöningsystem som godkänts av styrelsen från och med år 2016. Verkställande direktörens belöning består av en fast lön och naturaförmåner samt en rörlig resultatpremie som är högst 15 procent av årslönen inklusive naturaförmånerna. Styrelsen fattar beslut om utbetalning av ett eventuellt arvode enligt fastställda arvodeskriterier. Resultatpremieprogrammet grundar sig på främjande av fondens strategiska målsättningar och uppnående av målen.

I följande tabell presenteras arvoden och förmåner till verkställande direktören år 2020. Siffrorna i tabellen anges utan lönebikostnader.

Befattning	Löner och naturaförmåner	Föränderlig resultatpremie	11-31.12.2020	11-31.12.2019
Verkställande direktör	163 306	3 728	167 034	170 786

VILLKOR FÖR VERKSTÄLLANDE DIREKTÖRENS ANSTÄLLNINGSFÖRHÅLLANDE

Villkoren för verkställande direktörens anställningsförhållande har fastställs genom styrelsens beslut och konstaterats i ett skriftligt arbetsavtal.

Verkställande direktörens pensionsålder och pensionstillväxt fastställs enligt den allmänna arbetspensionslagstiftningen.

Verkställande direktören har inte en tilläggspension från fonden.

Verkställande direktörens uppsägningstid fastställs för bägge parter enligt arbetsavtalslagen.

BELÖNINGSSYSTEM FÖR LEDNINGSGRUPPEN

Sysselsättningsfondens ledningsgrupps belöning består av en fast lön och naturaförmåner samt en rörlig resultatpremie som är högst 10 procent av årslönen inklusive naturaförmånerna. Ledningsgruppens resultatpremie grundar sig på ett av styrelsen årligen godkänt arvodesprogram enligt vilket styrelsen fattar beslut om utbetalning av ett eventuellt arvode på förslag av verkställande direktören utifrån fastställda arvodeskriterier.

I följande tabell presenteras arvoden och förmåner till ledningsgruppen år 2020. Siffrorna i tabellen anges utan lönebikostnader.

Befattning	Löner och naturaförmåner	Föränderlig resultatpremie	1.1-31.12.2020	1.1-31.12.2019
Ledningsgrupp	543 112	9 246	552 358	545 975

VILLKOR FÖR LEDNINGSGRUPPENS ANSTÄLLNINGSFÖRHÅLLANDE

Villkoren för anställningsförhållandet av ledningsgruppens medlemmar har fastställts i ett skriftligt avtal. Ledningsgruppsmedlemmarnas pensionsålder och pensionstillväxt fastställs enligt den allmänna arbetspensionslagstiftningen. Ledningsgruppsmedlemmarna har ingen tilläggspension från fonden.

Ledningsgruppsmedlemmarnas uppsägningstid har fastställts från båda sidorna i anställningsavtalet.





Bokslut



Bokslut (IFRS)

KALKYL ÖVER ÄNDRINGEN AV NETTOFÖRMÖGENHETEN

tusen euro	Bilaga	1.1-31.12.2020	1.1-31.12.2019
Insamlade premier			
Arbetslöshetsförsäkringspremier	5	3 340 330	3 344 592
Insamlade premier totalt		3 340 330	3 344 592
Betalda finansieringsandelar			
Betalda finansieringsandelar	6	-3 926 051	-2 640 206
Förvaltningskostnader	7	-20 672	-18 585
Betalda finansieringsandelar totalt		-3 946 723	-2 658 791
Nettovinster på värdering av investeringstillgångarna till gängse värde	14	-13 072	9 960
Finansieringskostnader	8	-3 344	-1 609
FÖRÄNDRING I NETTOFÖRMÖGENHET		-622 809	694 153

**KALKYL ÖVER NETTOFÖRMÖGENHET**

tusen euro	Bilaga	31.12.2020	31.12.2019
TILLGÅNGAR			
Långfristiga tillgångar			
Materiella anläggningstillgångar	9	730	2 099
Immateriella tillgångar	10	6 902	7 015
Övriga fordringar	13	328	328
Långfristiga tillgångar sammanlagt		7 960	9 442
Kortfristiga tillgångar			
Fordringar på arbetslöshetsförsäkringspremier	11	7 097	7 794
Periodiseringar av arbetslöshetsförsäkringspremier	11	535 768	629 329
Övriga fordringar	13	41 751	78 687
Investeringstillgångar	15	1 194 442	855 523
Likvida medel	16	636 292	164 300
Kortfristiga tillgångar sammanlagt		2 415 352	1 735 632
Tillgångar sammanlagt		2 423 312	1 745 074
Nettoförmögenhet			
Från föregående räkenskapsperioder		1 667 574	969 303
Utbildningsfondens nettoförmögenhet 1.1.2019		0	4 118
Från räkenskapsperioden		-622 809	694 153
Nettoförmögenhet sammanlagt		1 044 765	1 667 574

tusen euro	Bilaga	31.12.2020	31.12.2019
SKULDER			
Långfristiga skulder			
SF masskuldebrevslån	17	1 199 122	0
Långfristiga skulder sammanlagt		1 199 122	0
Kortfristiga skulder			
Lån	17	87 512	
Arbetslöshetsförsäkringspremieskulder	11	1 800	5 110
Övriga skulder	18	90 113	72 390
Kortfristiga skulder sammanlagt		179 425	77 501
Skulder sammanlagt		1 378 547	77 501
Nettoförmögenhet och skulder sammanlagt		2 423 312	1 745 074

**KASSAFLÖDESKALKYL**

tusen euro	1.1-31.12.2020	1.1-31.12.2019
Insamlade arbetslöshetsförsäkringspremier	3 440 824	2 785 411
Redovisade premier	-3 908 302	-2 708 402
Betalda räntor	-5 151	8 461
Likvida medel netto som använts för ordinarie verksamhet	-472 629	85 470
Kassaflöden för investeringar		
Anskaffning av materiella anläggningstillgångar	-43	0
Anskaffning av immateriella tillgångar	-2 462	-2 158
Köp av investeringsinstrument	-2 970 114	-3 905 456
Försäljning av investeringsinstrument och realiserade intäkter	2 629 648	4 173 273
Övriga långfristiga tillgångar	0	0
Likvida medel netto som influtit från investeringar	-342 972	265 659
Upptagning och återbetalning av lån	1 287 593	-603 587
Likvida medel netto som influtit från finansiering	1 287 593	-603 587
Nettoökning/-minskning av likvida medel	471 992	-252 458
Likvida medel vid början av räkenskapsperioden	164 300	416 758
Likvida medel vid slutet av räkenskapsperioden	636 292	164 300

Noter till bokslutet

Principer för upprättande av bokslut

1 ALLMÄNNA UPPGIFTER

Sysselsättningsfonden ("Fonden") (FO-nummer 1098099-7), som inledde sin verksamhet år 2019, är en självständig inrättning som administreras av arbetsmarknadsparterna och står under Social- och hälsovårdsministeriets och Finansinspektionens tillsyn. Sysselsättningsfondens huvuduppgift är att finansiera arbetslöshetsförmåner samt bevilja vuxenutbildningsförmåner. Dessutom styr, utvecklar och övervakar fonden uppbörden av arbetslöshetsförsäkringspremier samt fastställer och tar ut självriskpremien inom arbetsgivarens arbetslöshetsskydd för arbetslösa. Fonden behandlar dessutom utbildningsersättningar till arbetsgivare. Utbildningsersättningen baserar sig på lagen om ersättning för utbildning (1140/2013). Sysselsättningsfondens hemort är Helsingfors och adress Folkskolegränd 1, 00100 Helsingfors.

Nedan presenteras de viktigaste principer som tillämpats vid upprättandet av fondens bokslut. Om inte något annat nämns,

har de iakttagits konsekvent under alla räkenskapsperioder som redovisas.

2 SAMMANDRAG ÖVER VIKTIGA PRINCIPER FÖR UPPRÄTTANDE AV BOKSLUTET OCH RÄKENSKAPSPERIODERNAS JÄMFÖRBARHET

2.1 Grund för upprättande av bokslutet

Sysselsättningsfondens bokslut har upprättats enligt de internationella bokslutsstandarder (International Financial Reporting Standards, IFRS) som godkänts för internationellt bruk i Europeiska Unionen med iakttagande av IAS- och IFRS-standarder samt SIC- och IFRIC-tolkningar som var i kraft 31.12.2020. Med internationella bokslutsstandarder avses i Finlands bokföringslag samt i bestämmelser som ges med stöd av denna lag standarder som antagits för tillämpning i gemenskapen i enlighet med Europaparlamentets och rådets förordning (EG) Nr 1606/2002 med tillhörande tolkningar. Noterna till bokslutet uppfyller även kraven enligt den finländska

bokförings- och sammanslutningslagstiftning som kompletterar IFRS-bestämmelserna.

Sysselsättningsfonden är en fond med anknytning till den offentliga makten. Fonden drivs utan vinstsyfte och dess verksamhet utgår från lagen om finansiering av arbetslöshetsförmåner, förordningen om finansiering av arbetslöshetsförmåner och förordningen om Sysselsättningsfondens reglemente, såsom det konstateras i punkt 1.

Sysselsättningsfonden uppbär och redovisar arbetslöshetsförsäkringspremier. Fonden idkar inte sådan affärsverksamhet som skulle ge intäkter från försäljning av varor eller produktion av tjänster. På grund av karaktären av fondens verksamhet har den inte någon omsättning och sedvanliga principer för intäktsföring kan inte tillämpas. IFRS-standarderna bestämmer inte direkt uppbyggnaden av IFRS-bokslutet för en sådan fond som Sysselsättningsfonden och inte heller grunderna för bokföring och värdering

av dess affärsverksamheter. Vid upprättandet av Sysselsättningsfondens IFRS-bokslut har referensramen för IFRS-standarderna och de allmänna bokförings- och värderingsprinciperna enligt standarderna iakttagits. Till följd av nämnda faktorer utgörs huvudkalkylerna i fondens IFRS-bokslut av kalkylen över förändringen i nettoförmögenheten, kalkylen över nettoförmögenheten samt av kassaflödeskalkylen.

Summan av inbetalda och redovisade arbetslöshetsförsäkringspremier och av investerings- och finansieringsposter utgör förändringen i nettoförmögenheten under räkenskapsperioden. Differensen mellan fondens tillgångar och skulder beskriver den upplupna nettoförmögenheten för vilken även benämningen konjunkturbuffert används. Konjunkturbufferten beskrivs närmare i [not 4.2](#). Sysselsättningsfonden har inga aktier eller eget kapital. Av denna orsak innehåller IFRS-bokslutet inte en kalkyl över förändringar i eget kapital, istället tas förändringen i nettoförmögenheten upp i en separat huvudkalkyl.

Under de räkenskapsperioder som presenteras hade fonden inga sådana affärstransaktioner som borde ha upptagits under övriga

poster i det omfattande resultatet. Av denna orsak innehåller IFRS-bokslutet inte en kalkyl över övriga poster i det omfattande resultatet. Sysselsättningsfonden agerar inte som försäkringsgivare, med andra ord varken säljer eller köper fonden försäkrings- eller återförsäkringsavtal. Av denna orsak omfattas fondens verksamhet inte av tillämpningsområdet för standarden IFRS 4 Försäkringsavtal. Bokslutets huvudsakliga värderingsgrund är den ursprungliga anskaffningsutgiften, och avvikande från den värderas finansiella tillgångar och skulder som bokförs till verkligt värde via resultatet till verkligt värde. Siffrorna i bokslutet är i euro, om inte något annat nämns.

Upprättande av bokslut enligt IFRS-standarderna förutsätter att vissa centrala bokföringsmässiga bedömningar tillämpas. Det kräver även omdöme av ledningen i tillämpningen av principerna för upprättande av bokslutet. I [not 3](#) beskrivs de centrala bokföringsmässiga bedömningar och lösningar som grundar sig på omdöme.

Nya IFRS-standarder eller IFRIC-tolkningar, som redan har publicerats men som inte ännu är giltiga, förväntas inte ha någon väsentlig betydelse för Sysselsättningsfonden.

2.2 Ändring av poster i utländsk valuta

Bokslutet upprättas i euro som är Sysselsättningsfondens verksamhets- och uppställningsvaluta. Fondens affärstransaktioner i utländsk valuta bokförs i den funktionella valutan till transaktionsdagens kurs. Valutakursrelaterade depositioner värderas via resultatet till verkligt värde, varvid inverken av valutakurser uppges som en del av den totala förändringen av verkligt värde.

2.3 Arbetslöshetsförsäkringspremier

Sysselsättningsfonden fastställer och uppbär arbetslöshetsförsäkringspremier i enlighet med kapitel 7 i lagen om finansiering av arbetslöshetsförmåner. Arbetsgivarna har från och med 1.1.2019 anmält de utbetalda lönerna till inkomstregistret. Arbetslöshetsförsäkringspremierna har fastställts utifrån löneuppgifter som anmälts till inkomstregistret. Samtidigt har man börjat fastställa premierna mer i realtid utgående från den förverkligade lönesumman. Arbetslöshetsförsäkringspremierna fastställs fyra gånger om året, utifrån uppgifterna om utbetalda löner under de tre föregående kalendermånaderna. Intäkterna från arbetslöshetsförsäkringspremier upptas i bokslutet enligt prestationsgrund och intäkterna från arbetslöshetsförsäkringspremier under årets sista kvartal upptas under upplupna intäkter i

balansräkningen. Periodisering av faktureringen av arbetslöshetsförsäkringspremierna under årets sista kvartal som görs i bokslutet grundar sig på en bedömning som gjorts vid årsskiftet. Uppdateringar av uppgifter i inkomstregistret som gjorts senare påverkar premieintäkterna under följande räkenskapsperiod.

Utöver realtidsmodellen tillämpar en liten del av Sysselsättningsfondens kunder fortfarande den så kallade förskottsmodellen i vilken förskottsbetalningarna av arbetslöshetsförsäkringspremier fastställs året före försäkringsåret och bokförs som intäkt under försäkringsåret. Premier som fastställs under försäkringsåret, exempelvis premier för nya arbetsgivare med betalningsskyldighet, bokförs direkt som intäkt i samband med fastställandet av arbetslöshetsförsäkringspremier. Förskotten faktureras under året i fyra lika stora rater.

Arbetslöshetsförsäkringspremier för nästa försäkringsår som arbetsgivarna betalar i förväg upptas under upplupna intäkter och kostnader. Förskotten på arbetslöshetsförsäkringspremier beaktas i bokslutet till de delar som premierna inte har betalats i förväg. Nästan alla betalningsskyldiga arbetsgivare övergick från början av 2019 till att använda

realtidsmodellen och år 2020 uppgick antalet arbetsgivare som använder förskottsmodellen till endast 64.

Självriskpremier för arbetslöshetsskyddet för arbetsgivare

Sysselsättningsfonden fastställer och uppbär av arbetsgivarna självriskpremier inom arbetslöshetsskyddet för arbetslösa. Självriskpremien inom arbetslöshetsskyddet för arbetslösa gäller arbetsgivare för vilka den lönesumma som utgör grunden för arbetslöshetsförsäkringspremier överstiger den nedre gränsen på 2 125 500 euro (år 2020). En arbetsgivare kan vara skyldig att betala en självriskpremie inom arbetsgivarens arbetslöshetsskydd för arbetslösa, om arbetsgivaren har sagt upp eller permitterat en äldre arbetstagare vars anställningsförhållande har pågått i minst tre år och arbetstagaren blivit långvarigt arbetslös eller permitterad. Med självriskpremier finansieras de kostnader för arbetslöshetsförmåner som orsakas av detta.

Självriskpremier som uppburits i syfte att täcka kostnaderna för arbetslöshetsdagpenningen bokförs som intäkter under räkenskapsperioden när beloppet intäkter kan fastställas på ett tillförlitligt sätt. Självriskpremier som uppburits i syfte att täcka kostnader

för tilläggsdagpenning bokförs som intäkt under flera räkenskapsperioder utgående från en uppskattning om realiseringen av utgifter som motsvarar dem.

Sammanjämkning enligt arbetsavtalslagen 12:3

Enligt arbetsavtalslagen ska en domstol vid behandling av ett samordningsärende bereda Sysselsättningsfonden tillfälle att bli hörd. Av ersättning som utdöms till arbetstagaren med anledning av oggrundat upphävande av anställningsförhållande avdras enligt huvudregeln 75 % av den inkomstrelaterade arbetslöshetsdagpenning som har betalats till arbetstagaren för den ifrågavarande tiden. Domstolen ska ålägga arbetsgivaren att betala det belopp som dragits av från ersättningen till Sysselsättningsfonden och sända en dom eller ett beslut i ärendet som vunnit laga kraft till Sysselsättningsfonden för kännedom. Avdraget till fonden ska även göras när arbetsgivaren och arbetstagaren kommer överens om en ersättning som ska betalas med anledning av oggrundat upphävande av anställningsförhållande.

Fordringar som är föremål för indrivning

Fonden uppbär och övervakar arbetslöshetsförsäkringspremier för företag som är försummade eller föremål för utsökning, pågående

konkurs eller frivillig skuldsanering. Fonden har använt den förenklade modell som IFRS 9 tillåter, eftersom fordringarna inte innehåller någon betydande finansiell komponent.

2.4 Stödavgifter till arbetslöshetskassorna

Stödavgifter till arbetslöshetskassorna

Sysselsättningsfonden svarar med stöd av lagen om finansiering av arbetslöshetsförmåner (555/1998) för finansieringen av det inkomstrelaterade arbetslöshetsskyddet och för de utgifter som uppstår av arbetslöshetsdagpenning, dagpenning för sysselsättningsfrämjande service och för alterneringsersättning till den del som staten och de enskilda arbetslöshetskassorna inte är ansvariga för dem. Nämda förmåner utbetalas från arbetslöshetskassorna.

Sysselsättningsfonden svarar ytterligare för arbetslöshetsförsäkringspremien för arbetslösa och personer som erhåller vuxenutbildningsstöd, vilken utbetalas via Pensionskyddscentralen till arbetspensionsanstalterna.

Enligt statsrådets förordning om verkställighet av lagen om arbetslöshetskassor (272/2001) svarar Sysselsättningsfonden för

handläggningen av arbetslöshetskassornas ansökningar om förskott och besluten om utbetalning samt för uppföljningen av förskottens tillräcklighet. Fonden utbetalar sina förskott till arbetslöshetskassorna två gånger i månaden utifrån den budget som godkänts i slutet av föregående räkenskapsperiod. Finansinspektionen tillställer fonden varje månad statistik över upplupna stöd som kassorna betalat ut till sina kunder och fonden har utgående från den i slutet av december i sin bokföring periodiserat förskottsavgifter och förverkligad kassapremie som fordran eller skuld separat för varje kassa. Periodiseringen har gjorts enligt förmånsdrag.

Medlen för statsandelar som betalas till arbetslöshetskassorna kommer från social- och hälsovårdsministeriet. Fonden sköter betalningen av förskotten på statsandelarna till arbetslöshetskassorna en gång i månaden på den första bankdagen. År 2020 betalade social- och hälsovårdsministeriet förskott på statsandelarna till fonden varje månad i lika stora rater om inte Sysselsättningsfonden föreslog något annat. År 2020 deltog staten i finansieringen av permitteringsdagpenningar med en andel som motsvarade grunddagpenningen inom arbetslöshetsdagpenningen under tidsperioden 1.4–31.12.2020.

Intäkter från ministerierna och utgifter till arbetslöshetskassorna har upptagits till det belopp som motsvarar beloppet av respektive förmån som arbetslöshetskassorna har betalat till sina kunder. Social- och hälsovårdsministeriet fastställer arbetslöshetskassornas bokslut utifrån de slutliga uppgifterna sommaren 2021 när fonden utjämnar kontoställningarna med arbetslöshetskassorna och staten.

Med stöd av 4 § i lagen om finansiering av arbetslöshetsförmåner svarar Sysselsättningsfonden ensam för finansieringen av den i 6 § i lagen om arbetslöshetsskydd föreskrivna förhöjda förtjänstdelen. Från början av 2015 ändrades kalkyleringsregeln för de högre inkomstrelaterade dagpenningarna så att nivån på dagpenningen sjönk en aning. Samma ändring gjordes i den förhöjda förtjänstdelen. Genom ändringen verkställdes den nedskärning i dagpenningen som ingick i regeringens rambeslut. Ändringen har lett till en mindre utgift för inkomstrelaterad dagpenning. För att verkställa inbesparingen i statens finanser redovisar Sysselsättningsfonden årligen det belopp som motsvarar inbesparingen (cirka 50,3 miljoner euro) till Folkpensionsanstalten för finansiering av grundskyddet med stöd av 23 § i lagen om finansiering av arbetslöshetsförmåner (555/1998).

Premier till Pensionssäkerhetscentralen och Statens Pensionsfond samt diskontering av dem
Sysselsättningsfondens näst största utgiftspost har varit den avgift som betalas till Pensionsskyddscentralen och som används för att täcka pensionsansvaret och -kostnaderna för beaktande av arbetslöshets- samt utbildnings- och alterneringsledighetstid (lagen om pension för arbetstagare (395/2006) 74 och 182 §). Avgiften fastställs på ett sådant sätt att den uppskattas motsvara det belopp som skulle mottas om en genomsnittlig arbetspensionspremie skulle betalas för de inkomster som utgör grunden för det arbetspensionskydd som samlas för de nämnda perioderna utan lön. Fonden svarar på motsvarande vis för betalning av den premie som avses i 62 och 133 § i lagen om statens pensioner (1295/2006) till Statens Pensionsfond.

De premier som betalas till Pensionsskyddscentralen i enlighet med 12 c § i lagen om pension för arbetstagare (561/1998) grundar sig på en uppskattning av Pensionsskyddscentralen som preciseras i samband med bokslutet. Differensen mellan betalda premier och den reviderade uppskattningen upptas under upplupna intäkter eller upplupna kostnader. Det slutliga premiebeloppet fås av Pensionsskyddscentralen på våren följande år

efter räkenskapsperioden, och differensen mellan den slutliga premien och den uppskattade premien i bokslutet upptas som en korrigeringspost i form av en utjämningsavgift i bokslutet året efter räkenskapsperioden. Det justerade förskottet och föregående års utjämningsavgift specificeras i noterna till bokslutet.

De debiteringar som det bestämts att Sysselsättningsfonden ska betala diskonterar Pensionsskyddscentralen med ArPL-försäkringspremieränta. Den justerade premie som används i bokslutet har diskonterats till slutet av räkenskapsperioden (debiteringsränta). Pensionsskyddscentralen betalar ränta till fonden utifrån de verkliga premier som fonden betalat och verkliga betalningstidpunkter (kompensationsränta).

Den slutliga premie som är föremål för clearing året efter räkenskapsperioden diskonteras till en clearingtidpunkt som Pensionsskyddscentralen och Sysselsättningsfonden har avtalat (föregående års debiteringsränta). En kompensationsränta beräknas på motsvarande sätt för alla premier som fonden betalat föregående år (kompensationsränta för föregående års premie). Debiterings- och kompensationsräntan för Statens Pensionsfonds premier beräknas på motsvarande sätt.

Redovisning till Folkpensionsanstalten av intäkterna från arbetslöshetsförsäkringspremier för de löntagare som inte hör till arbetslöshetskassorna

Fonden redovisar årligen med stöd av 8 och 23 § i lagen om finansiering av arbetslöshetsförmåner (555/1998) från löntagarnas arbetslöshetsförsäkringspremier intäkt till Folkpensionsanstalten i förskott ett belopp som motsvarar andelen löntagare som inte hör till arbetslöshetskassorna. Andelen beräknas på basis av Statistikcentralens material och kalkylen bekräftas av social- och hälsovårdsministeriet. Det slutliga premiebeloppet baserar sig på social- och hälsovårdsministeriets kalkyl över hur mycket förmåner som finansieras på detta sätt Folkpensionsanstalten har utbetalat under räkenskapsperioden.

Vuxenutbildningsförmåner

Sysselsättningsfonden beviljar och utbetalar vuxenutbildningsstöd och yrkesexamensstipendier till personer i enlighet med lagen om vuxenutbildningsförmåner (1276/2000). Sysselsättningsfonden svarar även för finansieringen av vuxenutbildningsstöd för löntagare och av yrkesexamensstipendier som beviljas andra än statligt anställda. Staten svarar för finansieringen av vuxenutbildningsstöd för företagare och

yrkesexamensstipendier till statsanställda. Om finansieringsansvaret föreskrivs i 30 § i lagen om vuxenutbildningsförmåner.

Finansiering av lönegarantin

Sysselsättningsfonden svarar för statens lönegarantiutgifter i enlighet med 31 § i lönegarantilagen (866/98). Lönegarantiutgiften betalas till arbets- och näringsministeriet en gång om året i allmänhet på våren året efter utgifterna utgående från en faktura som ministeriet skickar.

Medlemsstatsfakturering för arbetslöshetskydd

I artikel 65 i Europaparlamentets och rådets förordning om samordning av de sociala trygghetssystemen (EG) Nr 883/2004 (grundförordningen) föreskrivs om situationer då en person blir arbetslös efter att ha arbetat i en annan medlemsstat än sin bosättningsstat. I Finland är Sysselsättningsfonden reglerad som behörig anstalt beträffande inkomstrelaterad arbetslöshetsförsäkring vid verkställande av EU:s grundförordning. Fondens uppgift är bl.a. utbetalning och uppbörd av ersättningar för arbetslöshetsdagpenningar som betalas till personer som varit medlemmar av en arbetslöshetskassa i enlighet med artikel 65.6 och 65.7 i grundförordningen.

Fonden ansöker om ersättningar av medlemsstaterna utgående från hur arbetslöshetskassorna har betalat arbetslöshetsersättningar till personer som har arbetat i en annan medlemsstat. Medlemsstaterna ansöker i sin tur om ersättning från Sysselsättningsfonden. Förmånerna ersätts till fullt belopp, men högst till ett lika stort belopp som skulle ha utbetalats i arbetslandet. Intäkter och utgifter redovisas enligt kontantprincipen.

Utbildningsersättning

Sysselsättningsfonden behandlar utbildningsersättningar till arbetsgivare. Utbildningsersättningen baserar sig på lagen om ersättning för utbildning (1140/2013). Utbildningsersättningen är ett ekonomiskt stöd för utveckling av yrkeskompetens för de arbetsgivare som inte har rätt till utbildningsavdrag enligt näringskattelagen eller inkomstskattelagen för gårdsbruk. Till dessa arbetsgivare räknas bland annat kommuner, församlingar och organisationer. Syftet med utbildningsersättningen är att förbättra arbetsgivarnas möjligheter att ordna utbildning för sina anställda i syfte att utveckla deras yrkeskompetens.

Utbildningsersättning betalas för högst tre dagar per arbetstagare och år. Om finansie-

ring av utbildningsersättning föreskrivs att finansministeriet betalar per kalenderår på ansökan till Sysselsättningsfonden det belopp som fonden har ersatt till arbetsgivarna i utbildningsersättningar.

Pensioner och arbetsrelaterade förmåner

Sysselsättningsfonden har endast pensionsanordningar med avgiftsrelaterade förmåner. Lagstadgat pensionsskydd sköts av ett pensionsförsäkringsbolag. Betalningar med anknytning till pensionskydd bokförs som kostnad under den räkenskapsperiod som debiteringen gäller. De anställda vid fonden har ett arvodesprogram. Styrelsen fattar beslut om utbetalning av ett eventuellt arvode på förslag av verkställande direktören enligt fastställda arvodeskriterier. Realiserat arvode redovisas som kostnad för arvodesprogrammets räkenskapsperiod.

2.5 Materiella anläggningstillgångar

Till materiella anläggningstillgångar hör fondens maskiner, utrustning och materiel samt ombyggnadsarbeten i leasinglokaler. Materiella anläggningstillgångar värderas i nettoförmögenhetskalkylen till den ursprungliga anskaffningsutgiften från vilken upplupna avskrivningar och nedskrivningar avdras.

Förbättringskostnaderna läggs till bokföringsvärdet för ombyggnad av verksamhetslokaler när det är sannolikt att den framtida ekonomiska nyttan av dem räknas fonder till godo. Sedvanliga reparations- och underhållsutgifter upptas under kostnader på den räkenskapsperiod som de har uppkommit.

Materiella anläggningstillgångar bokförs som linjär avskrivning inom deras uppskattade nyttjandeperiod.

I regel värderas restvärdet till noll. Tillgångsposternas restvärden och uppskattningen av nyttjandeperioden justeras i samband med bokslutet. Avskrivningstiderna justeras om uppskattningen förändras avsevärt. De uppskattade nyttjandeperioderna enligt tillgångsslag är följande:

- Ombyggnadsarbeten i leasinglokaler 5 år
- Maskiner och materiel 3 år

Vinster och förluster till följd av överlåtelse och avveckling av anläggningstillgångar beräknas som differensen mellan upplupna nettointäkter och bokföringsvärdet. Försäljningsvinster och -förluster upptas under förvaltningskostnader i kalkylen över förändring i nettoförmögenhet.

2.6 Immateriella tillgångar

Programvara som köpts utifrån eller producerats internt och andra immateriella tillgångar behandlas som immateriella tillgångar med en begränsad nyttjandeperiod om det är sannolikt att deras förväntade framtida ekonomiska nytta kommer fonder till godo och anskaffningsutgiften för tillgångarna kan fastställas tillförlitligt.

Anskaffningsutgiften för immateriell tillgång som producerats internt fastställs som summan av de utgifter som riktas direkt till tillgången.

Utgifter i anslutning till underhåll av dataprogram bokförs som utgifter när de realiserar. Forskningsutgifter bokförs som utgift under den räkenskapsperiod när de realiserar. Av utvecklingsutgifter för planering och testning av nya programvaror eller avsevärda förbättringar av existerande programvaror aktiveras endast de som uppfyller ovannämnda förutsättningar för bokföring i nettoförmögenhetskalkylen.

Immateriella tillgångar med en begränsad nyttjandeperiod, upptas till det ursprungliga anskaffningspriset från vilket upplupna avskrivningar och nedskrivningsförluster har dragits av. Immateriella anläggningstillgång-

ar bokförs som linjär avskrivning inom deras nyttjandeperiod. De uppskattade nyttjandeperioderna enligt tillgångsslag är följande:

- Dataprogram 3 år
- Utgifter för programutveckling 3 år

2.7 Nedskrivning av tillgångsposter som inte ingår i finansiella tillgångar

Vid räkenskapsperiodens utgång görs en bedömning av om transaktionerna eller förändringarna i omständigheterna visar tecken på att värdet på en tillgångspost som hör till immateriella tillgångar eller materiella anläggningstillgångar, dvs. en tillgångspost som är föremål för avskrivningar, kan ha förändrats. Om det finns tecken på en nedskrivning uppskattas det penningbelopp som kan intjänas från tillgångsposten.

Belopp som kan intjänas utgör tillgångspostens verkliga värde från vilket kostnader för överlåtelsen eller dess nyttjandevärde har dragits av beroende på vilkendera av dem som är större. Med nyttjandevärde avses de uppskattade nettokassaflöden som kan fås från tillgångsposten och som diskonteras med en ränteprocent som diskonteras till nuvärdet. Beloppet med vilket tillgångspostens bokföringsvärde överstiger det penningbelopp som kan intjänas bokförs som

nedskrivningsförlust i kalkylen över förändring i nettoförmögenhet. Nyttjandeperioden för den tillgångspost som avskrivs i samband med bokföringen bedöms på nytt.

Nedskrivningsförlusterna hävs om det har skett en förändring i omständigheterna och det penningbelopp som kan intjänas på tillgången har förändrats från tidpunkten för bokföring av nedskrivningsförlusten, dock inte mer än vad tillgångens bokföringsvärde skulle vara utan bokföring av nedskrivningsförlusten.

2.8 Finansiella tillgångar och skulder

Finansiella tillgångar

Sysselsättningsfonden tillämpar standarden IFRS 9 Finansiella instrument. Standarden har getts ut av International Accounting Standards Board och trädde i kraft den 1 januari 2018. Standarden IFRS 9 innehåller anvisningar om klassificeringen av finansiella tillgångar och en modell som grundar sig på förväntade kreditförluster för att bedöma värdenedgången för finansiella tillgångar och allmänna krav för säkringsredovisning. Enligt IFRS 9 ska finansiella tillgångar delas in i tre värderingsgrupper: tillgångar som ska tas upp enligt den periodiserade anskaffningsutgiften, tillgångar som ska tas upp till verkligt

värde via ett annat omfattande resultat och tillgångar som ska tas upp till verkligt värde via resultaträkningen. Vad gäller finansiella skulder motsvarar standarden de flesta av kraven enligt IAS 39. Vad gäller värdenedgången används en modell som grundar sig på förväntade kreditförluster.

Sysselsättningsfondens finansiella tillgångar består av investeringstillgångar och likvida medel. Fondens ledning klassificerar de finansiella tillgångarna på anskaffningsdagen utifrån syftet med anskaffningen i grupper, som fastställer deras värderingsprinciper. Alla finansiella tillgångar bokförs på handelsdagen, dvs. på den dag då förbindelse om att köpa eller sälja tillgångsposten ingås.

De finansiella tillgångarna i investeringstillgångarna upptas i nettoförmögenhetskalkylen under kortfristiga tillgångar, utom i sådana fall när det är längre än 12 månader till deras förfallodag och ledningen avser att avstå från dem efter en längre period än 12 månader efter rapportdagen.

Investeringstillgångarna bokförs ursprungligen till verkligt värde. Transaktionsutgifterna upptas direkt under kostnader. Efter den ursprungliga upptagningen värderas inves-

teringstillgångarna till verkligt värde varje rapporteringsdag och såväl realiserade som icke-realiserade förändringar i det verkliga värdet bokförs i kalkylen över förändring i nettoförmögenhet under den period som de uppstår. Nettoförändringar i verkligt värde upptas i kalkylen över förändring i nettoförmögenhet under "Nettovinst från värdering av investeringstillgångar till verkligt värde". Samtliga ränte- och utdelningsintäkter av investeringstillgångar ingår i nettoförändringen av det verkliga värdet. Principerna för fastställande av verkligt värde presenteras i [not 15](#).

Finansiella tillgångar tas bort från tillgångarna när rättigheterna till kassaflödena har upphört eller de har förts över till en annan part så att risker och förmåner har överförts.

Likvida medel

I likvida medel ingår kontanta medel och depositioner som är betalbara på anfordran.

Lån

Upptagna lån bokförs ursprungligen till verkligt värde från vilket transaktionskostnaderna avdras. Senare värderas lånen till en periodiserad anskaffningsutgift. Differensen mellan det erhållna beloppet (minus transaktionskostnaderna) och beloppet som återbetalas upptas i

kalkylen över förändring i nettoförmögenhet enligt effektivräntemetoden inom lånetiden.

Arvoden på lånelimiter bokförs som transaktionskostnader för lånet till den del som det är sannolikt att limiten utnyttjas delvis eller i sin helhet. I detta fall aktiveras arvodet i kalkylen över nettoförmögenhet tills lånet lyfts. Om det inte finns bevis på att lånen som ingår i limiten sannolikt kommer att lyftas delvis eller i sin helhet, aktiveras arvodet som förskott på likviditetstjänster under upplupna intäkter och periodiseras för limitens giltighetstid.

2.9 Leasingavtal

Som leasetagare har fonden tillämpat standarden IFRS 16, Leasingavtal, från och med 1.1.2019. IFRS 16 fastställer kraven som gäller bokföring, värdering och uppgifter som ska tas upp i bokslut. Standarden fastställer en kalkylmodell för leasetagare. I princip upptas alla leasingavtal som är längre än ett år i balansräkningen med undantag av när värdet på tillgången som är föremål för leasingavtalet är lågt. På begynnelse datumet för leasingavtalet bokför leasetagaren en skuld på skyldigheten att betala leasingavgifter (dvs. leasingkund) och en tillgångspost på sin rätt att utnyttja tillgångsposten (dvs. anläggningstillgångspost). Leasetagaren måste

bokföra räntekostnad på skulden och planerliga avskrivningar på tillgångsposten. Dessutom ska leasetagaren fastställa leasingkundens storlek på nytt i samband med vissa händelser (till exempel ändring av leasingperioden eller ändring i leasingavgifterna på grund av indexförhöjningar). Fonden har tagit i bruk IFRS 16 enligt förenklat förfarande så att jämförande uppgifter inte justeras. Fonden utnyttjar de lättnader som standarden IFRS 16 tillåter gällande kortfristiga leasingavtal (under 12 månader) och tillgångar av lågt värde.

3 VIKTIGA BOKFÖRINGSMÄSSIGA UPPSKATTNINGAR OCH DISKRETIONÄRA LÖSNINGAR

Upprättande av bokslut i enlighet med IFRS-standarderna förutsätter att ledningen gör bedömningar och antaganden som har påverkat de intäkter, kostnader, tillgångar och skulder som presenteras i bokslutet. Det är nödvändigt att använda omdöme även i tillämpningen av principerna för upprättande av bokslut. Bedömningarna baserar sig på bästa tillgängliga uppgifter vid bokslutstidpunkten. Bedömningen baserar sig både på tidigare erfarenheter och på antaganden gällande framtiden som vid bokslutstidpunkten anses vara mest sannolika. Det är möjligt att utfallsuppgifterna avviker från dessa beslut som grundar sig på bedöm-

ningar och antaganden. Eventuella ändringar av bedömningar bokförs på den räkenskapsperiod under vilken bedömningen korrigeras och alla därpå följande tidsperioder.

Planeringen och styrningen av sysselsättningsfondens ekonomi baserar sig i hög grad på prognoser gällande utvecklingen av arbetslöshetsgraden, arbetslöshetsutgiften, sysselsättningen samt lönesumman. Under normala förhållanden ska fonden fastställa försäkringspremierna på en sådan nivå att intäkterna från försäkringspremierna kan användas för att täcka de prognostiserade utgifterna. Arbetslöshetsförsäkringspremierna (betalningsprocent) fastställs för ett kalenderår åt gången. Förfarandet vid ändring av premierna är att göra en lika stor förändring räknat i procentenheter såväl till arbetsgivarens genomsnittliga arbetslöshetsförsäkringspremie som till löntagarens arbetslöshetsförsäkringspremie. Avvikelsen från resultatprognosen som utgör differensen mellan den budget som uppgörs i augusti året innan räkenskapsperioden och det bokslut som uppgörs ett drygt år senare har varit i genomsnitt 5 % av utgifterna under de senaste fem åren. År 2020 var avvikelsen från prognosen betydligt större än i genomsnitt på grund av den plötsliga ökningen av arbetslöshetsutgifter som coronapandemin medförde.

Fonden tillämpar vid behov omdöme i tillämpningen av värderingsmetoder för fastställande av verkligt värde till den del som de verkliga värdena inte fås som direkta priser från den aktiva marknaden.

Fastställandet av verkligt värde på kortfristiga penningmarknadsinvesteringar baserar sig på diskonterade kassaflöden, och ledningen har använt omdöme när den bedömt att en ändring av kreditrisken för investeringarna inte har en väsentlig inverkan på ändringen av investeringarnas verkliga värde på grund av att de är kortfristiga och har en hög kreditvärdighet. Fondens viktigaste antaganden om framtiden och viktigaste osäkerhetsfaktorer som hänför sig till bokslutsdagens bedömningar hänför sig till de ovannämnda faktorerna.

Kreditförluster

Sysselsättningsfonden tillämpar modellen för förväntade kreditförluster i IFRS 9-standardens i bedömningen av värdenedgången i anknytning till osäkra arbetslöshetsförsäkringspremiefordringar. De förväntade kreditförlusterna i modellen antecknas i de finansiella tillgångarna under hela giltighetstiden och grunden för dessa utgörs av beloppet på de fordringar

som förfallit till betalning och tiden sedan de förfallit till betalning. De parametrar som tillämpas i modellen utgår från en bedömning av beloppet på fordringar på arbetslöshetsförsäkringspremier, självriskpremiefordringar, aal-fordringar, förmånsfordringar samt räntefordringar som vid rapporttidpunkten bokförs som kreditförlust. De förväntade kreditförlusterna för hela giltighetstiden beräknas genom att multiplicera de obetalda fordringarnas bruttobokföringsvärde med den förväntade förlustandelen. Ändringarna i förväntade kreditförluster bokförs i resultatet.

En tilläggscoefficient för en negativ bruttonationalprodukt som baserar sig på ledningens omdöme lades till i kalkylmodellen för förväntade kreditförluster i bokslutet för år 2020. Ifall utvecklingen av nationalekonomin mätt med bruttonationalprodukten blir negativ, såsom under coronapandemin, förbereder man sig för eventuella ytterligare kreditförluster som detta orsakar med en tilläggscoefficient som baserar sig på utvecklingen av bruttonationalprodukten. Förväntade kreditförluster i euro på basis av betalningshistoria multipliceras dessutom med en procent som motsvarar den negativa bruttonationalprodukten, vilket höjer kreditförlustreserverna.

Segmentrapportering

Enligt den grundläggande principen för standarden IFRS 8 Rörelsesegment ska ett samfund lämna uppgifter med hjälp av vilka de som använder bokslutet kan bedöma karaktären av dess affärsverksamhet och ekonomiska omvärld och deras ekonomiska inverknings. Enligt standardens definition är rörelsesegmentet en del av samfundet

- A. som idkar affärsverksamhet från vilken det kan få intäkter och som kan ge upphov till kostnader
- B. vars verksamhetsresultat samfundets högsta operativa beslutsfattare regelbundet granskar i syfte att göra beslut om inriktning av resurser till segmentet i fråga och bedöma dess resultat och
- C. över vilket separat ekonomisk information finns tillgänglig.

Enligt standardens definition har den högsta operativa beslutsfattaren vidare i uppdrag att allokera resurser till samfundets rörelsesegment och bedöma deras resultat.

Sysselsättningsfonden har i uppgift att uppbära arbetslöshetsförsäkringspremier vars nivå har fastställts av den offentliga makten. Fonden redovisar vidare de premier som den uppburit, i allmänhet till arbetslöshetskassorna.

Med de premier som Sysselsättningsfonden uppbär idkar den konservativ investeringsverksamhet i syfte att täcka finansieringsandelar som utbetalas. Fonden täcker eventuellt underskott även genom lånefinansiering.

Sysselsättningsfonden är en icke-vinstdrivande fond med anknytning till den offentliga makten. Fondens ledning följer upp samfundets verksamhet som en helhet som består av insamlade och redovisade premier samt förändring i nettoförmögenhet som utgörs av deras differens. Fondens ledning allokera inte direkt resurser till samfundets funktioner eller granskar funktionernas resultat.

Av denna orsak bedömer Sysselsättningsfondens ledning att det inte är ändamålsenligt att presentera segmentuppgifter. Presentation av segmentuppgifter ger inte den som läser bokslutet bättre förmåga att bedöma karaktären av Fondens funktioner och omvärld och ekonomiska inverknings. Enligt en bedömning av Sysselsättningsfondens ledning framgår karaktären av fondens funktioner och omvärld samt deras ekonomiska inverknings av IFRS-bokslutet.

4 HANTERING AV FINANSIELLA RISKER

Fonden eftersträvar att begränsa riskerna inom investeringsverksamheten på en sådan nivå så att förverkligade risker inte förorsakar fonden några stora förluster som skulle leda till ett behov att höja premierna eller riskera fondens likviditet. Sysselsättningsfondens investerings- och finansieringsverksamhet och riskgränser regleras närmare i de av förvaltningsrådet godkända principerna för placeringsverksamheten och i den av styrelsen godkända investeringsplanen och skuldförvaltningsplanen.

För mätning av investeringarnas marknadsrisker används i första hand den s.k. stressmetoden enligt vilken ett på historiska fluktuationer baserat risktal uttryckt i volatilitet per år fastställs för respektive investeringsklass. Sysselsättningsfondens finansiella risker hänför sig i första hand till investeringar och de består av marknadsrisk, kreditrisk, motpartsrisk och likviditetsrisk. I syfte att minska den finansiella risken görs diversifierade investeringar i olika tillgångslag enligt investeringsprinciper som fastställts av förvaltningsrådet.

Riskgränserna ska fastställas så att realisering av risken inte orsakar fonden förluster som skapar ett tryck att höja arbetslöshetsförsäk-

ringspremierna. Derivatinstrument kan användas i skydds syfte. Derivatinstrument användes inte under de perioder som presenteras.

Fonden värderar samtliga investeringar till verkligt värde eftersom de har uttryckligen klassificerats uttryckligen som finansiella tillgångar som upptas enligt verkligt värde via resultatet. Specifikationen av investeringarna och deras verkliga värden enligt klass samt principerna för fastställande av verkligt värde presenteras [i bilaga 15](#).

4.1 Delfaktorer i den finansiella risken

Marknadsrisk

Styrelsen följer upp marknadsrisken i Sysselsättningsfondens investeringsportfölj månatligen och styr den genom allokeringsbeslut i enlighet med investeringsprinciperna och investeringsplanen. I allokeringsbesluten beaktas det rådande marknadsläget och marknadsutsikterna. När investeringsbeslut fattas beaktas i respektive fall även fondens nettoförmögenhet och det i investeringsprinciperna fastställda minimibeloppet på investeringar som förfaller inom 12 månader.

I investeringsplanen fastställs målallokeringar för olika förmögenhetsklasser och investeringsportföljer samt risklimiter för olika motparter.

För mätningen av marknadsrisken används stressmetoden enligt vilken ett på historiska fluktuationer baserat risktal uttryckt i volatilitet per år fastställs för respektive investeringsklass. År 2020 var risktalet för aktieinvesteringar 25 (25) %, för masskuldebrevslån 4-7 (4-7) %, för alternativa investeringar 10 (0) %, för penningmarknadsinvesteringar 1 (1) % och för bankkonton 0,5 (0,5) %. Marknadsriskerna 31.12.2020 och 31.12.2019 var följande:

31.12.2020	Risk %	Kapital tusen euro	Risk tusen euro
Bankkonton	0,50 %	739 733	3 699
Penningmarknaden	1,00 %	287 607	2 876
Obl. staten och kommunerna	4,00 %	395 552	15 822
Obl. banker	4,50 %	307 391	13 833
Obl. företag	5,00 %	78 879	3 944
Aktier	25,00 %	4	1
Alternativa placeringar	10,00 %	21 476	2 148
Total risk	2,31 %	1 830 641	42 322

31.12.2019	Risk %	Kapital tusen euro	Risk tusen euro
Bankkonton	0,50 %	164 295	821
Penningmarknaden	1,00 %	281 734	2 817
Obl. staten och kommunerna	4,00 %	162 378	6 495
Obl. banker	4,50 %	259 950	11 698
Obl. företag	5,00 %	113 704	5 685
Aktier	25,00 %	17 741	4 435
Alternativa placeringar	10,00 %	19 485	1 949
Total risk	3,33 %	1 019 287	33 901

Den totala risken var 2,31 (3,33) % av fondens tillgångar och 1,2 (1,1) % av fondens intäkter 2020. Risken i investeringsportföljen är måttlig, vilket beror på portföljens konservativa struktur med ett litet antal riskfyllda värdepapper.

Ränterisken är den huvudsakliga delfaktorn i fondens marknadsrisk. Ränteinvesteringar (masskuldebrevslåns- och penningmarknadsinvesteringar) har en dominerande roll i fondens investeringsportföljer. Det är möjligt att placera i investeringsinstrument antingen direkt eller indirekt via fonder. På balansdagen var 17,0 (13,4) % av investeringarna indirekta investeringar.

Penningmarknadsinvesteringarna har i sin helhet rörlig ränta. Av obligationerna var 9 (24) % investeringar med rörlig ränta. Investeringar med rörlig ränta utsätter fondens penningflöde för ränterisker, medan investeringar med fast ränta utsätter fondens verkliga värde för ränterisker.

Om euriborräntan och räntesatsen (swap-ränta) hade varit 0,5 procentenheter högre på balansdagen och alla andra omständigheter förblivit oförändrade, skulle förändringen i nettoförmögenhet ha varit 8 400 (5 182) tusen euro mindre. På motsvarande sätt, om euriborräntan och räntesatsen (swap-räntor) hade varit 0,5 procentenheter lägre på balansdagen, skulle förändringen i nettoförmögenhet ha varit 8 402 (5 183) tusen euro större.

Detta beror på ändringar i ränteinvesteringarnas verkliga värde. Investeringar i aktier är begränsade till högst tre procent av fondens förmögenhet och deras prisrisk är således relativt liten i proportion till förmögenheten.

Kreditrisk

Den kreditrisk som orsakas av fondens investeringar hanteras med emittentspecifika limiter. Vid fastställande av limiter beaktas emittentens absoluta storlek, ekonomiska ställning och framtidsutsikter. Emittenternas kreditvärdighet och utsikter följs oavbrutet och utifrån ändringarna ökas eller minskas limiterna. De huvudsakliga investeringsobjekten utgörs av nordiska banker och banker i länder med hög kreditvärdighet, stater med bästa kreditbetyg (Finland, Tyskland, Nederländerna och Sverige, Frankrike, Belgien, Österrike), finländska företag och företag i OECD-länder samt finländska kommuner. Penningmedel förvaras enbart i banker med hög kreditvärdighet.

Investeringar kan göras i investeringsfonder vars kreditbetyg är i genomsnitt BBB- (S&P) eller Baa3 (Moody's). Investeringsfondens enskilda investering ska dessutom höra till den så kallade investment grade-klassen och kreditbetyget ska vara minst BB- (S&P). Följande tabell beskriver Sysselsättningsfondens ränteinvesteringsmängd och kreditkvalitet indelat enligt klasser, siffrorna i tusen euro.

Investeringar fördelade enligt emittentens klassificering (tusen euro)*	31.12.2020	31.12.2020 (%)	31.12.2019	31.12.2019 (%)
AAA	139 286	7,8 %	29 834	3,00 %
AA+	206 946	11,5 %	149 966	14,90 %
AA	63 630	3,5 %	48 930	4,90 %
AA-	757 915	42,2 %	333 753	33,30 %
A+	74 842	4,2 %	38 075	3,80 %
A	118 532	6,6 %	22 447	2,20 %
A-	122 900	6,8 %	95 344	9,50 %
BBB+	46 341	2,6 %	62 096	6,20 %
BBB	137 429	7,7 %	103 345	10,30 %
BBB-	54 679	3,0 %	29 326	2,90 %
BB+	22 913	1,3 %	2 357	0,20 %
BB	6 280	0,3 %	-	0 %
BB-	-	0,0 %	2 999	0,30 %
B+	-	0,0 %	-	0 %
B	220	0,0 %	6 410	0,60 %
CCC+	8 008	0,4 %	-	0 %
CCC	198	0,0 %	-	0 %
NR	35 231	2,0 %	78 436	7,8 %
Totalt	1 795 350	100 %	1 003 319	100 %

*Fondens investeringar består huvudsakligen av staters och bankers masskuldebrevslån. Deras kreditkvalitet har fastställts med hjälp av S&P:s kreditbetyg. De flesta bankerna som är investeringsobjekt har goda kreditbetyg. Alla regionala banker och företag har inte ett officiellt kreditbetyg, varvid deras kreditvärdering fastställs utifrån värderingar som erhållits av en tredje part.

Sysselsättningsfondens investeringsportfölj är väl diversifierad. Företagsriskens andel av alla ränteinvesteringar får vara högst 35 (35) %. I investeringsplanen fastställs att en investering i skuldebrev emitterade av ett enskilt företag inte får överskrida 10 (10) % av samtliga investeringar i företags skuldinstrument. Investeringar i företag fördelades på 53 olika företag 31.12.2020, vilket motsvarar 17,4 % av samtliga ränteinvesteringar (i 90 företag 31.12.2019 och 20,0 % av ränteinvesteringarna).

Penningmarknadsplaceringar görs i depositionsbanker som står under Finansinspektionens tillsyn, statens skuldförbindelser, kommuncertifikat och i företagscertifikat emitterade av företag som har godkänts i investeringsplanen. De största nordiska bankerna har starka kreditbetyg. Alla objektföretag har inte ett kreditbetyg. Enligt Finansinspektionens tolkning ligger kommunrisken på samma nivå som statsrisken.

Värderingskravet gällande investeringsportföljens värdering i genomsnitt är BBB (2019: BBB) (S&P). Motpartsrisken hanteras så att Sysselsättningsfonden anlitar flera motparter med bra kreditbetyg för såväl förmögenhetsförvaltning som förmedling av investeringar. Styrelsen godkänner årligen de värdepappersinstitut och andra motparter som används i fondens investeringsverksamhet.

Likviditetsrisk

Fonden försöker hantera likviditetsrisken på följande sätt:

1. Likvida investeringar
2. Kortfristig upplåning
3. Höjning av försäkringspremier.

För att säkerställa likviditeten placeras ett belopp som motsvarar minst utgifterna för en månad i ränteplaceringar med en löptid under ett år.



När likviditetsbufferten sjunker under denna gräns, används kortfristiga lån för att fylla tillfälliga betalningsunderskott. För detta ändamål har fonden ett företagscertifikatsprogram om 300 (300) miljoner euro och ytterligare kommitterade kreditlimiter (RCF) om 800 miljoner euro med statsgaranti verkställda tillsammans med fem affärsbanker. Siffrorna i tabellen anges i miljoner euro.

Icke-använda kommitterade kreditlimiter miljoner euro	31.12.2020	31.12.2019
Limiter som förfaller inom ett år		
RCF (statsgaranterad)		400
Limiter som förfaller om över ett år		
RCF (statsgaranterad)	800	
Totalt	800	400

Icke-använda icke-kommitterade kreditlimiter miljoner euro	31.12.2020	31.12.2019
Företagscertifikatsprogram	300	300
Totalt	300	300

För finansiering av likviditeten vänder sig fonden vid behov huvudsakligen till kapitalmarknaden och den finländska företagscertifikatsmarknaden. I slutet av 2020 hade fonden lyfta lån på totalt 1 287 500 000 euro.



Fonden har följande emittentkreditvärdigheter som fastställts av Standard & Poor's (29.9.2020):

- Långfristigt kreditbetyg AA+, stabila utsikter
- Kortfristigt kreditbetyg A-1+, stabila utsikter

I slutet av 2020 utnyttjades 88 (0) miljoner euro finansiering med företagscertifikat och sammanlagt 0 (0) miljoner euro kortfristiga banklån. En specifikation över fondens skulder presenteras i [not 18](#). Räntebindningstiden för de skulder som förekommit i beräkningen av nettoförmögenheten var följande. Siffrorna anges i miljoner euro. De skulder för värdepapper som är föremål för clearing och presenteras i bilagan förfaller inom några dagar från balansdagen.

31.12.2020	Nominellt värde miljoner euro	Räntebindningstid i år	Ränte-procent (%)	Förfalldag	Kreditvärdering
Lån					
Masskuldebrevslån 2023	600	2,46	0,00 %	16.6.2023	AA+
Masskuldebrevslån 2027	600	6,46	0,01 %	16.6.2027	AA+
Företagscertifikat	88	0,18	-0,12 %	1-12 mån.	inget betyg
Totalt	1 288	4,16			

31.12.2019	Nominellt värde miljoner euro	Räntebindningstid i år		Kreditvärdering
Lån				
Företagscertifikat	0	0		NR
Limitkrediter	-	-		-
Totalt	0	0		

I tabellerna nedan presenteras Sysselsättningsfondens finansiella skulder indelade i grupper enligt de återstående avtalsbaserade löptiderna.

De finansiella skuldernas avtalsbaserade maturiteter (tusen euro) 31.12.2020	Under 6 mån.	6-12 mån.	1-3 år	4-7 år	Avtalsbaserade penningflöden totalt	Bokföringsvärde tillgångar (-) / skulder
Leverantörsskulder	418				418	418
Lån	87 560	0	600 120	600 180	1 287 860	1 286 634
Skulder gällande nyttjanderättstillgångar	574				574	574
Totalt	88 552	0	600 120	600 180	1 288 852	1 287 626

De finansiella skuldernas avtalsbaserade maturiteter (tusen euro) 31.12.2019	Under 6 mån.	6-12 mån.	1-3 år	4-7 år	Avtalsbaserade penningflöden totalt	Bokföringsvärde tillgångar (-) / skulder
Leverantörsskulder	382				382	382
Lån						
Skulder gällande nyttjanderättstillgångar	619	619	682		1 920	1 920
Totalt	1 001	619	682		2 302	2 302

Ansvarsfullhet i investeringsportföljen

Fondens förvaltningsråd beslutade om principerna för ansvarsfull investeringsverksamhet 19.4.2018. I Sysselsättningsfondens investeringsverksamhet avses med ansvarsfulla investeringar att fonden har som mål att göra investeringar som ger avkastning samt därigenom sörja för sitt ansvar att finansiera förmånerna i det inkomstrelaterade arbetslöshetsskyddet. Ansvarsfull investeringsverksamhet innebär i praktiken att vi beaktar ansvarsfrågorna när investeringsbeslut fattas och att vi litar på att vi på detta sätt kan förbättra investeringarnas relation mellan avkastning och risk.

Mätning av hur ansvarsfull investeringsportföljen är och uppföljning av dess utveckling

En förmögenhetsförvaltningsenhet på en nordisk bank anlitas som sakkunnig för att följa upp och bedöma utvecklingen av hur ansvarsfulla investeringarna är. Samarbetet inleddes i slutet av 2018.

Vid uppföljningen av utvecklingen av hur ansvarsfulla investeringarna är försöker man bedöma förverkligandet av operativa ESG-kriterier, exempelvis kol, vatten- och avfallseffektiviteten, jämställdhet, god förvaltning och lönejämställdhet i de företag som valts till investeringsobjekt. Med verktyget mäts även företagens och deras branschers påverkansfaktorer på miljön, skapandet av nya arbetsplatser samt övriga mål för hållbar utveckling som FN fastställt. Rapporteringen av ansvarsfullhet kompletteras med andra analysmetoder som mäter ansvar.

Bedömning av ansvarsfullhet i investeringsportföljen

En ansvarsbedömning gällande investeringsportföljen utfördes utifrån läget 31.12.2020. Enligt en expert på den nordiska bankens förmögenhetsförvaltningsenhet uppfyller Sysselsättningsfondens listade investeringar de allmänna målsättningar för ansvarsfullhet som ställts upp för Sysselsättningsfonden.

4.2 Konjunkturbuffert

Enligt 3 § i lagen om finansiering av arbetslöshetsförmåner har Sysselsättningsfonden, för att trygga likviditeten och balansera ändringar i arbetslöshetsförsäkringspremierna till följd av prognostiserbara nationalekonomiska konjunkturfluktuationer, en konjunkturbuffert som utgör skillnaden mellan fondens intäkter och utgifter. Buffertens maximibelopp år 2020 uppgick till ett belopp som motsvarar de årliga utgifterna för en arbetslöshetsgrad på sex procentenheter. I en djup konjunkturrecession kan konjunkturbufferten uppvisa ett underskott som motsvarar beloppet utgifter. Bestämmelser om investering av tillgångar som samlats i bufferten ingår i fondens investeringsprinciper och i investeringsplanen som bekräftas årligen. Bestämmelser om användning av skuldfinansiering ingår även i planen för skuldskötsel.

Maximibeloppet på bufferten beräknas så att de årliga utgifter som Sysselsättningsfonden ansvarar för divideras med den genomsnittliga arbetslöshetsgraden i procent för året i fråga och multipliceras med siffran 6. Av tabellen nedan framgår konjunkturbuffertens belopp och de maximi- och minimibelopp för bufferten som avses i lagen.

mn euro	1.1-31.12.2020	1.1-31.12.2019
Konjunkturbuffertens belopp	1 045	1 668
Konjunkturbuffertens maximibelopp	2 078	2 062
Konjunkturbuffertens minimibelopp	-2 078	-2 062



5 ARBETSLÖSHETSFÖRSÄKRINGSPREMIER

tusen euro	1.1-31.12.2020	1.1-31.12.2019
Arbetslöshetsförsäkringspremier för arbetsgivare		
Försäkringspremier för arbetsgivare	990 144	1 234 633
Försäkringspremier för arbetsgivare, delägare	2 003	2 416
Totalt	992 147	1 237 048
Arbetslöshetsförsäkringspremier för löntagare		
Försäkringspremier för löntagare	1 070 893	1 374 385
Försäkringspremier för löntagare, delägare	1 157	3 884
Totalt	1 072 050	1 378 269
Indrivningskostnadsintäkter och kreditförluster		
Dröjsmåls- och övertidsränta för arbetsgivaravgifterna	268	594
Dröjsmåls- och övertidsränta för löntagaravgifterna	445	756
Indrivningskostnadsintäkter	190	483
Totalt	903	1 834
Självriskpremier för arbetslöshetskyddet för arbetsgivare		
Självriskpremier	14 113	21 975
Periodisering	12 266	17 299
Totalt	26 379	39 275
Ersättningar enligt arbetsavtalslagen (AAL)		
Ersättningar och permitteringsintäkter enligt AAL	1 046	1 012
Redovisning till social- och hälsovårdsministeriet (SHM)	-635	-467
Totalt	412	545
Social- och hälsoministeriets (SHM) redovisning		
Inkomstrelaterad dagpenning	882 897	674 061
Permitteringsdagpenning	333 360	
Alterneringsersättning	9 800	11 241
Föregående års utjämningspost		98
Vuxenutbildningsförmåner	2 381	2 222
Kompletterande finansiering av förvaltningskostnader	20 000	
Totalt	1 248 438	687 621
Arbetslöshetsförsäkringspremier totalt	3 340 330	3 344 592

6 BETALDA FINANSIERINGSANDELAR

tusen euro	1.1-31.12.2020	1.1-31.12.2019
Andelar som Sysselsättningsfonden betalat		
Annan inkomstrelaterad dagpenning	-820 091	-663 136
Dagpenning för tilläggsdag	-118 512	-120 744
Permitteringsdagpenning	-413 129	-146 572
Alterneringsersättning	-12 641	-14 913
Förvaltningskostnadsersättning	-8 716	-9 537
Föregående års utjämningsavgift	622	936
Totalt	-1 372 467	-953 965
Statsandelar som betalats till arbetslöshetskassorna		
Annan inkomstrelaterad dagpenning	-866 040	-660 000
Permitteringsdagpenning	-333 360	
Alterneringsersättning	-9 800	-11 241
Arbetslöshetsdagpenning/företagare	-10 201	-6 491
Förvaltningskostnadsersättning	-6 656	-7 569
Kompletterande finansiering av förvaltningskostnader	-20 000	
Föregående års utjämningsavgift	937	-98
Totalt	-1 245 120	-685 399
Pensionsskyddscentralen		
Föregående års utjämningsavgift	-17 813	-10 379
Premie under innevarande räkenskapsperiod	-851 800	-566 300
Totalt	-869 613	-576 679
Statens Pensionsfond		
Föregående års utjämningsavgift	-571	2 051
Premie under innevarande räkenskapsperiod	-8 625	-9 770
Totalt	-9 196	-7 719

tusen euro	1.1-31.12.2020	1.1-31.12.2019
Folkpensionsanstalten		
Föregående års utjämningsavgift	0	-28
Grundskyddet, förhöjningsdel	-207 300	-205 703
Totalt	-207 300	-205 731
Vuxenutbildningsförmåner		
Stipendier	-10 617	-10 539
Vuxenutbildningsstöd	-186 858	-176 598
Indrivningskostnader för förmåner	-4	
Totalt	-197 479	-187 137
Arbets- och näringsministeriet		
Föregående års utjämningsavgift	0	-18
Premie under innevarande räkenskapsperiod	-24 909	-23 572
Totalt	-24 909	-23 590
Medlemsstatsfakturering för arbetslöshetsskydd		
Medlemsstaternas fakturering	-85	-44
Fondfakturering	119	60
Totalt	33	16
Redovisning av premier totalt	-3 926 051	-2 640 206

**7 FÖRVALTNINGSKOSTNADER**

tusen euro	1.1-31.12.2020	1.1-31.12.2019
Personalkostnader		
Löner, arvoden och förmåner	-6 955	-6 784
Pensionskostnader - avgiftsbestämda planer	-1 118	-1 217
Lönebikostnader	-211	-146
Totalt	-8 283	-8 148
Ledningens löner och andel arvoden av personalkostnaderna		
Ledningsgruppen (exkl. verkställande direktören)	-563	-587
Verkställande direktör	-162	-167
Förvaltning och förvaltningsråd	-153	-90
Pensionskostnader - avgiftsbestämda planer	-134	-144
Totalt	-1 013	-989
Övriga förvaltningskostnader		
IT-kostnader	-2 735	-1 992
Övriga personalkostnader	-715	-965
Kostnader för kontorsutrymmen	-188	-208
Kontorskostnader	-1 430	-1 647
Övriga kostnader	-2 968	-2 058
Avskrivningar	-4 268	-3 603
Övriga intäkter	0	134
Totalt	-12 304	-10 339
Arvoden till revisorer		
Lagstadgad revision	-85	-76
Övriga arvoden	0	-22
Totalt	-85	-98
Förvaltningskostnader totalt	-20 672	-18 585

Antal anställda	1.1-31.12.2020	1.1-31.12.2019
Arbetstagare		
Heltidsanställda arbetstagare	139	131
Deltids- och visstidsanställda arbetstagare	32	31
Totalt	171	162

8 FINANSIELLA KOSTNADER

tusen euro	1.1-31.12.2020	1.1-31.12.2019
Kostnader för lånefinansiering		
Limitarvoden	-2 216	-277
Räntekostnader för lån	146	-2 237
Totalt	-2 070	-2 513
Finansiella kostnader totalt	-2 070	-2 513



**9 MATERIELLA ANLÄGGNINGSTILLGÅNGAR**

tusen euro	Ombyggnad av verksamhetslokaler	Maskiner och materiel	Nyttjanderättstillgångar	IFRS 16	Totalt
Anskaffningsutgift 1.1.2020	1 013	1 741		3 257	6 011
Tillägg	0	0		0	0
Anskaffningsutgift 31.12.2020	1 013	1 741		3 257	6 011
Kumulerade avskrivningar 1.1.2020	1 013	1 597		1 302	3 912
Avskrivningar under räkenskapsperioden	0	100		1 269	1 369
Kumulerade avskrivningar 31.12.2020	1 013	1 697		2 571	5 281
Bokföringsvärde 1.1.2020	0	144		1 955	2 099
Bokföringsvärde 31.12.2020	0	43		686	730

tusen euro	Ombyggnad av verksamhetslokaler	Maskiner och materiel	Nyttjanderättstillgångar	IFRS 16	Totalt
Anskaffningsutgift 1.1.2019	1 013	1 741		3 257	6 011
Tillägg	0	0		0	0
Anskaffningsutgift 31.12.2019	1 013	1 741		3 257	6 011
Kumulerade avskrivningar 1.1.2019	986	1 469		0	2 455
Avskrivningar under räkenskapsperioden	27	128		1 302	1 457
Kumulerade avskrivningar 31.12.2019	1 013	1 597		1 302	3 912
Bokföringsvärde 1.1.2019	27	272		0	299
Bokföringsvärde 31.12.2019	0	144		1 955	2 099

10 IMMATERIELLA TILLGÅNGAR

tusen euro	ADB-program	Utgifter för programutveckling	Pågående immateriella tillgångar *	Totalt
Anskaffningsutgift 1.1.2020	787	8 162	2 413	11 362
Tillägg	123	3 088	2 650	5 861
Avdrag	0	0	-3 088	-3 088
Anskaffningsutgift 31.12.2020	910	11 250	1 975	14 135
Kumulerade avskrivningar 1.1.2020	743	3 603	0	4 346
Avskrivningar under räkenskapsperioden	60	2 825	0	2 885
Kumulerade avskrivningar 31.12.2020	803	6 428	0	7 231
Bokföringsvärde 1.1.2020	44	4 559	2 413	7 015
Bokföringsvärde 31.12.2020	107	4 821	1 975	6 902
tusen euro	ADB-program	Utgifter för programutveckling	Pågående immateriella tillgångar *	Totalt
Anskaffningsutgift 1.1.2019	772	1 999	5 838	8 609
Tillägg	15	6 163	2 738	8 916
Avdrag	0	0	-6 163	-6 163
Anskaffningsutgift 31.12.2019	787	8 162	2 413	11 362
Kumulerade avskrivningar 1.1.2019	689	1 512	0	2 201
Avskrivningar under räkenskapsperioden	54	2 091	0	2 146
Kumulerade avskrivningar 31.12.2019	743	3 603	0	4 346
Bokföringsvärde 1.1.2019	83	487	5 838	6 408
Bokföringsvärde 31.12.2019	44	4 559	2 413	7 015

* Pågående immateriella tillgångar består av aktiverade utvecklingsutgifter och bildar en internt åstadkommen immateriell tillgång. Utvecklingsutgifter som aktiverats under 2020 består i huvudsak av utvecklingen av ett datasystem som stödjer försäkrings- och uppbärandesystemet samt den nya hanteringsprocessen av utbildningsförmånerna.

**11 ARBETSLÖSHETSFÖRSÄKRINGSPREMIEFORDRINGAR OCH -SKULDER**

Arbetslöshetsförsäkringspremiefordringar (siffrorna inkluderar kreditförluster) tusen euro	31.12.2020	31.12.2019
Arbetsgivarens arbetslöshetsförsäkringspremiefordringar	4 402	1 836
Löntagarens arbetslöshetsförsäkringspremiefordringar	1 941	5 075
Dröjsmålsränte- och inkassofordringar	658	856
Arbetslöshetsförsäkringspremiefordringar	7 097	7 794
Periodiserade arbetslöshetsförsäkringspremiefordringar	535 768	629 329
Arbetslöshetsförsäkringspremiefordringar totalt	542 769	637 123

Arbetslöshetsförsäkringspremieskulder tusent euro	31.12.2020	31.12.2019
Förskottspremier	332	314
Återbäringspremier	1 468	4 796
Arbetslöshetsförsäkringspremieskulder totalt	1 800	5 110

12 FÖRVÄNTADE KREDITFÖRLUSTER SOM DRAGITS AV FRÅN ARBETSLÖSHETSFÖRSÄKRINGSPREMIEFORDRINGARNA OCH VUXENUTBILDNINGSFÖRMÅNER SOM ÅTERKRÄVS (IFRS 9)

tusen euro	Arbetsgivarens arbetslöshetsförsäkrings- premiefordringar	Löntagarens arbetslöshetsförsäkrings- premiefordringar	Dröjsmålsränta för arbetslöshetsförsäkrings- premierna och indrivnings- kostnadsfordringar	Vuxenutbildnings- förmåner som återkrävs *	Totalt
1.1.2020	-2 910	-3 834	-150	-1 894	-8 788
Ändring	271	-1 110	-372	1 774	563
31.12.2020	-2 640	-4 944	-522	-120	-8 225
1.1.2019	-1 129	-3 349	0	-1 793	-6 270
Ändring	-1 782	-485	-150	-102	-2 518
31.12.2019	-2 910	-3 834	-150	-1 894	-8 788

* Kreditförlustmodellen för vuxenutbildningsförmåner som återkrävs har ändrats från föregående år.

13 ÖVRIGA FORDRINGAR

Långfristiga övriga fordringar tusen euro	31.12.2020	31.12.2019
Övriga fordringar (leasinggaranti)	328	328
Långfristiga övriga fordringar totalt	328	328

Kortfristiga övriga fordringar tusen euro	31.12.2020	31.12.2019
Upplupna intäkter	0	807
Fordringar från arbetslöshetskassor	16 527	38 856
Pensionsskyddscentralen periodisering av kapital	0	3 100
Pensionsskyddscentralen kompensationsränta	0	784
Utbildningsstödsfordringar	1 855	0
Utbildningsersättningsfordringar från staten	0	11 958
Arbetsgivarens självriskfordringar och ersättningsfordringar enligt arbetsavtalslagen	637	760
Fordringar från Statens Pensionsfond	93	26
Fordringar från social- och hälsovårdsministeriet	19 668	0
Fordringar från FPA	36	1 297
Förskottspremier	794	256
Värdepapper som är föremål för clearing	0	20 493
Skattefordringar	1	1
Lönegaranti (ANM)	2 141	0
Övriga	0	10
Kortfristiga övriga fordringar totalt	41 751	78 348

14 NETTOFÖRLUSTER PÅ VÄRDERING AV INVESTERINGSTILLGÅNGARNA TILL GÄNGSE VÄRDE

Investeringsintäkter och positiva värdeförändringar tusen euro	31.12.2020	31.12.2019
Dividendintäkter	731	431
Ränteintäkter	6 785	7 437
Övriga intäkter	37	35
Försäljningsvinster	2 102	5 751
Valutakursvinster	147	315
Värdeförändring	-842	6 320
Investeringsintäkter sammanlagt	8 959	20 287

Investeringskostnader och negativa värdeförändringar tusen euro	31.12.2020	31.12.2019
Räntekostnader och periodisering av kapital	-2 775	4 348
Övriga kostnader	-250	-209
Försäljningsförluster	-16 711	-11 050
Valutakursförluster	0	-304
Värdeförändring	-2 295	-3 113
Investeringskostnader sammanlagt	-22 030	-10 327

Investeringsintäkter och -kostnader sammanlagt	-13 072	9 960
---	----------------	--------------

15 INVESTERINGSTILLGÅNGAR

De finansiella tillgångarna i investeringstillgångarna har klassificerats enligt gängse värde för upptagning via resultatet uttryckligen som klassificerade finansiella tillgångar och de värderas till gängse värde. Värderingen av dessa grundar sig i huvudsak på offentliga prisnoteringar eller värderingar, vilka grundar sig på den tillgängliga marknadsinformationen. Beroende på om den marknad på vilken instrumenten handlas är funktionell och om den indata som används i värderingsteknikerna kan konstateras objektivt, har finansiella instrument som värderats till gängse värde grupperats i tre hierarkinivåer enligt följande:

På nivå 1 grundar sig värderingen av instrumentet på det pris som noterats på den funktionella marknaden och som används i värderingen av exakt likadana finansiella tillgångar eller skulder.

På nivå 2 används i värderingen av instrumentet utöver indata andra priser än verifierbara priser som noterats på en fungerande marknad, antingen direkt eller genom att använda värderingstekniker som härletts ur dessa priser.

På nivå 3 grundar sig värderingen på andra än verifierbara marknadsuppgifter.





I tabellerna nedan har placeringstillgångarna specificerats enligt klasserna för finansiella instrument, indelade i nivåer utifrån hierarkin enligt gängse värde. Inga förflyttningar mellan hierarkinivåerna har ägt rum under räkenskapsperioden.

tusen euro 31.12.2020	Nivå 1	Nivå 2	Nivå 3	Totalt
Stats- och kommunobligationer	295 501	100 121		395 623
Bankobligationer	287 424			287 424
Företagsobligationer	78 879			78 879
Fond- och aktieinvesteringar	168 447	13 847		182 295
Mezzanine-fonder			2 904	2 904
Depositioner		62 370		62 370
Bankcertifikat		41 078		41 078
Kommuncertifikat				
Företagscertifikat		125 283		125 283
Alternativa placeringar			18 566	18 566
Totalt	830 252	342 700	21 470	1 194 422

tusen euro 31.12.2019	Nivå 1	Nivå 2	Nivå 3	Totalt
Stats- och kommunobligationer	162 378			162 378
Bankobligationer	259 950			259 950
Företagsobligationer	113 202			113 202
Fond- och aktieinvesteringar	87 292	17 864		105 156
Mezzanine-fonder			2 036	2 036
Depositioner		51 433		51 433
Bankcertifikat		13 007		13 007
Kommuncertifikat		48 144		48 144
Företagscertifikat		81 734		81 734
Alternativa placeringar			17 449	17 449
Totalt	622 822	212 182	19 485	854 489

Ändringar i finansiella tillgångar av nivå 3 vilka ska värderas till gängse värde

tusen euro	1.1.2020	Icke-realiserade vinster/förluster	Realiserade vinster/förluster	Köp	Försäljning	31.12.2020
Mezzanine-fonder	2 037	877		10	-19	2 905
Alternativa placeringar	17 449	-756	421	2 009	-558	18 566
Totalt	19 485	121	421	2 019	-577	21 470

tusen euro	1.1.2019	Icke-realiserade vinster/förluster	Realiserade vinster/förluster	Köp	Försäljning	31.12.2019
Mezzanine-fonder	1 992	419		15	-389	2 037
Alternativa placeringar	3 953	-140		16 000	-2 364	17 449
Totalt	5 944	278	0	16 015	-2 753	19 485

Till nivå 2 klassificerade depositioner, bank- samt företags- och kommuncertifikat har värderats enligt metoden för diskonterade kassaflöden utifrån rapporteringsdagens euribor- eller swap-kurva samt utifrån terminkursen till den del som de innehåller element i främmande valuta. Diskonteringsfaktorn har utgående från ledningens övervägande justerats med effekten av ändringen av investeringsobjektets kreditrisk. Justeringen har inte haft någon betydande inverkan.

Till nivå 3 klassificerade investeringar är mezzanine-fonder, vars värdering grundar sig på värderingar som fondbolaget gjort. Investeringsfonderna har värderats till det substansvärde som serviceföretaget har uppgett och som grundar sig på rapporteringsdagen, och de har klassificerats till nivå 1, 2 eller 3 utifrån hur aktiv fondens marknad är och deras omsättningsbarhet. Aktieinvesteringarna är noterade på Helsingforsbörsen och de är klassificerade på nivå 1. Mängden aktieinvesteringar är liten.

**16 LIKVIDA MEDEL**

Likvida medel tusen euro	31.12.2020	31.12.2019
Bankkonton	636 292	164 300
Likvida medel sammanlagt	636 292	164 300

17 LÅN

Långfristiga lån tusen euro	31.12.2020	31.12.2019
Sysselsättningsfonden masskuldebrevslån	1 199 122	0
Långfristiga lån sammanlagt	1 199 122	0

Kortfristiga lån tusen euro	31.12.2020	31.12.2019
Sysselsättningsfonden masskuldebrevslån	0	0
Företagscertifikat	87 512	0
Limitkrediter (RCF)	0	0
Kortfristiga lån totalt	87 512	0

18 ÖVRIGA SKULDER

tusen euro	31.12.2020	31.12.2019
Leverantörsskulder	418	382
Upplupna kostnader	4 995	5 035
Periodisering av självriskpremieintäkter	19 561	31 052
Pensionskyddscentralen periodisering av kapital	1 000	0
Arbets- och näringsministeriet, periodisering av lönegaranti	27 049	23 572
Pensionskyddscentralen debiteringsränta	1 366	0
Statens Pensionsfond periodisering	914	0
Social- och hälsovårdsministeriet skuld	8	4
Arbetsavtalslagen SHM-andel	687	475
Förvaltningskostnadsperiodiseringar	207	295
Skulder till arbetslöshetskassorna	28 069	8 611
Semesterlöneskuld	1 096	1 044
Leasingskuld	574	1 920
Förmåner förskottsinnehållningsskuld	4 143	3 319
Ränteperiodiseringar	26	0
Övriga skulder sammanlagt	90 113	72 390

19 ANSVAR OCH FORDRINGAR UTANFÖR NETTOFÖRMÖGENHETSKALKYLEN

Investeringsförbindelser, kapitalfonder och alternativa investeringar tusen euro	31.12.2020	31.12.2019
Total förbindelse	5 250	5 250
Utfall	-5 027	-5 019
Investeringsförbindelser sammanlagt	223	231

Investeringsfonder efterlyser investeringar utifrån fondens investeringsbehov. Förbindelserna har inte någon förfallodag.

Hyresansvar

Fonden har hyrt kontors- och lagerlokaler och ett fordon med leasingavtal, som inte kan hävas. Vid bokslutstidpunkten återstår ett år av leasingtiden för kontoret och lagerlokalerna. Leasingavtalen gäller tillsvidare med en uppsägningstid om 12 månader. Det återstår 1 år och 9 månader av leasingtiden för bilen.

Hyresfordringar

Fonden har i andra hand hyrt ut en del av de verksamhetslokaler som den hyr.

Hyresfordringar tusen euro	31.12.2020	31.12.2019
Inom ett år	0	6
1-5 år	0	0
Över 5 år	0	0
Totalt	0	6

20 NÄRKRETS

Fondens närkrets omfattar förvaltningsrådet, styrelsen och ledningsgruppen. Statsrådet utnämner Sysselsättningsfondens förvaltningsråd på förslag av arbetsmarknadsparterna. Förvaltningsrådet gör en framställan om arbetslöshetsförsäkringspremier vid sitt höstmöte. Förvaltningsrådet utnämner fondens styrelse. Sysselsättningsfondens verksamhet övervakas av Finansinspektionen. Dessutom har social- och hälsovårdsministeriet rätt att få information om fondens verksamhet.

Statsandelen som redovisas till arbetslöshetskassorna erhålls från social- och hälsovårdsministeriet. Fonden redovisar regelbundet premier till Pensionsskyddscentralen, Statens Pensionsfond, Folkpensionsanstalten samt arbets- och näringsministeriet.

I tabellen nedan visas en sammanfattning av löner, arvoden och förmåner till närkretsen. Lönebikostnaderna ingår i siffrorna. Mer detaljerade specifikationer enligt organ ingår i kapitlet [Sysselsättningsfondens belöningsrapport 2020](#) i årsberättelsen.

Arvoden och andra förmåner till styrelsen och förvaltningsrådet

tusen euro	1.1-31.12.2020	1.1-31.12.2019
Löner, arvoden och förmåner	153	90
Pensionskostnader - avgiftsbestämda planer	24	16
Totalt	177	107

Ledningsgruppens löner och arvoden (exklusive verkställande direktören)

tusen euro	31.12.2020	31.12.2019
Löner, arvoden och förmåner	563	587
Pensionskostnader - avgiftsbestämda planer	85	99
Totalt	648	686

Verkställande direktörens löner och arvoden

tusen euro	31.12.2020	31.12.2019
Löner, arvoden och förmåner	162	167
Pensionskostnader - avgiftsbestämda planer	25	29
Totalt	187	196

**UNDERSKRIFTER I VERKSAMHETSBERÄTTELSE OCH BOKSLUT**

Helsingfors 23.3.2021

Vesa Rantahalvari,
ordförandeSaana Siekkinen,
vice ordförande

Tuomas Aarto

Patrizio Lainà

Minna Etu-Seppälä

Antti Palola

Sture Fjäder

Jorma Palola

Riikka Heikinheimo

Heikki Taulu

Minna Helle

Pirjo Väänänen

Markku Jalonen

Janne Metsämäki,
verkställande direktör

Ilkka Kaukoranta



BOKSLUTSANTECKNING

En berättelse över utförd revision har idag avgetts.

Helsingfors den 23 mars 2021

KPMG Oy Ab
Marcus Tötterman
CGR

Revisionsberättelse

Till Sysselsättningsfondens förvaltningsråd

REVISION AV BOKSLUTET

Utlåtande

Vi har gjort en revision av Sysselsättningsfondens (FO-nummer 1098099-7) bokslut för räkenskapsperioden 1.1-31.12.2020. Bokslutet innehåller beräkning av nettoförmögenheten, beräkning av förändring i nettoförmögenheten, kassaflödeskalkyl och noter, inklusive en sammanfattning av de viktigaste principerna för upprättande av bokslutet.

Enligt vår uppfattning ger bokslutet en rättvisande bild av fondens ekonomiska ställning och av resultatet av dess verksamhet och kassaflöden för året i enlighet med internationella redovisningsstandarder (IFRS), så som de antagits av EU och det uppfyller de lagstadgade kraven.

Vårt utlåtande är konsekvent med den tillägsrapport som lämnats till styrelsen.

Motiveringar till utlåtandet

Vi har utfört revisionen i enlighet med god revisionsred som tillämpas i Finland. Våra skyldigheter enligt god revisionsred beskrivs närmare under *Revisorns skyldigheter vid revision av bokslut*.

Vi är oberoende av fonden i enlighet med de etiska krav som tillämpas i Finland och som gäller revisionen som vi utfört och vi har uppfyllt våra övriga etiska skyldigheter enligt dessa krav.

Utöver revisionen har vi inte utfört några andra tjänster för fonden.

Vår uppfattning är att vi har inhämtat en tillräcklig mängd för ändamålet lämplig revisionsevidens som grund för vårt utlåtande.

Väsentlighet

Revisionens omfattning har påverkats av vår bedömning av väsentlighet. Väsentligheten har fastställts baserat på vårt professionella omdöme och den styr fastställandet av revisionsåtgärdernas karaktär, tidpunkt och omfattning samt bedömningen av effekten av de observerade felaktigheterna i relation till bokslutet som en helhet. Nivån av väsentlighet baseras på vår uppskattning om storleken av sådana felaktigheter som enskilt eller tillsammans rimligen kan förväntas påverka de ekonomiska beslut som användarna av bokslutet fattar. Vi har även beaktat sådana felaktigheter som vi på grund av kvalitetsmässiga faktorer anser vara väsentliga för användarna av bokslutet.

Särskilt betydelsefulla områden för revisionen

Särskilt betydelsefulla områden för revisionen är de områden som enligt vår professionella bedömning har varit de mest betydelsefulla för revisionen av den aktuella räkenskapsperioden. Dessa områden har behandlats inom ramen för revisionen av, och i vårt ställningstagande till, bokslutet som helhet, och vi utfärdar inte något separat utlåtande om dem. De viktigaste bedömda riskerna för väsentliga felaktigheter i enlighet med artikel 10 2 c punkten i EU-förordning 537/2014 ingår i de nedan beskrivna särskilt betydelsefulla områdena för revisionen.

I vår revision har vi beaktat risken för att ledningen förbiser kontroller och i samband med detta bedömt om det finns belägg för systematiska avvikelser som gett upphov till risk för väsentliga felaktigheter till följd av oegentligheter.

Särskilt betydelsefulla områden för revisionen Hur dessa områden har behandlats i revisionen

Fastställande och uppbärande av arbetslöshetsförsäkringspremier (principer för upprättande av bokslut samt not 5)

- Fastställande och uppbärande av arbetslöshetsförsäkringspremier är Sysselsättningsfondens lagstadgade uppgift. Arbetslöshetsförsäkringspremier som framställts i revisionens kalkyl över ändringen av nettoförmögenheten för räkenskapsperioden 2020 är 3,3 miljarder euro.
- Arbetslöshetsförsäkringspremierna ska fastställas så att Sysselsättningsfonden förmår utföra åtagandena som den ansvarar för. Arbetslöshetsförsäkringspremierna fastställs under det föregående året för ett kalenderår åt gången.
- Sysselsättningsfonden lägger fram ett förslag om beloppet på premierna och upprättar betalningsbeslut och uppbär betalningar på basis av premieprocenttal som fastställts av riksdagen och uppgifter om de förverkligade lönesummorna som arbetsgivarna anmält till inkomstregistret.
- Sysselsättningsfonden övervakar försummelse av arbetslöshetsförsäkringspremieskyldigheten.
- Beloppet på arbetslöshetspremierna är betydande var gäller bokslutet och fastställandet och uppbärandet av premierna förknippas med lagstadgade krav, varför detta är ett särskilt betydelsefullt område för revisionen.
- Våra revisionsåtgärder har inneburit genomgång av processen för fastställande av arbetslöshetsförsäkringspremier och bedömning av kontrollmiljön.
- Vi har bedömt processen för faktureringen, uppbärandet och kontrollen av arbetslöshetspremierna samt granskat material om händelseflöden.
- Vi har bedömt och testat kontroller som hänförs till fastställandet och mottagningen av premierna samt kontrollen av betalningarna.
- Vi har kontrollerat riktigheten av de tillämpade premieprocenttalen i ADB-systemmiljön.
- Vi har granskat förfaringsätten vid periodiseringen av arbetslöshetsförsäkringspremierna enligt prestationsgrund och bedömningen av värdenedgången i anknytning till osäkra arbetslöshetsförsäkringspremiefordringar.
- Revisionen har även omfattat övervakning av behandlingen av de centrala dataflödena och transaktionerna, förändringshantering och dataöverföringen mellan systemen.

Styrelsens och verkställande direktörens skyldigheter som gäller bokslutet

Styrelsen och verkställande direktören svarar för upprättande av bokslutet på ett sådant sätt att bokslutet ger en rättvisande bild i enlighet med internationella redovisningsstandarder (IFRS), så som de antagits av EU och så att det uppfyller de lagstadgade kraven. Styrelsen och verkställande direktören svarar även för sådan intern kontroll som de anser vara nödvändig i syfte att upprätta ett bokslut utan väsentlig felaktighet till följd av oegentligheter eller fel.

Styrelsen och verkställande direktören är i samband med upprättandet av bokslutet skyldiga att bedöma fondens förmåga att fortsätta med sin verksamhet och i tillämpliga fall framföra faktorer som hänför sig till verksamhetens fortsättning och till det att bokslutet har upprättats utgående från kontinuerlig verksamhet. Bokslutet upprättas utgående från kontinuerlig verksamhet utom i det fall att fonden ska upplösas eller verksamheten läggs ned eller det inte finns något annat realistiskt alternativ än att göra så.

Revisorns skyldigheter vid revision av bokslutet

Vårt mål är att uppnå rimlig säkerhet om huruvida bokslutet som helhet innehåller någon väsentlig felaktighet till följd av oegentligheter eller fel, samt avge en revisionsberättelse som innehåller vårt utlåtande. Rimlig säkerhet utgör en hög säkerhetsnivå, men är inte en garanti för att en väsentlig felaktighet alltid upptäcks i samband med en revision i enlighet med god bokföringssed. Felaktigheter kan uppstå till följd av oegentligheter eller fel och de anses vara väsentliga, om de ensamma eller tillsammans skäligen kan förväntas påverka finansiella beslut som användarna gör utifrån bokslutet.

Till revision enligt god revisionssed hör att vi tillämpar yrkesmässigt övervägande och bibehåller yrkesmässig skepticism under hela revisionen. Ytterligare:

- Vi identifierar och bedömer risker för väsentlig felaktighet i bokslutet till följd av oegentligheter eller fel, vi planerar och utför revisionsåtgärder som överensstämmer med dessa risker och införskaffar som grund för vårt utlåtande en tillräcklig mängd revisionsevidens som är lämplig för detta ändamål. Risken för att en

väsentlig felaktighet till följd av oegentligheter inte upptäcks är större än risken för att en väsentlig felaktighet till följd av ett fel inte upptäcks, eftersom oegentligheter kan vara förenade med samverkan, förfalskningar, avsiktligt underlåtande att presentera uppgifter eller presenterande av felaktiga uppgifter eller förbigående av intern kontroll.

- Vi bildar en uppfattning om intern kontroll som är relevant för revisionen i syfte att kunna planera ändamålsenliga revisionsåtgärder i förhållande till omständigheterna, men inte i det syfte att vi ska kunna ge ett utlåtande om hur effektiv fondens interna kontroll är.
- Vi gör en bedömning av ändamålsenligheten av principerna för upprättande av bokslut som har tillämpats samt skäligheten hos ledningens bokföringsmässiga bedömningar och uppgifterna som framförs om dem.
- Vi drar en slutsats om huruvida det har varit ändamålsenligt för styrelsen och verkställande direktören att upprätta bokslutet utifrån antagandet att verksamheten fortsätter, och drar utifrån bokslutsevidensen som vi tagit fram en slutsats beträffande huruvida det förekommer någon sådan väsentlig osäkerhet gällande

händelser eller omständigheter, som kan ge upphov till betydande orsak att misstänka fondens förmåga att fortsätta sin verksamhet. Om vi kommer till den slutsatsen att det förekommer väsentlig osäkerhet, måste vi i vår revisionsberättelse fästa läsarens uppmärksamhet vid de i bokslutet framförda uppgifterna som gäller osäkerheten, eller om uppgifterna om osäkerheten är otillräckliga, anpassa vårt utlåtande. Våra slutsatser baserar sig på revisionsevidens som tagits fram före dagen för avgivandet av revisionsberättelsen. Framtida händelser eller omständigheter kan dock leda till att fonden inte kan fortsätta med sin verksamhet.

- Vi bedömer bokslutet, inklusive alla uppgifter som framförs i bokslutet, det allmänna framförandet, strukturen och innehållet samt om bokslutet beskriver de underliggande affärstransaktionerna och händelserna på ett rättvisande sätt.

Vi kommunicerar med förvaltningsorganen bland annat om den planerade omfattningen av och tidpunkten för revisionen samt om betydande revisionsobservationer, inklusive eventuella avsevärda brister i den interna kontrollen som vi identifierar under revisionen.

Vi bekräftar för förvaltningsorganen att vi har uppfyllt de relevanta etiska kraven vad gäller vårt oberoende och kommunicerar med förvaltningsorganen om alla de förhållanden och övriga faktorer som skäligen kan förväntas påverka vårt oberoende samt i tillämpliga fall om de försiktighetsåtgärder som hänförs till dessa.

Vi fastställer de områden som har varit de mest betydelsefulla för revisionen av den aktuella räkenskapsperioden och därmed väsentliga för revisionen. Vi beskriver dessa områden i revisionsberättelsen förutom i de fall där en bestämmelse eller föreskrift förhindrar publiceringen av dessa eller om vi i ytterst sällsynta fall konstaterar att det inte ska kommuniceras om ett område i revisionsberättelsen eftersom de menliga verkningarna av det skulle skäligen förväntas vara större än den allmänna fördelen av sådan kommunikation.

ÖVRIGA RAPPORTERINGSSKYLDIGHETER

Uppgifter om revisionsuppdraget

Sysselsättningsfonden inledde sin verksamhet 2019 och blev ett betydande samfund för det allmänna intresset under räkenskapsperioden 2020. Vi har fungerat som fondens revisor sedan dess verksamhet inleddes.

Övrig information

Styrelsen och verkställande direktören svarar för övrig information. Övrig information omfattar information som ingår i verksamhetsberättelsen och årsberättelsen, men den innehåller inte bokslutet och inte vår revisionsberättelse om det.



Vårt utlåtande gällande bokslutet täcker inte övrig information.

Det är vår skyldighet att läsa den övriga informationen i samband med revisionen av bokslutet och att i samband med detta bedöma huruvida den övriga informationen är väsentligt inkonsekvent med uppgifterna i bokslutet eller den kunskap som vi inhämtat i samband med utförandet av revisionen eller om den i övrigt verkar vara väsentligt felaktig. Beträffande verksamhetsberättelsen är det vår skyldighet att ytterligare bedöma huruvida verksamhetsberättelsen har upprättats i enlighet med bestämmelserna som tillämpas på upprättandet av den.

Enligt vår uppfattning är uppgifterna i verksamhetsberättelsen och bokslutet överensstämmande och verksamhetsberättelsen har upprättats i enlighet med bestämmelserna

som tillämpas på upprättandet av verksamhetsberättelse.

Om vi utgående från det arbete som vi utför kommer till den slutsatsen att det finns en väsentlig felaktighet i den övriga informationen, ska vi avge en rapport om detta. Vi har inget att rapportera beträffande detta.

Helsingfors den 23 mars 2021

KPMG OY AB

Marcus Tötterman
CGR



Työllisyysrahasto

Sysselsättningsfonden | Employment Fund