



# Årsberättelse 2022

1.1–31.12.2022



Työllisyysrahasto  
Sysselsättningsfonden | Employment Fund

# Innehåll



## ÅRSBERÄTTELSE 2022

- 3 Sysselsättningsfondens år i korthet
- 4 Verkställande direktören har ordet
- 7 Nyckeltal 2022
- 8 Strategi, mission, vision och värden



## 11 STYRELSENS VERKSAMHETSBERÄTTELSE

- 12 Sysselsättningsfondens uppdrag
- 14 Samarbete med intressentgrupper
- 15 Sysselsättningsfondens kundtjänst
- 17 Arbetslöshetsförsäkringspremier
- 24 Vuxenutbildningsförmåner
- 34 Ekonomi
- 37 Investeringsverksamhet
- 41 Riskhantering
- 42 Personal
- 45 En titt på året som inletts
- 47 Förvaltnings- och styrsystem
- 60 Belöningsrapport



## 65 BOKSLUT

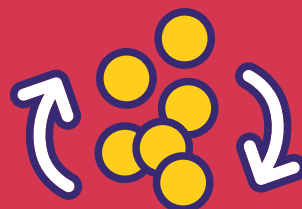
- 66 Bokslut (IFRS) 2022
- 69 Noter till bokslutet
- 110 Revisionsberättelse

## Sysselsättningsfondens år i korthet

Vår likviditet var fortsatt stark och i konjunkturbufferten samlades medel efter två år med underskott.



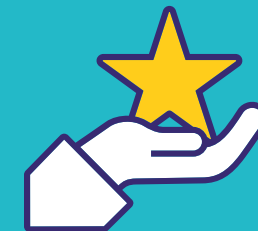
Vi förberedde oss på att verkställa reformen av omställningsskyddet som trädde i kraft vid årsskiftet 2023.



Vi finansierade arbetslöshets- och vuxenutbildningsförmåner till ett belopp av

# 2 832

miljoner euro.



Vi satsade på att utveckla kundupplevelsen och kundernas nöjdhet med våra tjänster ökade.

## Verkställande direktören har ordet

I början av 2022 var de ekonomiska utsikterna i Finland fortfarande måttliga, men läget förändrades snabbt efter att Ryssland anföll Ukraina i februari. Trots den utmanande verksamhetsmiljön utvecklades sysselsättningen i Finland positivt under 2022.

På grund av de förändrade utsikterna justerade vi vår uppskattning av resultatet för 2022 neråt i mars. Den fortsatt goda sysselsättningsutvecklingen syntes i fondens ekonomi och vi gav två positiva resultatvarningar i slutet av sommaren. Resultatet för 2022 blev slutligen klart bättre än budgeterat, och i Sysselsättningsfondens konjunkturbuffert samlades medel efter två år med underskott.

Vår likviditet har varit fortsatt god och finansieringen av arbetslöshetsförmånerna

tryggades. I början av året förnyade vi vår limit för banklån, vilket stärkte vår likviditet.

Osäkerheten om framtiden ökade under året. Vi intensifierade ytterligare uppföljningen av ekonomin och rapporteringen till Finansinspektionen. Vi ökade också vår beredskap mot cybersäkerhetshot och satsade på personalens ork och välbefinnande i denna nya och utmanande situation.

Trots de exceptionella tiderna lyckades vi genomföra våra lagstadgade tjänster i enlighet med våra mål.

Kundnöjdheten med fondens tjänster ökade klart jämfört med året innan. Jag vill tacka våra kompetenta och yrkeskunniga medarbetare för ett gott arbete.



### HYBRIDARBETE I NYA LOKALER

I början av januari flyttade vi till ett aktivitetsbaserat kontor i Gräsviken i Helsingfors, som planerades och renoverades utifrån vår personals behov nu och i framtiden. Från att arbeta på distans på heltid under coronaåren övergick vi till en hybridarbetsmodell i maj. Samtidigt inledde vi ett försök som innebar att vi utöver den beprövade möjligheten till distansarbete på heltid, också arbetade på kontoret enligt gemensamt överenskomna principer. Försöket var lyckat och det etablerades som fondens nya verksamhetsmodell från och med oktober.

Under året har vi i enlighet med vår verksamhetsplan bland annat förbättrat informationssäkerheten och dataskyddet, byggt upp och stärkt den kompetens som är en förutsättning för digitaliseringen, förankrat vår kundstrategi som färdigställdes i fjol

samt utvecklat kundkommunikationen genom att exempelvis öppna en ny, separat webbplats för våra kunder som får vuxenutbildningsstöd.

I september kulminerade vårt samarbete med intressentgrupperna när vi ordnade seminariet Nordiskt Arbetslöshetsförsäkringsmöte tillsammans med Arbetslöshetskassornas Samorganisation. I seminariet deltog 79 experter på utkomstskydd för arbetslösa från de nordiska ländernas arbetslöshetskassor, arbetskraftsmyndigheter och behöriga ministerier. Temat för seminariet var arbetslöshetsförsäkringssystemens funktion och dess hållbarhet under kriser.



Vi övergick till en hybridarbetsmodell efter heltidsarbetet på distans under coronaåren.





I stället för tilläggsdagarna inom arbetslöshetsskyddet införs ett omställningsskyddspaket, som Sysselsättningsfonden ansvarar för att finansiera.

#### **FÖRBEREDELSE PÅ OCH BEREDNING AV OLIKA LAGÄNDRINGAR**

I juni godkände riksdagen ett lagförslag om omställningsskydd och tilläggsdagar inom arbetslöshetsskyddet, enligt vilket tilläggsdagarna för arbetslöshetsskyddet avskaffas gradvis och ersätts av ett omställningsskyddspaket, som vi på Sysselsättningsfonden ansvarar för att finansiera. Liksom året innan fortsatte vi förberedelserna inför den nya uppgiften genom att bygga upp en behandlingsprocess och ett datasystem som stöder den och som togs i bruk efter årsskiftet. Arbetet med att utveckla systemet fortsätter även 2023.

Under våren utvärderade en arbetsgrupp för kontinuerligt lärande som tillsatts av social- och hälsovårdsministeriet förnyandet av yrkesexamensstipendiet och utbildningsersättningen som vi har betalat ut. Arbetsgruppen, som avslutade sitt arbete i april, gjorde inga konkreta lagändringsförslag. Dessutom inledde undervisnings- och kulturministeriet en utvärdering av vuxenutbildningsförmånernas genomslagskraft. Resultaten av utvärderingsarbetet publiceras våren 2023 och eventuella ändringar som det leder till ska beslutas under nästa valperiod.

#### **DET FÖRVÄNTADE TRYCKET PÅ ATT HÖJA ARBETSLÖSHETS-FÖRSÄKRINGSPREMIERNA UTEBLEV**

Arbetslöshetsförsäkringspremierna höjdes måttfullt 2021 och 2022. Den positiva utvecklingen av ekonomin och sysselsättningen gjorde att vi kunde föreslå att arbetslöshetsförsäkringspremierna för 2023 hålls på 2022 års nivå. Med den nuvarande betalningsnivån kan vi trygga fondens likviditet och finansieringen av förmånerna samtidigt som medel samlas i fondens konjunkturbuffert.

**JANNE METSÄMÄKI**  
verkställande direktör

# Nyckeltal 2022

Siffrorna anges i miljoner euro.

Inkomster	2018	2019	2020	2021	2022	Ändring €	Ändring %
Arbetsgivarpremieintäkt	1 458	1 238	993	1 160	1 327	167	14 %
Löntagarpremieintäkt	1 519	1 379	1 073	1 241	1 424	183	15 %
Statsandelar	774	688	1 248	911	717	-194	-21 %
Självriskpremieintäkt	50	39	26	23	22	-1	-4 %
Nettofinansieringsintäkter	-7	8	-16	3	-34	-37	-
<b>Intäkter totalt</b>	<b>3 794</b>	<b>3 353</b>	<b>3 324</b>	<b>3 338</b>	<b>3 456</b>	<b>118</b>	<b>4 %</b>

Utgifter	2018	2019	2020	2021	2022	Ändring €	Ändring %
Arbetslöshetskassor	-1 068	-954	-1 372	-1 463	-1 039	-424	-29 %
Statsandelen kassor	-774	-685	-1 245	-909	-714	-195	-21 %
Pensionsskyddscentralen	-620	-577	-870	-902	-596	-306	-34 %
Folkpensionsanstalten	-228	-206	-207	-239	-243	4	2 %
Vuxenutbildningsförmåner	-187	-187	-197	-186	-189	3	2 %
Arbets- och näringsministeriet	-20	-24	-25	-14	-20	6	43 %
Statens Pensionsfond	-12	-8	-9	-11	-8	-3	-27 %
Förvaltningskostnader	-13	-19	-21	-26	-23	-3	-12 %
<b>Utgifter sammanlagt</b>	<b>-2 921</b>	<b>-2 659</b>	<b>-3 947</b>	<b>-3 750</b>	<b>-2 832</b>	<b>-918</b>	<b>-24 %</b>
<b>Periodens resultat</b>	<b>872</b>	<b>694</b>	<b>-623</b>	<b>-412</b>	<b>625</b>		
<b>Nettoförmögenhet</b>	<b>969</b>	<b>1 668</b>	<b>1 045</b>	<b>633</b>	<b>1 258</b>		

## Strategi, mission, vision och värden

Sysselsättningsfondens strategi omfattar mission, vision, strategiska mål samt värden.

Vår mission, det vill säga vår grundläggande uppgift, är: *Vi ger trygghet vid förändringar i arbetslivet*. Vår vision är att vara en överlägsen verkställare av socialskyddet.

Våra värden är: våra kunder först och vi förnyar, vi utvecklar, vi agerar samt vi är ett enhetligt team.

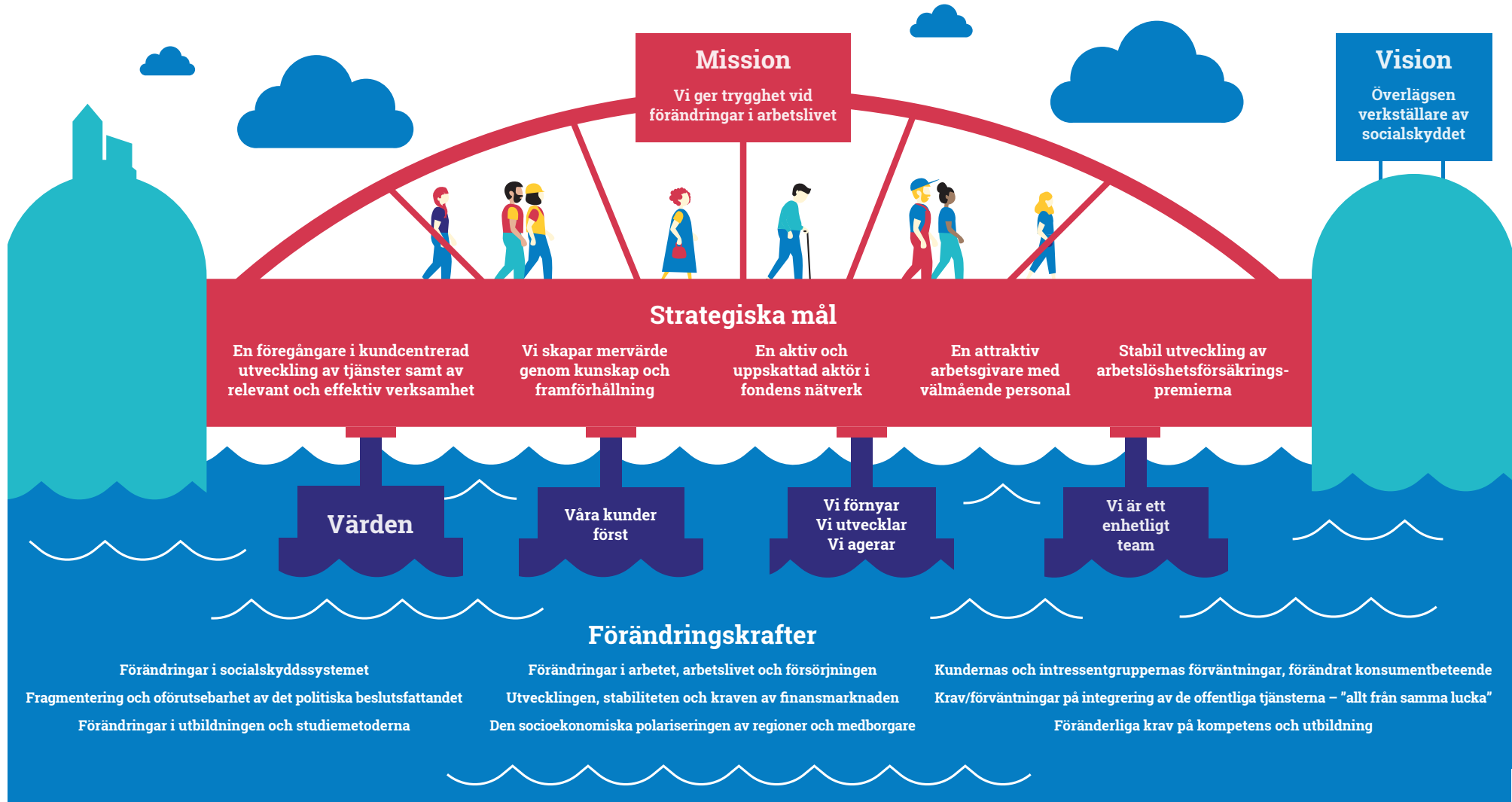


År 2022 fortsatte vi att utveckla vår verksamhet och främja våra strategiska mål. Centrala frågor var säkerställande av verksamhetens kravenlighet, främjande av digitalisering och säkerställande av en god service för våra kunder. Vi strävar ständigt efter att effektivisera vår verksamhet och förbättra dess kvalitet samt stärka kompetensen hos våra anställda för att stödja den här utvecklingen.

Med vår kundstrategi utvecklar vi systematiskt våra tjänster och arbetssätt i enlighet med kundbehoven och behoven i verksamhetsmiljön – det vill säga vi prioriterar våra kunder ännu mer i enlighet med våra värden. År 2022 fortsatte vi att utveckla kundservicen och tjänsterna för vuxenutbildningsförmånerna, vilket syntes bland annat som en tydlig ökning av kundnöjdheten.



### Sysselsättningsfondens strategi



Våra strategiska mål är att

- vara föregångare i utvecklingen av kundorienterade tjänster
- utveckla vår verksamhets genomslagskraft och effektivitet
- skapa mervärde genom kunskap och framförhållning
- vara en aktiv och uppskattad aktör i fondens nätverk
- vara en attraktiv arbetsgivare med välmående personal
- utvecklingen av arbetslöshetsförsäkringspremierna är jämn.

I 2022 års verksamhetsplan strävade vi efter att i första hand uppnå dessa mål.

Vi följer mätkriterierna framför allt för effektivitet, kundupplevelse och personalnöjdhet för att se om vi når målen. Sysselsättningsfondens styrelse gör en regelbunden bedömning av framstegen i arbetet mot de strategiska målen. Styrelsen håller även ett årligt strategimöte.



Vårt mål är att vara en attraktiv arbetsgivare med välmående personal.




**MISSION**

Vi ger trygghet vid förändringar i arbetslivet



**VISION**

Överlägsen verkställare av socialskyddet



**VÄRDEN**

Våra kunder först  
Vi förnyas, vi utvecklar,  
vi agerar  
Vi är ett enhetligt team

A large, stylized graphic of a swan in a light pink color, positioned on the left side of the page. The swan is facing right, with its neck curved upwards and its tail feathers visible. The graphic is semi-transparent, allowing the background color to show through.

# Styrelsens verksamhets- berättelse

## Syssestättningssfondens uppdrag

Syssestättningssfondens huvuduppgifter är att finansiera arbetslöshetsförmåner, fastställa och ta ut arbetslöshetsförsäkringspremier samt bevilja vuxenutbildningsförmåner.

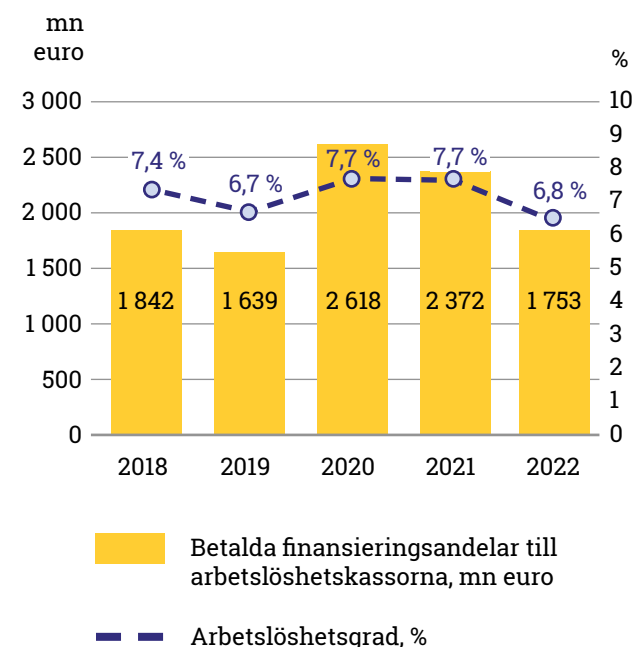
Fonden samlar in arbetslöshetsförsäkringspremier som både arbetsgivarna och arbetstagarna betalar. Betalningsprocenten fastställs årligen genom en lag som godkänts av riksdagen. Arbetslöshetsförsäkringspremierna fastställs på basis av de uppgifter som arbetsgivarna har anmält till inkomstregistret. Fonden har en konjunkturbuffert som utgör skillnaden mellan fondens inkomster och utgifter. Med hjälp av bufferten strävar fonden efter att trygga en stabil premieutveckling. Med hjälp av bufferten kan trycket på att höja premierna jämnas ut då utgifterna för arbetslöshetsskyddet ökar.

Förmåner som finansieras av Syssestättningssfonden är bland annat arbetslöshetsdagar som betalas ut av arbetslöshetskassorna och FPA samt det vuxenutbildningsstöd och yrkesexamensstipendium som fonden själv betalar ut. Från och med början av 2023 har Syssestättningssfonden också som uppgift att finansiera det nya omställningsskyddet.

Syssestättningssfonden svarar även för finansiering av arbetspension som intjänas under de perioder som arbetslöshetsdagpenning, alterneringsledighet och vuxenutbildningsstöd utbetalas. Syssestättningssfonden förmedlar till arbetslöshetskassorna en andel för arbetslöshetsdagpenningen som motsvarar storleken på grunddagpenningen som staten betalar.

Syssestättningssfondens verksamhet övervakas av Finansinspektionen.

Syssestättningssfondens finansiering till arbetslöshetskassorna



## Vi finansierar i stor utsträckning det finländska arbetslivet

### Löntagarna

Löntagarna betalar arbetslöshetsförsäkringspremier.

**1 424**  
mn euro

### Arbetsgivarna

Arbetsgivarna betalar arbetslöshetsförsäkringspremier. Dessutom betalar de i vissa situationer en självriskpremie samt ersättning för sammanjämkning vid tvistemål som rör upphävande av anställningsförhållande i enlighet med arbetsavtalslagen.

**1 349**  
mn euro

### Staten

finansierar en andel av utkomstskyddet för arbetslösa med skatteintäkter.

**717**  
mn euro



### Syssestättningss- fonden

Insamlade premier  
och statsandel

**3 491**  
mn euro

Betalda  
finansieringsandelar \*

**2 832**  
mn euro

I och med  
överskottet ökade  
konjunkturbuffertens  
nettoförmögenhet  
med 625 mn €.

Kvar i  
konjunktur-  
bufferten

**1 258**  
mn euro

Vi betalar andelen för inkomstrelaterad dagpenning till arbetslöshetskassorna.

**1 039**  
mn euro

Vi betalar pensionskyddet som ackumulerats under tiden för utkomstskydd till Pensionskyddscentralen och Statens Pensionsfond.

**604**  
mn euro

Vi betalar grunddagpenningens andel till FPA.

**243**  
mn euro

Vi finansierar vuxenutbildningsstöd.

**178**  
mn euro

Vi betalar andelen för lönegarantin till arbets- och näringsministeriet.

**20**  
mn euro

Vi finansierar utbildningsersättning (endast kommuner, församlingar, föreningar och stiftelser är berättigade).

**8,8**  
mn euro

Vi finansierar yrkesexamensstipendier.

**11,5**  
mn euro

Vi betalar statsandelen av utkomstskyddet för arbetslösa till arbetslöshetskassorna.

**714**  
mn euro



\*Inkluderar förvaltningskostnader

Siffror för år 2022

## Samarbete med intressentgrupper

Sysselsättningsfonden samarbetar i stor utsträckning med många olika instanser. I skötseln av de lagstadgade uppgifterna har vi ett nära samarbete med ministerierna (SHM, ANM, FM, UKM). Vi är en del av den lagstadgade socialförsäkringen. Arbetslöshetskassorna, FPA, PSC, TVK och arbetspensionsbolagen är våra samarbetspartner i dessa frågor. Arbetsmarknadens centralorganisationer medverkar i Sysselsättningsfondens styrelse och fonden samarbetar med organisationerna. Som utbetalare av vuxenutbildningsstöd är läroanstalterna en nära samarbetspartner till fonden.

Vi samarbetar med Servicecentret för kontinuerligt lärande och sysselsättning. Sysselsättningsfondens uppgift förutsätter ett gott och fungerande samarbete med banker och finansieringsinstitut.

Vi kommunicerar och växelverkar med våra intressentgrupper på ett riktat sätt och via flera kanaler, med beaktande av varje intressentgrupps behov. Till exempel håller vi regelbundet kontakt med riksdagsledamöter och arbetsgivare som betalar arbetslöshetsförsäkringspremier genom ett nyhetsbrev. Under 2022 ordnade vi webinarier för läroanstalter och kunder som söker vuxenutbildningsstöd.

I september ordnade vi tillsammans med Arbetslöshetskassornas Samorganisation Nordiskt Arbetslöshetsförsäkringsmöte. I seminarie deltog experter på arbetslöshetsskydd från de nordiska

ländernas arbetslöshetskassor, arbetskraftsmyndigheter och berörda ministerier. Temat för seminariet var arbetslöshetsförsäkringssystemens funktion och dess hållbarhet under kriser.

Vårt mål är också att fungera som en intressant informationskälla för medierna i frågor som gäller löntagarnas sociala trygghet, arbetslöshetsförsäkringspremier och kompetensutveckling. Vi erbjuder och skickar information till medierna i tillägg till andra intressentgrupper samt publicerar regelbundet pressmeddelanden. Under de senaste åren har vi ökat kommunikationen om frågor som gäller Sysselsättningsfondens ekonomi och den samhällsekonomiska utvecklingen. År 2022 inledde vi också en videoserie där våra experter behandlar ämnen som gäller kontinuerligt lärande och vuxenutbildningsstöd.

## Syssestättningssfondens kundtjänst

År 2022 var framför allt ett år för utveckling av kundupplevelsen i vår kundtjänst.

I början av året utvidgade vi märkbart mätkriterierna för kundupplevelsen, vilket gav oss exakt information om vad vi redan lyckas med och vad vi måste förbättra. Utifrån informationen och den öppna kundresponsen utvecklade vi i första hand de processer där kundnöjdheten var sämre än i de andra processerna. Tack vare satsningen på kundupplevelsen visade vår kundnöjdhet en uppåtgående trend under hela året. Det sammanräknade kundnöjdhetsindexet för hela året (CSAT, customer satisfaction index, andelen nöjda och mycket nöjda kunder av alla kunder) var 84 %.

Den högsta kundnöjdheten per servicekanal uppnåddes i vår telefontjänst 2022. Kundnöjdhetsindexet (CSAT) för både arbetslöshetsförsäkringspremietjänsten och telefontjänsten för vuxenutbildningsförmåner var över 90 % under hela året. Flest utmaningar med kundnöjdheten förekom i e-tjänsten för arbetslöshetsförsäkringstjänsterna samt i anmälningen av de uppgifter som behövs av arbetsgivaren för vuxenutbildningsstödet. Förnyelsen av e-tjänsten för försäkringstjänster är en del av ett projekt för att förnya försäkringstjänsterna som inleds 2023. På basis av responsen genomförde vi reformer i processen för arbetsgivare inom vuxenutbildningsstödet i början av december 2022. Vi följer upp hur förändringarna påverkar kundnöjdheten hos stödtagarnas arbetsgivare.



### **TYNGDPUNKTEN I KUNDRÅDGIVNINGEN HAR FLYTTATS TILL NÄTET**

Tyngdpunkten i vår kundrådgivning har i hög grad flyttats till e-tjänsten på nätet. Antalet kontakter telefonledes har hållit samma nivå som tidigare år eller till och med börjat minska något, medan mängden skriftlig kundservice ökar kraftigt särskilt inom förmånstjänsterna.

År 2022 skedde största delen av rådgivningen om vuxenutbildningsförmåner via e-tjänstens meddelandefunktion. Vi mottog sammanlagt 64 592 meddelanden, dvs. i genomsnitt 177 meddelanden under årets alla dagar. Det stora antalet meddelanden i kombination med kundernas förväntningar på snabba svar pressade oss att

utveckla meddelandefunktionen för att säkerställa kundupplevelsen. Med hjälp av de ändringar vi gjort i funktionaliteten kunde vi höja meddelandetjänstens kundnöjdhetsindex (CSAT) från cirka 60 % i början av året till cirka 70 % under årets andra hälft.

I rådgivningen om arbetslöshetsförsäkringstjänster är telefontjänsten tills vidare en populärare kanal än e-tjänsten. Detta torde delvis bero på att e-tjänsten utifrån kundresponsen har utvecklingsbehov som vi kommer att svara på genom att förnya e-tjänsten.

År 2022 inkom sammanlagt 12 783 (13 421) samtal till telefontjänsten för arbetslöshetsförsäkringstjänsterna.

Av dessa var 11 % återuppringningar där kunden i stället för att köa hade lämnat en begäran om att bli uppringd. Antalet ärenden inom förmånstjänster som sköts telefonledes höll sig också på samma nivå som tidigare år. År 2022 svarade vi på 36 254 (38 700) samtal inom förmånstjänsterna. För att undvika köande kan kunden be om att bli uppringd. Av de kunder som ringde till förmånstjänsterna valde 14 % återuppringning 2022.

Mängden inkommande brevpost har under de senaste åren minskat och endast kompletterande utredningar om vuxenutbildningsförmåner, skattekort och vissa intressentgruppers handlingar anländer per post.



## Arbetslöshetsförsäkringspremier

Sysselsättningsfonden fastställer och tar ut arbetslöshetsförsäkringspremier samt övervakar skötseln av de förpliktelser som hänförs till arbetsgivarnas arbetslöshetsförsäkringspremier.

Skyldigheten att betala arbetslöshetsförsäkringspremie grundar sig på lagen om finansiering av arbetslöshetsförmåner (555/1998). Arbetslöshetsförsäkringspremie betalas av arbetstagare i åldern 18–64 år och deras arbetsgivare. Den nedre åldersgränsen för betalningsskyldigheten steg till 18 år den 1 augusti 2022. Tidigare började betalningsskyldigheten när arbetstagaren fyllt 17 år. Arbetsgivarna var skyldiga att betala arbetslöshetsförsäkringspremier om de utbetalda lönerna överskred 1 300 euro under 2022. Arbetslöshetsförsäkringspremie tas inte ut från en företagares lön. En delägare som avses i lagen om utkomstskydd för arbetslösa (1290/2002) är betalningsskyldig, men betalar en lägre arbetslöshetsförsäkringspremie för löntagare.

Som lön som ligger till grund för arbetslöshetsförsäkringspremien betraktas lön som erhållits i arbetsavtals- eller tjänsteförhållande, resultatpremie eller annat vederlag som betalats eller avtalats att betalas som ersättning för arbete.

Arbetsgivaren innehåller löntagarens arbetslöshetsförsäkringspremie från lönen i samband med löneutbetalningen och anmäler löneuppgifterna till inkomstregistret. Sysselsättningsfonden får uppgifterna om lönerna direkt från inkomstregistret och bestämmer på basis av dem att arbetsgivaren ska betala arbetslöshetsförsäkringspremierna. Sysselsättningsfonden tar ut avgifterna fyra gånger om året i januari, april, juli och oktober på basis av de tre föregående månadernas lönebetalningar. Användningen av inkomstregistret har möjliggjort en omfattande automatisering



av betalningsförfarandet: År 2022 gavs 98,4 % av besluten automatiskt.

### ARBETSLÖSHETSFÖRSÄKRINGSPREMIENS STORLEK ÅR 2022

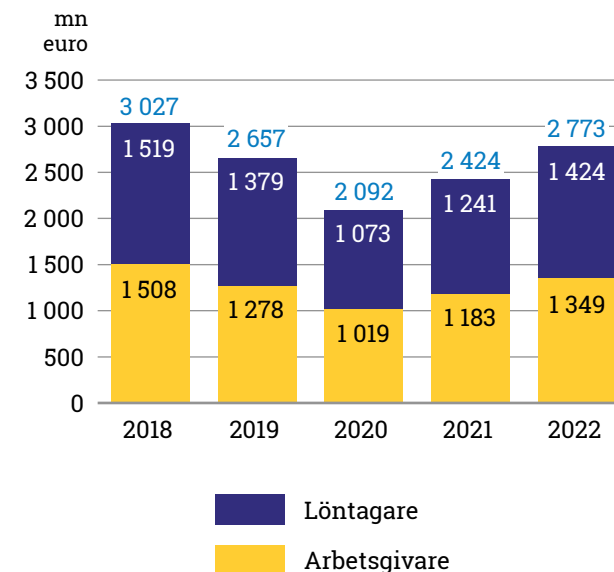
Premieprocenterna 2022 (siffrorna för 2021 inom parentes):

- Löntagares arbetslöshetsförsäkringspremie 1,50 (1,40) % av lönen.
- Arbetsgivares arbetslöshetsförsäkringspremie 0,50 (0,50) % av lönen upp till 2 197 500 (2 169 000) euro och 2,05 (1,90) % av den överskjutande delen.
- Arbetsgivares genomsnittliga arbetslöshetsförsäkringspremie 1,51 (1,42) %.
- Löntagare som är delägare i ett företag betalar en arbetslöshetsförsäkringspremie på 0,74 (0,65) % av lönen och arbetsgivares arbetslöshetsförsäkringspremie för delägare i företag är 0,50 (0,50) % av lönen.

- Arbetslöshetsförsäkringspremien för statens affärsverk är 0,50 (0,50) % av det sammanlagda lönebeloppet som affärsverket betalar för affärsverksamhet upp till 2 197 500 (2 169 000) euro och 1,18 (1,15) % av den överskjutande delen.
- Universitetens arbetslöshetsförsäkringspremie 0,50 (0,50) % av lönen upp till 2 197 500 (2 169 000) euro och 1,49 (1,38) % av den överskjutande delen.

År 2022 uppgick arbetsgivarnas arbetslöshetsförsäkringspremier till sammanlagt 1 327 (1 160) miljoner euro och arbetsgivarnas självriskpremier till sammanlagt 22 (23) miljoner euro. Löntagarnas arbetslöshetsförsäkringspremier uppgick till sammanlagt 1 424 (1 241) miljoner euro.

### Insamlade arbetslöshetsförsäkringspremier



## TILLSYN ÖVER ARBETSLÖSHETSFÖRSÄKRINGSPREMIER

Sysselsättningsfonden övervakar fullgörandet av de skyldigheter som hänför sig till arbetsgivarnas arbetslöshetsförsäkringspremier. Syftet med tillsynen är att säkerställa att de löneuppgifter som arbetsgivarna uppgett som grund för arbetslöshetsförsäkringspremierna motsvarar den faktiska lönebetalningen och att arbetslöshetsförsäkringspremierna kan samlas in till rätt belopp. Vid tillsynen



**Att inkomstregistret infördes förändrade avsevärt tillsynen över arbetslöshetsförsäkringspremierna.**

kan man även ingripa i försummelse av betalningsskyldigheten.

Tillsynen gäller det innevarande försäkringsåret och de tre föregående försäkringsåren. År 2022 övervakade vi försäkringsåren 2019–2022, så för första gången gällde tillsynen endast tiden efter att inkomstregistret togs i bruk. Innan inkomstregistret togs i bruk meddelade arbetsgivarna uppgifterna om de utbetalda lönerna separat till uppgiftsanvändarna. Då jämförde vi vid tillsynen den lönesumma som arbetsgivaren meddelat Sysselsättningsfonden med de årsanmälningar som arbetsgivaren hade lämnat till Skatteförvaltningen.

Sedan 2019 har arbetsgivarna centraliserat anmält löneuppgifterna till inkomstregistret, där användarna får de uppgifter de behöver. Att inkomstregistret infördes förändrade avsevärt tillsynen över arbetslöshetsförsäkringspremierna. Numera fokuserar Sysselsättningsfondens tillsyn på att säkerställa att löneuppgifterna i inkomstregistret är korrekta. Vid tillsynen

undersöker vi sådana redovisningar som är uppenbart felaktiga och redovisningar som det av andra skäl är motiverat att utreda. Vid tillsynen utnyttjar vi utöver uppgifterna i inkomstregistret uppgifter om arbetsgivare från andra socialförsäkrare och myndigheter. Vi strävar ständigt efter att utveckla övervakningen så att den motsvarar förändringarna i verksamhetsmiljön.

Sysselsättningsfonden undersökte 640 (1 691) tillsynsfall 2022. På basis av tillsynen påförde vi tilläggsavgifter till ett belopp av 383 417 (cirka 2 miljoner) euro och vi återbetalade avgifter till ett belopp av 16 001 (cirka 300 000). I och med att inkomstregistret infördes har antalet tillsynsfall och de tilläggsavgifter och återbärningar som fastställts utifrån övervakningen minskat betydligt.



## Den nya lagstadgade omställningsskyddspremien för uppsägande arbetsgivare ersätter självriskpremierna under övergångsperioden.

### ARBETSGIVARES SJÄLVRISKPREMIE FÖR ARBETSLÖSHETSSKYDD

Om en arbetstagare som är nära pensionsåldern har sagts upp eller permitterats och blivit långvarigt arbetslös eller permitterad, kan Sysselsättningsfonden fastställa och ta ut en självriskpremie för arbetslöshetsskyddet av arbetsgivaren. Med självriskpremierna finansieras de kostnader för arbetslöshetsförmåner som orsakas av uppsägningar och permitteringar. Bestämmelser om fastställandet av självriskpremien och om förfarandet vid indrivning av premien finns i 8 a kap. i lagen om finansiering av arbetslöshetsförmåner (1998/555).

År 2022 inleddes omkring 9 700 (10 700) nya självriskärenden vid Sysselsättningsfonden. Enligt vår bedömning syns utjämningen av

antalet permitteringar på grund av coronapandemin som en minskning av antalet inledda ärenden. Vi påförde arbetsgivaren en självriskpremie i cirka 1 300 (1 200) fall.

År 2022 registrerades cirka 22 (23) miljoner euro i självriskpremier. Den genomsnittliga handläggningstiden i de fall som ledde till betalningsbeslutet var 50 (42) dagar.

I juni 2022 godkände riksdagen lagändringar som medför att rätten till tilläggsdagar med arbetslöshetsdagpenning, dvs. till den så kallade pensionslussen, slopas. Samtidigt upphör insamlingen av

självriskpremier. Den nya lagstadgade omställningsskyddspremien för uppsägande arbetsgivare ersätter självriskpremierna under övergångsperioden. De som är födda 1964 är den sista åldersklassen som kan få tilläggsdagar och för vilka arbetsgivaren är skyldig att betala självriskpremie. Personer födda 1965 eller senare kan inte få extra dagar eller påföras självriskpremie. Övergångsperioden för självriskpremien löper ut senast 2035.

### NY OMSTÄLLNINGSSKYDDSPREMIE FÖR UPPSÄGANDE ARBETSGIVARE

I juni 2022 godkände riksdagen en lag enligt vilken Sysselsättningsfonden börjar ta ut en ny omställningsskyddspremie från uppsägande arbetsgivare från början av 2023. Bestämmelser om fastställande av omställningsskyddspremien och om förfarandet vid indrivning av premien finns i 4 a kap. i lagen om finansiering av arbetslöshetsförmåner (1998/555).

Arbetsgivaren kan vara skyldig att betala en omställningsskyddspremie om arbetsgivaren har sagt upp en arbetstagare som fyllt 55 år av produktionsorsaker eller ekonomiska orsaker, och arbetstagaren har varit anställd hos arbetsgivaren i minst fem år. Med omställningsskyddspremierna finansieras arbetstagarens omställningsskyddspaket. Omställningsskyddspaketet består av utbildning inom omställningsskyddet och omställningsspenning. Arbets- och näringsbyrån ordnar för den uppsagda arbetstagaren en utbildning inom omställningsskyddet som motsvarar

två månaders lön. Dessutom betalar FPA eller arbetslöshetskassan en omställningsspenning som motsvarar en månads lön.

Under 2022 deltog vi aktivt i lagberedningen och i inledandet av verkställandet av den kommande lagen. I ett projekt som inleddes 2021 utvecklade vi ett datasystem för insamling av premier, informerade arbetsgivare och intressentgrupper om den nya premien samt förberedde oss på en förändring av verksamheten.

### SAMORDNING ENLIGT ARBETSAVTALSLAGEN

En arbetsgivare som har permitterat en arbetstagare eller hävt dennes arbetsavtal i strid med bestämmelserna i arbetsavtalslagen är skyldig att betala arbetstagaren ersättning. Från ersättningen avdras 75 % av de inkomstrelaterade arbetslöshetsförmåner som betalats till arbetstagaren efter

att anställningsförhållandet upphört för den tid som ersättning betalas för förlust av löneförmåner på grund av arbetslöshet. Arbetsgivaren betalar avdragen till Sysselsättningsfonden.

Samordning enligt arbetsavtalslagen görs när domstolen dömer ut ersättning eller när parterna sinsemellan kommer överens om ersättningen. Domstolen ska höra Sysselsättningsfonden, om käranden har fått arbetslöshetspenning avvägd enligt förtjänsten efter att arbetsförhållandet upphört eller under permitteringen. Sysselsättningsfonden gav under



berättelseåret sammanlagt cirka 640 (740) uttalanden och avtalskommentarer.

### UTBILDNINGERSÄTTNING FÖR ARBETSGIVARE

Syftet med utbildningsersättningen är att förbättra arbetsgivarens möjligheter att ordna utbildning för sina arbetstagare som utvecklar deras yrkeskompetens. Arbetsgivare som inte har rätt till utbildningsavdrag i beskattningen, såsom kommuner, församlingar, föreningar och stiftelser, är berättigade till utbildningsersättning.

Vi beviljar och betalar ut utbildningsersättning på basis av arbetsgivarens ansökan. Utbildningsersättning söks försäkringsårsvis, senast innan utgången av januari följande kalenderår.

År 2022 betalade vi cirka 8,8 (8,1) miljoner euro i utbildningsersättning till 591 (555) arbetsgivare för utbildningsdagarna 2021. Utbildningsdagarna som de ersättningsberättigade arbetsgivarna meddelat uppgick till sammanlagt 407 738 (347 762). Av de arbetsgivare som fick utbildningsersättning var 308 (292) kommuner och städer.



Vi beviljar och betalar utbildningsersättning på basis av arbetsgivarens ansökan.

## Målet är effektiva digitala tjänster och nöjda kunder

### ARBETSLÖSHETSFÖRSÄKRINGSPREMIER BETALADES AV



# 142 347

arbetsgivare eller andra  
betalningsskyldiga

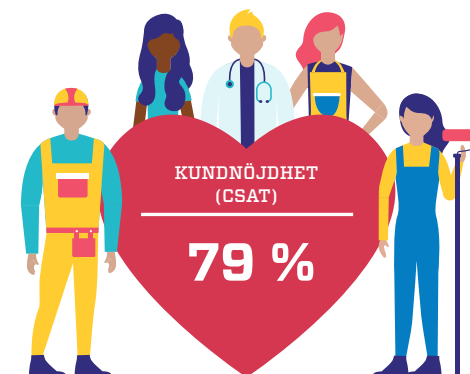
### ANTALET BESLUT OM ARBETSLÖSHETSFÖRSÄKRING



# 528 148

 st

Andelen  
automatiska beslut **98,4 %**



### ARBETSLÖSHETSFÖRSÄKRINGSPREMIER SAMLADES IN TILL ETT BELOPP AV

# 2 773

 miljoner euro

51,4 %

48,6 %

Av arbetstagaret

## 1 424

miljoner euro

Av arbetsgivare

## 1 349

miljoner euro

Andelen obetalda  
premier

# 0,2 %

### ANTALET TILLSYNSFALL INOM ARBETSLÖSHETSFÖRSÄKRINGSPREMIER SOM TOGS UPP TILL BEHANDLING



# 640

 st

Antalet beslut  
på basis av tillsynen **978** st

### KUNDKONTAKTER INOM ARBETSLÖSHETSFÖRSÄKRINGSPREMIER (ST)



Besök på  
webbsidor

## 57 757



Samtal

## 12 773



Inloggningar  
i e-tjänsten

## 49 442



Meddelanden  
i e-tjänsten

## 4 158



Användningsgångar  
för räknare

## 2 001



E-post

## 33 616

### UTBILDNINGERSÄTTNING GAVS TILL



# 591

 arbetsgivare

Sammanlagt  
belopp **8,8** miljoner euro

## Vuxenutbildningsförmåner

Sysselsättningsfonden beviljar och betalar vuxenutbildningsstöd och yrkesexamensstipendier för stödjande av de färdigheter som behövs i arbetet och för utvecklande av kunnandet.

Vuxenutbildningsstödet är ett ekonomiskt stöd som vi beviljar företagare och löntagare i arbetslivet för hel- eller deltidsutbildning. Vi beviljar yrkesexamensstipendier till personer som avlagt yrkesinriktad grundexamen, yrkesexamen eller specialyrkesexamen.

Vi finansierar vuxenutbildningsstöd för löntagare med de arbetslöshetsförsäkringspremier vi samlat in. Staten svarar för finansieringen av vuxenutbildningsstöd för företagare och yrkesexamensstipendier som beviljas statsanställda.

År 2022 beviljade vi sammanlagt 189 miljoner euro i vuxenutbildningsstöd och yrkesexamensstipendier. Beloppet av de beviljade vuxenutbildningsförmånerna ökade med cirka 1,8 % från 2021.

### VUXENUTBILDNINGSSTÖD FÖR UTVECKLING AV YRKESKOMPETENSEN

Vuxenutbildningsstöd har beviljats sedan 2001. Stöd kan beviljas löntagare och företagare som har en arbetshistoria på minst åtta år. Stödet är avsett för att upprätthålla yrkesskickligheten och utveckla kompetensen och kan beviljas för studier som är underställda offentlig tillsyn i Finland. Studierna kan leda till examen eller till att en examensdel avläggs eller vara yrkesinriktad tilläggsutbildning eller fortbildning.







## Allt fler som får vuxenutbildningsstöd arbetar vid sidan om studierna.

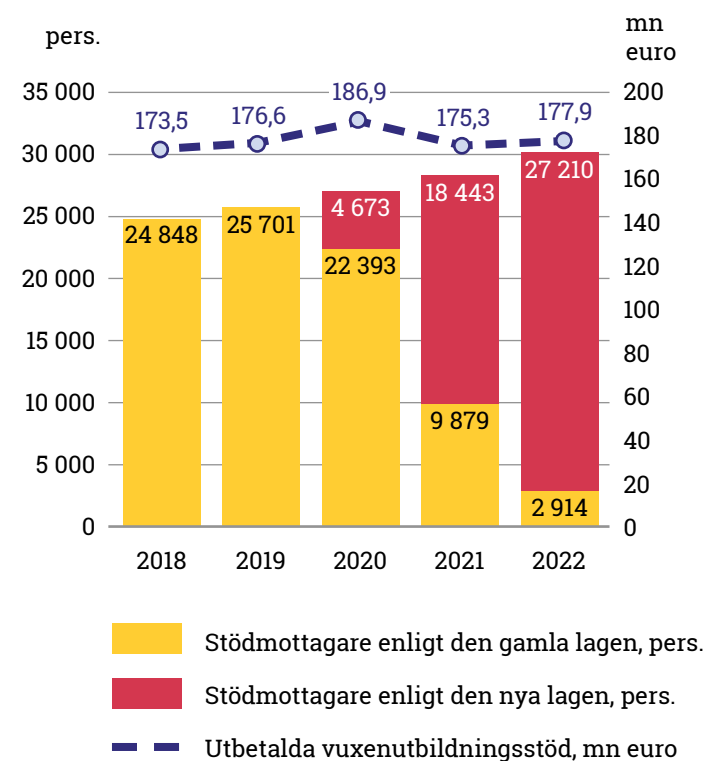
### ALLT FLER SAMORDNAR ARBETE OCH STUDIER

Den nuvarande lagstiftningen om vuxenutbildningsstöd (som trädde i kraft den 1 augusti 2020) gör det möjligt att samordna arbete och studier mer flexibelt än tidigare. Allt fler som får vuxenutbildningsstöd arbetar vid sidan av studierna. Enligt vår statistik utnyttjade 14 (11) % av stödmottagarna denna möjlighet 2022. Antalet stödmottagare som samordnar arbete och studier ökar alltså något.

### VUXENUTBILDNINGSTÖDETS POPULARITET FORTSATTE ATT ÖKA

Vi betalade sammanlagt 177,9 (175,3) miljoner euro i vuxenutbildningsstöd till 30 124 (28 322) personer 2022. Det betalda beloppet ökade med cirka 1,5 % från 2021. Av dem som fick vuxenutbildningsstöd fick 29 313 personer vuxenutbildningsstöd för löntagare och 811 personer vuxenutbildningsstöd för företagare. Andelen personer som fått vuxenutbildningsstöd i enlighet med lagen som trädde i kraft den 1 augusti 2020 var 90,3 % av alla stödmottagare, dvs. sammanlagt 27 210 personer.

### Antalet stödmottagare och utbetalda vuxenutbildningsstöd



Majoriteten av mottagarna av vuxenutbildningsstöd har vanligtvis varit kvinnor under 40 år. År 2022 medförde inga förändringar i könsfördelningen, av stödmottagarna var 76 % kvinnor och 24 % män.

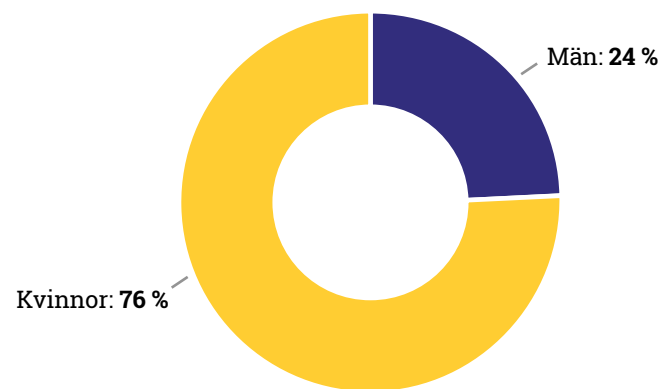
Stödmottagarnas åldersfördelning var också densamma som tidigare år. Fördelningen från den största till den minsta åldersgruppen var:

- 30–39-åringar 51,1 %
- 40–49-åringar 31,1 %
- över 50-åringar 11,6 %
- under 30-åringar 6,2 %.

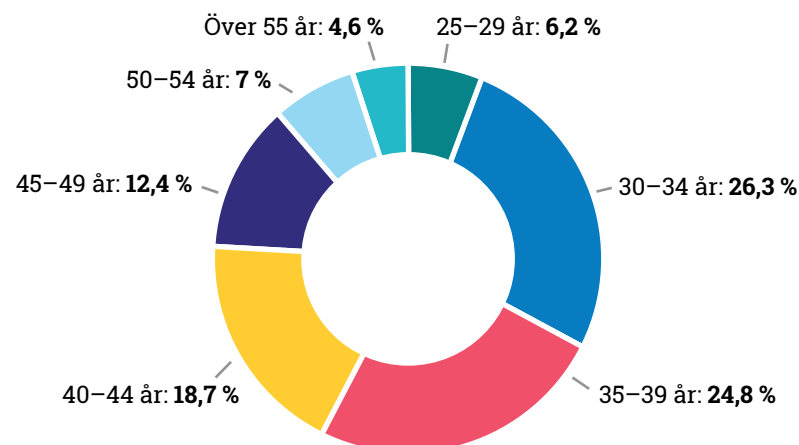
År 2022 studerade 45 (43) % av stödmottagarna vid yrkeshögskolor, 26 (28) % vid yrkesläroanstalter, 26 (26) % vid universitet och 3 (3) % vid andra läroanstalter.

Majoriteten av stödmottagarna, 82,9 %, gick en examensinriktad utbildning. Av stödmottagarna avlade 13,8 % examensdelar och yrkesinriktad tilläggutbildning eller fortbildning och 3,3 % andra utbildningar.

### Mottagare av vuxenutbildningsstöd enligt kön år 2022



### Mottagare av vuxenutbildningsstöd enligt ålder år 2022

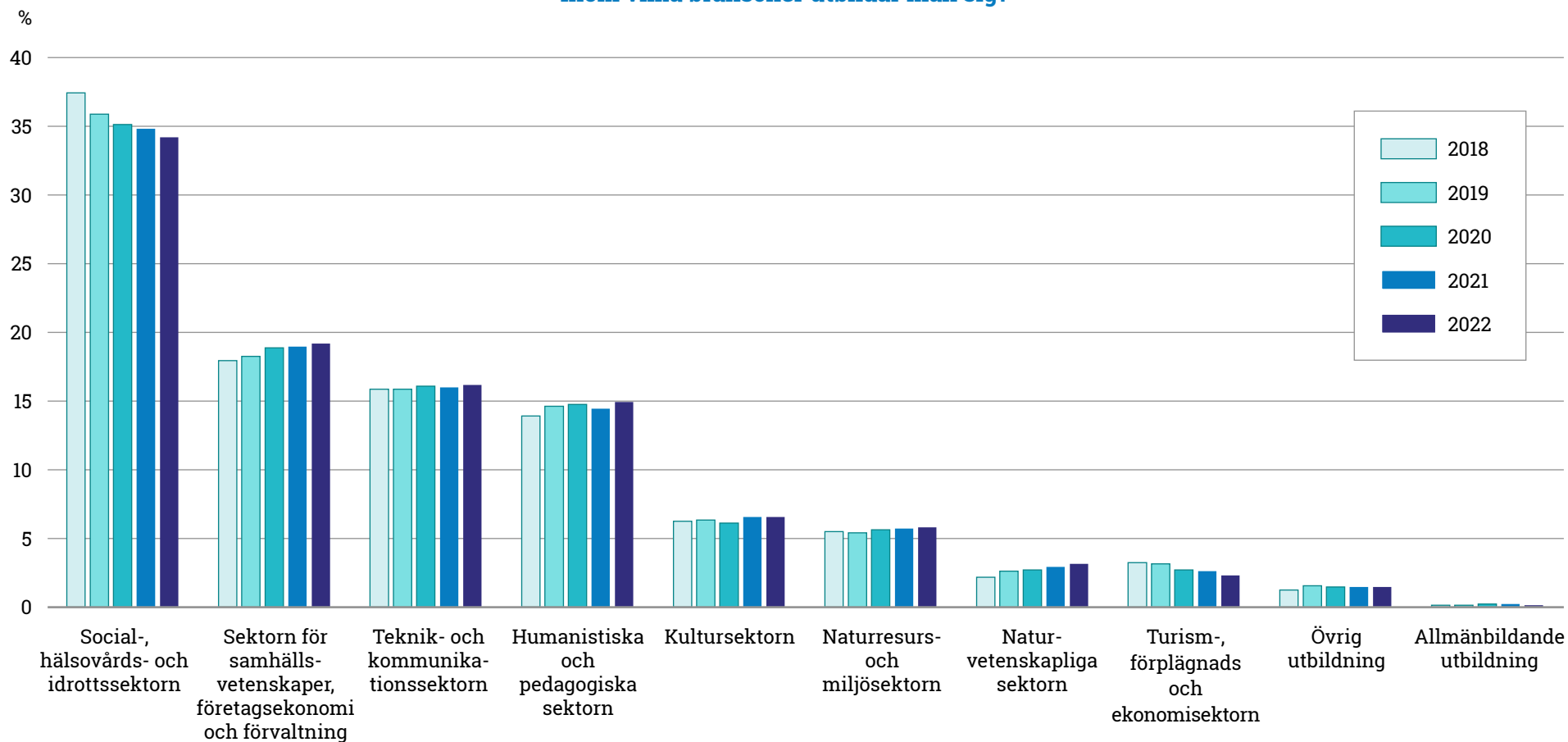


År 2022 var social-, hälsovårds- och idrottssektorn, 33 (33,6) %, samt sektorn för samhällsvetenskaper, företagsekonomi

och förvaltning, 18,5 (18,3) %, de populäraste bland stödmottagarna. De närmast populäraste utbildningsområdena var

teknik- och kommunikationssektorn, 15,6 (15,4) % samt det humanistiska och pedagogiska sektorn, 14,4 (13,9) %.

### Inom vilka branscher utbildar man sig?



### NÄSTAN EN TREDJEDEL AV DE SOM ANSÖKER OM VUXENUTBILDNINGSTÖD ARBETAR INOM DEN OFFENTLIGA FÖRVALTNINGEN

Vid en genomgång av stödmottagarna utifrån arbetsgivarens verksamhetsområde utnyttjades vuxenutbildningsstödet mest av personer som arbetar inom den offentliga förvaltningen och försvaret, vars andel av alla stödmottagare var 27,2 (24,2) %. Andelen sökande inom dessa branscher

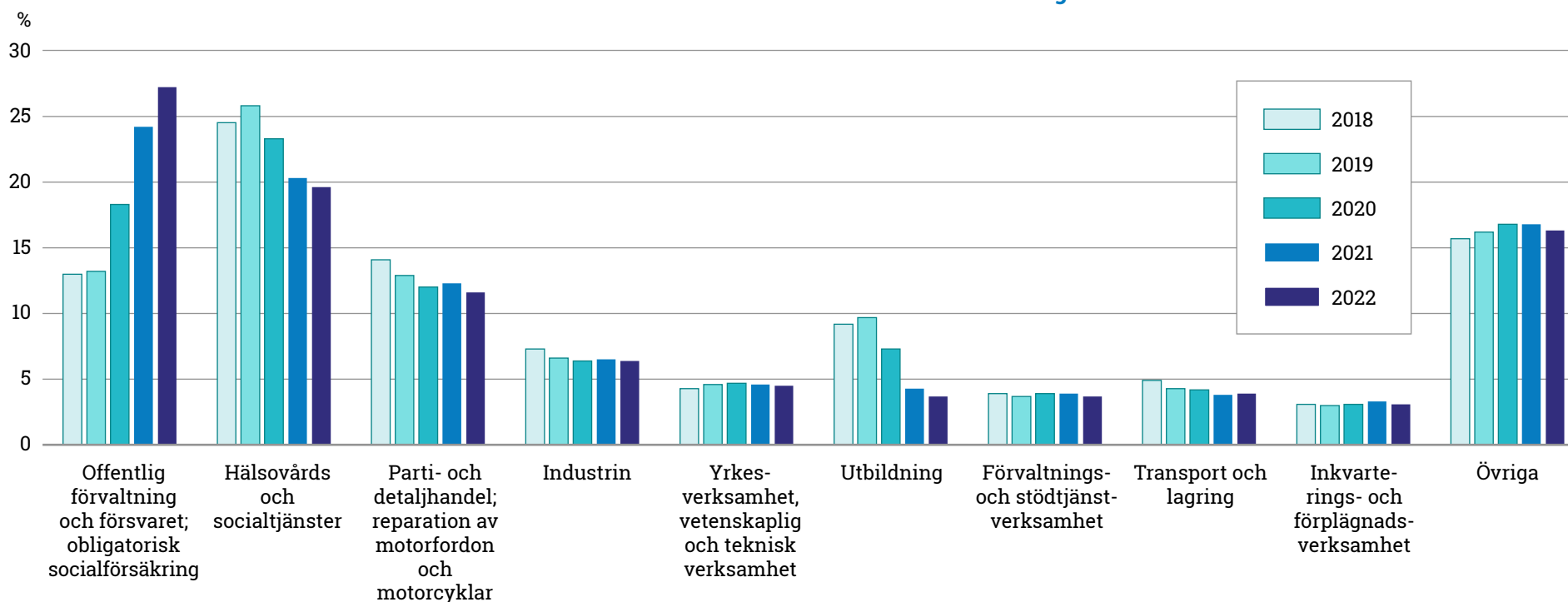
har ökat med 14,2 % under de senaste fem åren. Stödet utnyttjades närmast mest inom hälso- och socialtjänsterna samt parti- och detaljhandeln. Den procentuella andelen sökande inom utbildningsområdet fortsätter att minska och var 3,7 % 2022, medan den för fem år sedan var 9,2 %.

### ANSÖKNINGSMÄNGDEN NÅDDE EN NY NIVÅ

Ansökningsförfarandet för vuxenutbildningsstöd för löntagare

innefattar två steg. På basis av den inledande ansökan får sökanden först rätt till vuxenutbildningsstöd för den stödperiod som han eller hon ansökt om. Därefter kan sökanden månatligen i efterhand ansöka om utbetalning av stödet med en separat betalningsansökan. Om den sökande vill arbeta mellan sina studieledighetsperioder och på så sätt periodisera sina studier, ska en separat ansökan om fortsatta stödperioder skickas in.

### Inom vilka branscher arbetar de som utbildar sig?



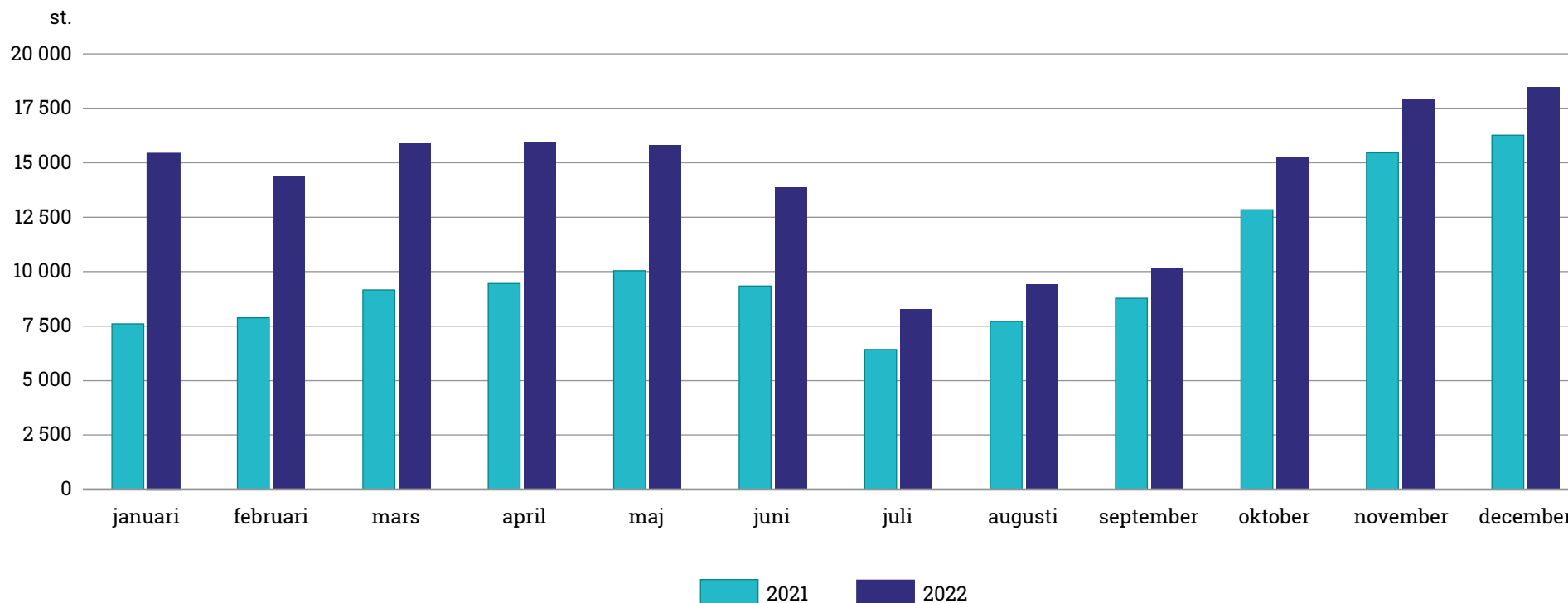
År 2022 slogs rekord i fråga om antalet ansökningar. Vi tog emot 33 615 inledande ansökningar och fortsättningsansökningar om vuxenutbildningsstöd samt 133 689 betalningsansökningar. Antalet inledande ansökningar och fortsättningsansökningar var klart störst i augusti (3 612), vilket är den livligaste tidpunkten för inledande

ansökningar från år till år. De livligaste månaderna för betalningsansökningar var november (14 874) och december (15 270). Antalet ansökningar i november–december var det högsta i vår historia. År 2022 var den genomsnittliga handläggningstiden för inledande ansökan 17,1 (17,3) dagar och för betalningsansökan 0,8 (1,1) dagar.

#### DEN ÖKADE AUTOMATIONSGRADEN FÖRBÄTTRADE I SYNNERHET SERVICEFÖRMÅGAN VID MÅNADSSKIFTEN

Merparten av ansökningarna om utbetalning av vuxenutbildningsstöd (cirka 80 %) skickas till oss för handläggning under den första veckan

Antalet ansökningar om vuxenutbildningsstöd och ändring av dem



i månaden, då det uppstår en betydande arbetstopp i handläggningen. För att säkerställa vår service har vi under de senaste åren särskilt fokuserat på att automatisera handläggningsprocessen för betalningsansökan. År 2022 fattade vi 103 953 (54 992) automatiska beslut, vilket är 78 (63) % av alla våra betalningsbeslut. I och med att automationsgraden har ökat har hanteringen av arbetstopparna vid

månadsskiften förbättrats avsevärt och påverkat även kundupplevelsen positivt.

### **YRKESEXAMENSSTIPENDIUM FÖR DEN SOM AVLAGT YRKESEXAMEN**

Vi har beviljat yrkesexamensstipendier sedan 1996. Stipendiet kan beviljas en person som är bosatt i Finland och som har avlagt en yrkesinriktad grundexamen, yrkesexamen eller specialyrkesexamen, är

under 68 år och som har en arbetshistoria på minst fem år före examensdagen. Yrkesexamensstipendiet är en skattefri engångsersättning på 414 euro för examina som avlagts från och med den 1 januari 2022.



## YRKESEXAMENSSTIPENDIETS POPULARITET ÖKADE NÅGOT

År 2022 beviljade vi 27 755 (25 949) personer yrkesexamensstipendier. Vi fattade 27 678 (26 257) positiva beslut och betalade utifrån dem sammanlagt 11,5 (10,4) miljoner euro i stipendier. Det utbetalda beloppet ökade med 10,6 % från 2021.

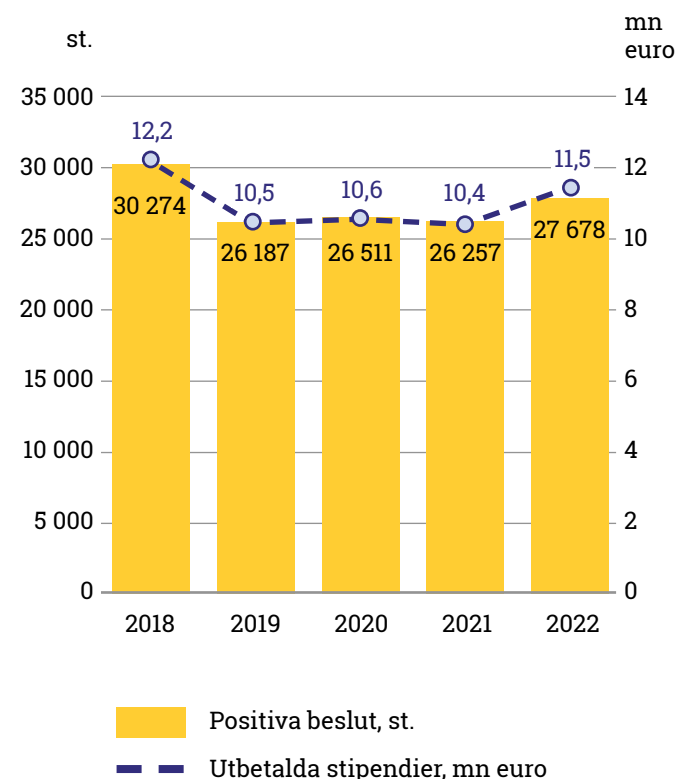
Yrkesexamensstipendium söks efter avlagd examen och därför ofta vid terminens slut. År 2022 inkom flest ansökningar i juni, 5 367 st., i december 3 857 st. och i maj 3 500 st. Under dessa tre månader inkom 37 % av hela årets ansökningar. År 2022 var den genomsnittliga handläggningstiden för stipendieansökningar 9,9 (6,5) dagar.

Av stipendierna beviljades 43 (44,6) % för yrkesexamen, 32 (29,9) % för yrkesinriktad grundexamen och 26 (25,6) % för specialyrkesexamen. Under 2022 var de vanligaste examina som avlades av mottagare av yrkesexamensstipendier yrkesexamen för arbete som teamledare 9,1 (8,7) %, grundexamen inom social- och hälsovårdsbranschen 9,1 (7,9) %,

samt specialyrkesexamen i ledarskap och företagsledning 7,7 (7,8) %. Av stipendietagarna var en klar majoritet, 64 %, kvinnor.

År 2022 automatiserade vi också handläggningen av yrkesexamensstipendier. Syssestäningsfonden genomförde för första gången processautomation med hjälp av programrobotik. Vi tog i bruk robotikgenomförandet i augusti 2022 och programroboten fattade 23.8–31.12 sammanlagt 3 296 automatiska beslut om yrkesexamensstipendium, vilket var 12 % av alla positiva beslut 2022.

## Positiva beslut och utbetalda yrkesexamensstipendier



### ANSÖKAN OM ÄNDRING OCH ÅTERKRAV AV FÖRMÅN SOM BETALATS UTAN GRUND

Den som är missnöjd med ett beslut om yrkesexamensstipendium eller vuxenutbildningsstöd kan söka ändring i beslutet. Den första besvärinstansen är Besvärsnämnden för social trygghet SAMU. Den andra och sista besvärinstansen är försäkringsdomstolen. Under 2022 tog nämnden emot 288 (275) besvär och försäkringsdomstolen 17 (20) besvär. Oftast gällde besvären återkrav av en förmån eller beaktande av biinkomster enligt betalningstidpunkten.

Om vi har betalat ut förmånen utan grund eller till ett för stort belopp, återkräver vi den överbetalda förmånen av förmånstagaren. Vi fattade sammanlagt 1 198 (1 973) beslut om återkrav 2022.

### UTVECKLING AV HANDLÄGGNINGEN AV VUXENUTBILDNINGSFÖRMÅNER

År 2022 utvecklade vi förmånstjänsternas verksamhet särskilt utifrån kundresponserna och resultaten av kundupplevelsemätningen. Genom utvecklingsåtgärderna strävade vi efter kortare handläggningstider och smidigare ärendehantering. Vi förbättrade särskilt vår e-tjänst, via vilken största delen av våra kunder utträttade ärenden 2022. I e-tjänsten förbättrade vi bland annat funktionerna för kundmeddelanden och olika ansökningsblanketter.

Vi inledde ett försök där vi skapade en egen webbplats för vuxenutbildningsstödet. Webbplatsen Aikuiskoulutustuki.fi blev klar för användning i april 2022. Syftet med webbplatsen är att förtydliga rådgivningen

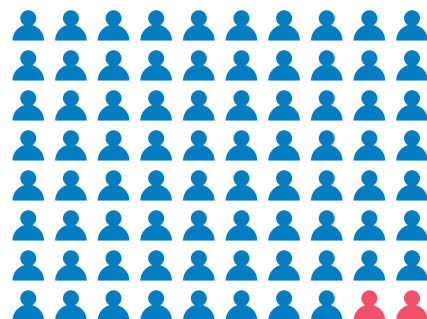
om vuxenutbildningsstöd och på så sätt underlätta ansökningsprocessen och förbättra kundupplevelsen. Vi utvecklar webbplatsen systematiskt utifrån den kundrespons som kommer in.

År 2022 ordnade vi flera webinarier för våra förmånskunder och läroanstalter om vuxenutbildningsförmånerna och ansökande av dem. Antalet deltagare i evenemangen var cirka 50 personer per evenemang och utifrån responsen upplevdes evenemangen som nyttiga. Dessutom sammanställde vi instruktionsvideor på vår webbplats för att göra ansökningsprocessen smidigare. Hösten 2022 inledde vi en videoserie på vår YouTube-kanal om aktuella fenomen inom verkställandet av vuxenutbildningsstöd och inom kontinuerligt lärande.



## Effektiva digitala tjänster och nöjda kunder som mål

### ANTALET PERSONER SOM FICK VUXENUTBILDNINGSSTÖD VAR



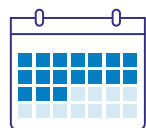
# 30 124

personer, varav  
**97,3 % löntagare** och  
**2,7 % företagare**

### ANTALET BESLUT OM VUXENUTBILDNINGSSTÖD FÖR LÖNTAGARE

#### Antalet inledande beslut

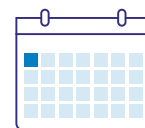
# 33 942<sup>st</sup>



Genomsnittlig  
handläggningstid  
**17 dagar**

#### Antalet betalningsbeslut

# 133 756<sup>st</sup>



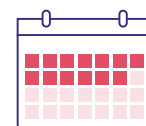
Genomsnittlig  
handläggningstid  
**1 dag**

Andelen  
automatiska  
beslut

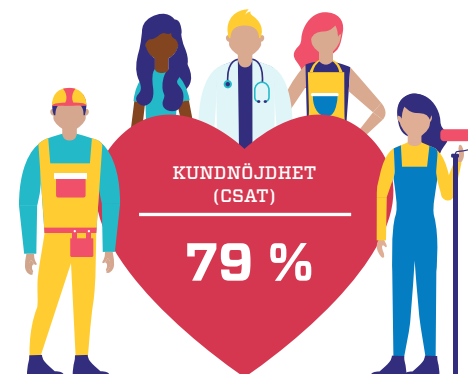
# 78 %

### ANTALET BESLUT OM VUXENUTBILDNINGSSTÖD FÖR FÖRETAGARE

# 952<sup>st</sup>



Genomsnittlig  
handläggningstid  
**13 dagar**



### KUNDKONTAKTER INOM VUXENUTBILDNINGSSTÖDET (ST.)



Besök på  
webbsidor

# 1 107 633



Samtal

# 36 254



Inloggningar  
i e-tjänsten

# 689 752



Meddelanden  
i e-tjänsten

# 64 592



Användningsgångar  
för räknare

# 202 402



E-post

# 14 089

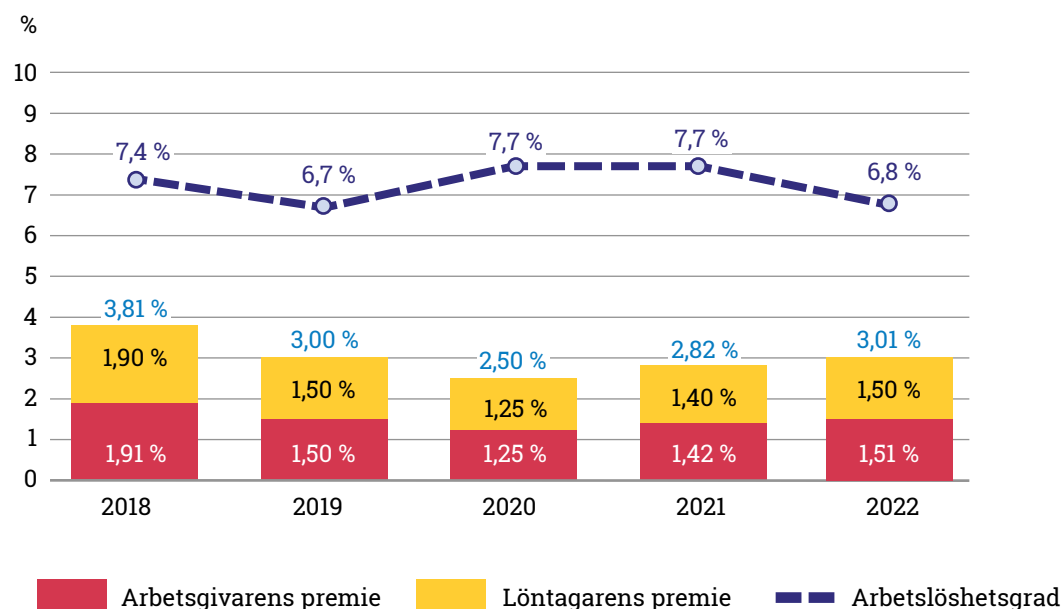
## Ekonomi

### KONJUNKTURBUFFERTENS NETTOFÖRMÖGENHET STÄRKTES KLART

Sysselsättningsfonden har enligt lagen en konjunkturbuffert som tryggar likviditeten och balanserar ändringar i arbetslöshetsförsäkringspremierna. Konjunkturbufferten utgör skillnaden mellan fondens inkomster och utgifter. Dess maximibelopp är ett belopp som motsvarar de årliga utgifterna för en arbetslöshetsgrad på sex procentenheter. Vid en djup konjunkturedgång kan konjunkturbufferten uppvisa ett underskott som motsvarar utgifterna.

Buffertens maximibelopp beräknas så att de årliga utgifter som Sysselsättningsfonden ansvarar för, 2 118 miljoner euro år 2022, divideras med den genomsnittliga arbetslöshetsprocenten (6,8) för året i fråga och multipliceras med 6.

Premieprocenter för arbetslöshetsförsäkringspremier  
och arbetslöshetsgrad

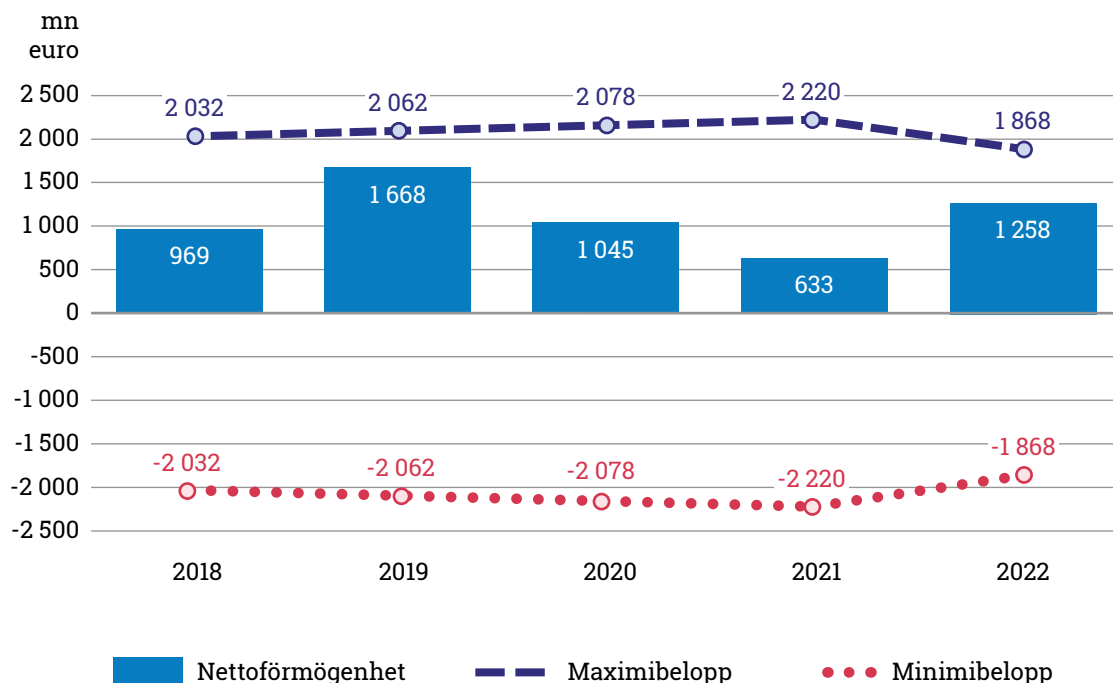


Maximibeloppet för bufferten som fastställts i lagen var 1 868 miljoner euro år 2022. Sysselsättningsfondens nettoförmögenhet var 1 258 (633) miljoner euro vid utgången av 2022.

Enligt de investeringsprinciper som förvaltningsrådet godkänt ska fonden ha likvida placeringar i penningmarknadsinstrument som är kortare än ett år till ett belopp som motsvarar utgifterna under en månad. Detta belopp är cirka 300 miljoner euro. Den ovan beskrivna s.k. likviditetsbufferten var under 2022 i genomsnitt 2,6-faldig i förhållande till minimibeloppet.

Enligt budgeten för 2023 som lämnats till social- och hälsovårdsministeriet skulle Sysselsättningsfondens nettoförmögenhet vara 1 447 miljoner euro positiv den 31 december 2023. När bokslutet för 2022 upprättades uppskattade vi att vår nettoförmögenhet skulle vara cirka 1 820 miljoner euro positiv i slutet av 2023.

### Konjunkturbuffertens utveckling





Inga revolverande lån användes under 2022.

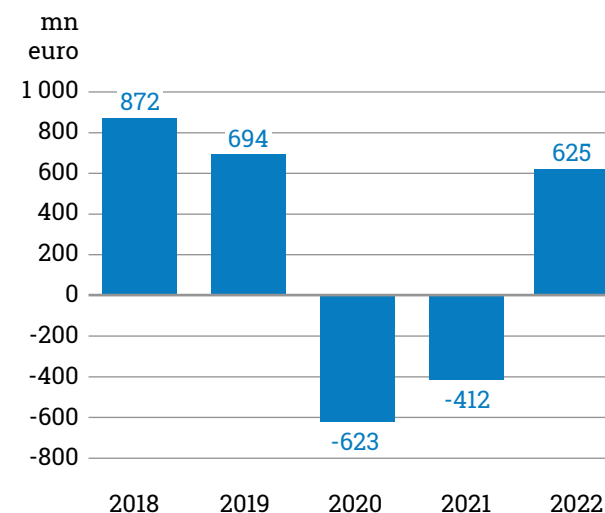
### SKULDFINANSIERING

År 2020 emitterade Sysselsättningsfonden två masskuldebrevslån på 600 miljoner euro, som förfaller till betalning den 16 juni 2023 och den 16 juni 2027. Fonden har också sammanlagt 600 miljoner euro i revolverande lån (RCF) som avtalats med fyra banker 2022. Inga revolverande lån användes under 2022.

År 2022 genomförde Sysselsättningsfonden skuldhanteringsplanen genom att emittera skuldebrev för företagscertifikat till ett värde av 100 miljoner euro. Beloppet användes för att återfinansiera skuldebrev för företagscertifikat som förfallit till betalning.

Sysselsättningsfonden har kreditbetyget AA+ (stabila utsikter)/A-1+ som fastställts av kreditvärderingsinstitutet S&P GlobalRatings. Kreditbetyget är detsamma som S&P GlobalRatings gett finska staten.

### Förändring i nettoförmögenhet



## Investeringsverksamhet

Sysselsättningsfonden bedriver investeringsverksamhet i den omfattning som behövs för att investera de finansiella överskott som beror på att inkomsterna och utgifterna inte är samtidigt samt för att trygga likviditeten.

Vi styr vår investeringsverksamhet med hjälp av placeringsprinciper som förvaltningsrådet godkänt och en placeringsplan som styrelsen beslutat om. Sysselsättningsfondens investerings- och finansieringstillgångar uppgick till 1 885 (1 339) miljoner euro i slutet av 2022.

### EKONOMISK VERKSAMHETSMILJÖ

Den ekonomiska avmattning som började 2021 fortsatte under 2022, då inflationen accelererade särskilt till följd av att energipriserna steg. Rysslands attack mot Ukraina i februari 2022 försämrade snabbt Europas försörjningsberedskap i fråga om olika energinyttigheter och höjde kraftigt priserna på dem. Konsumentpriserna steg betydligt i Finland och Europa och samma utveckling syntes också på andra marknader. Centralbankerna började höja sina styrräntor och meddelade om sina mål att dämpa inflationsökningen.

Dessa åtgärder hade en mycket påtaglig inverkan på kapitalmarknadens utveckling och värdena på aktier och ränteplaceringar sjönk samtidigt under 2022.

Trots den försämrade ekonomiska verksamhetsmiljön sjönk arbetslöshetsgraden stadigt under 2022. Arbetslöshetsgraden var i genomsnitt 6,8 %, vilket motsvarade den nivå som rådde år 2019 före coronapandemin.

### INVESTERINGSMARKNADEN

Investeringsmarknadens svaga utveckling var rätt omfattande 2022, då de flesta tillgångsklasserna gav negativ avkastning. Effekten av de stigande räntorna i räntetillgångsklasserna ledde till en mycket svag avkastningsutveckling och detta förstärktes ytterligare av de höjda kreditriskmarginalerna. På aktiemarknaden sågs också en sjunkande



kursutveckling och negativa intäkter. Till skillnad från det som konstaterats sågs en positiv avkastningsutveckling i de alternativa tillgångsklasserna. Visserligen började även deras avkastningsnivå försämrars mot slutet av året.

### INRIKTNING AV INVESTERINGAR

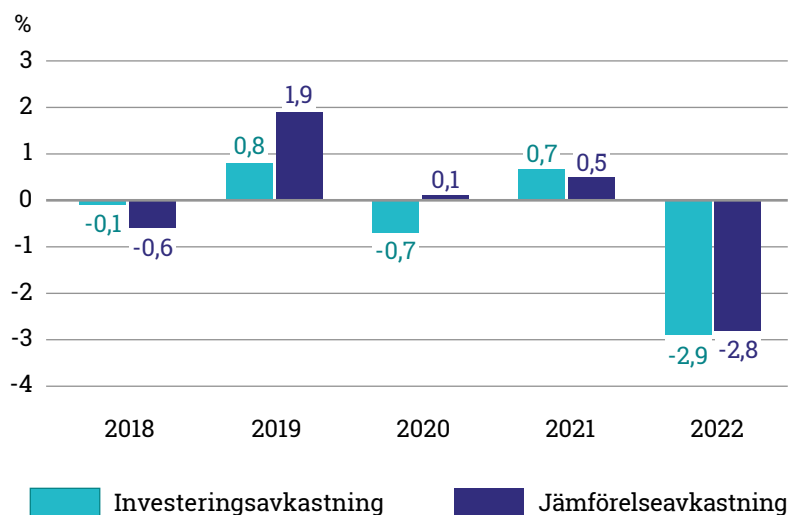
Vi investerade aktivt medel i penningmarknadsinstrument, obligationer, fonder, aktier och alternativa placeringar.

I placeringsplanen för 2022 ökade vi vikten för alternativa placeringsobjekt. I slutet av räkenskapsåret var 1 098 (721) miljoner euro av fondens medel placerade i penningmarknadsplaceringar, 669 (534) miljoner euro i obligationer, 36 (38) miljoner euro i aktier och 75 (43) miljoner euro i alternativa placeringar.

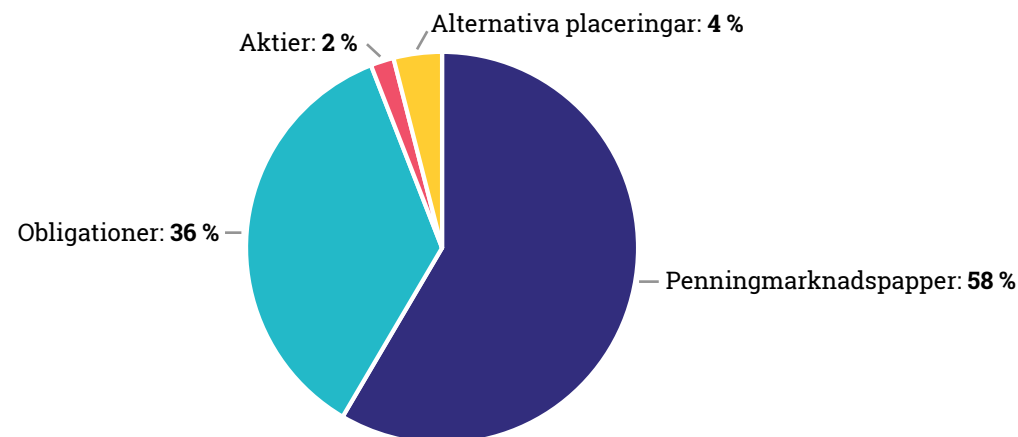
År 2022 var avkastningen på våra placeringar -2,9 % (0,7 %). Avkastningen

underskred både den förväntade avkastningen i vår placeringsplan och referensavkastningen för vår investeringsverksamhet. Placeringsplanen för år 2023 godkändes av Sysselsättningsfondens styrelse den 29 november 2022. I planen beslutade man att öka vikten för korta räntepaceringar och dessutom gjordes några andra ändringar i fördelningen av medlen.

### Avkastning på investeringar



### Allokering av placeringarna



### ANSVARSFULLA INVESTERINGAR

Ansvarsfull investeringsverksamhet innebär att vi beaktar ansvarsfrågor när vi fattar investeringsbeslut. När vi fattar investeringsbeslut beaktar vi, utöver investeringsobjektets ekonomiska siffror, även ESG-faktorer som hänför sig till miljön, samhället och god förvaltningssed (Environment, Social and Governance). Vi tillämpar ESG-integrering i alla våra investeringar i den mån det är möjligt, med undantag av indexplaceringar. Vi säkerställer också att ESG-faktorer beaktas genom att en utomstående part går igenom våra placeringar två gånger om året och rapporterar om eventuella avvikelser.

Vi utesluter från eventuella placeringsobjekt sådana företag vars verksamhetssätt anses oansvariga till exempel i fråga om korruption, användning av barnarbetskraft, arbetstagares rättigheter eller kränkning av de mänskliga rättigheterna. Dessutom investerar vi så långt det är möjligt i företag som följer FN:s Global Compact-principer.

Vid uppföljning och analys av Sysselsättningsfondens ansvarsfullhet används numeriska bedömningsmetoder med vilka man strävar efter att få en så heltäckande och mångsidig bild som möjligt av fondens ansvarsprofil och dess

utveckling. Uppföljningen har gjorts med motsvarande indikatorer sedan 2019. Vid bedömningen av ansvarsfullheten granskas bland annat indikatorer som beskriver placeringsobjektens och de bakomliggande företagens operativa ansvarsfullhet, såsom utvecklingen av variabler som mäter miljöbelastning, förverkligandet av jämställdhet samt god förvaltningssed.

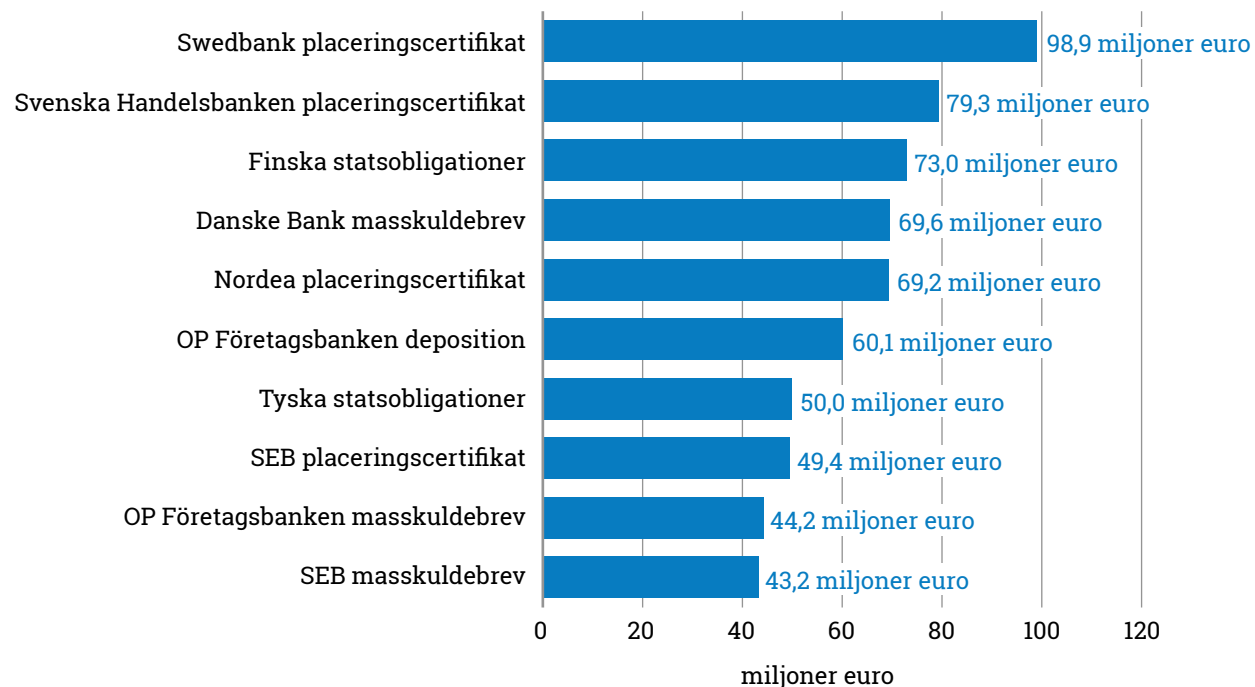


Vi beaktar ansvarsfrågor när vi fattar investeringsbeslut.

I sammanfattningen av den senaste analysen om 2022 från den kapitalförvaltningsinstans som utvärderar ansvarsfullheten i våra investeringar konstateras att miljöavtrycket är på en god nivå absolut och i förhållande till referensindexen. Siffrorna som beskriver detta har varit utmärkta sedan 2019. Det har skett en betydande förbättring i indikatorerna som beskriver miljöbelastningen jämfört med den föregående analysen. Bakgrunden till detta är att vikten för bolag med stora utsläpp har minskat och finansieringssektorns vikt har ökat i portföljen. I sammanfattningen konstateras också att de sociala (Social) och förvaltningsrelaterade (Governance) nyckeltalen inte avviker avsevärt från referensindexen.

Enligt finansförvaltningens bedömning är vår investeringsportfölj dessutom i linje med klimatvägen enligt Parisavtalet.

### De största investeringarna





## Riskhantering

Sysselsättningsfondens riskhantering är en del av den interna kontrollen.

Sysselsättningsfondens interna kontrollförfaranden och verksamhetssätt ser till att fondens styrelse och ledning vet med tillräcklig säkerhet att fondens mål uppnås, att riktiga och tillräckliga uppgifter om verksamheten finns att tillgå samt att det finns tillräcklig information om verksamhetens lagenlighet som stöd för beslutsfattandet.

Med hjälp av riskhanteringen identifierar, analyserar och hanterar vi hot och möjligheter i anslutning till Sysselsättningsfondens verksamhet och mål.

Vi granskar årligen Sysselsättningsfondens principer för riskhantering och de godkänns av Sysselsättningsfondens styrelse. Den heltidsanställda riskhanteringschefen vid Sysselsättningsfonden stödjer och vägleder hela organisationen i identifieringen och hanteringen av risker i enlighet med principerna för riskhantering. Lägesbilden för riskhanteringen rapporteras regelbundet till fondens styrelse, revisionsutskott och verkställande direktör. Genom formbunden riskhantering säkerställer vi att de risker som Sysselsättningsfonden tar står i rätt proportion till fondens mål och fondens

riskbenägenhet enligt principerna för riskhantering.

Med hjälp av övergripande riskhantering försäkras vi oss om att riskerna identifieras och hanteras på behörigt sätt. Hanteringen av cyberrisker är en viktig del av Sysselsättningsfondens informationssäkerhets- och IT-strategi. I fråga om strategiska risker bedöms och hanteras sådana risker som kan påverka uppnåendet av Sysselsättningsfondens mål eller genomförandet av strategin. Compliance-funktionen strävar för sin del efter att säkerställa att Sysselsättningsfonden följer gällande reglering, fondens bindande externa anvisningar och fondens egna interna anvisningar. Tyngdpunkten ligger på förutseende verksamhet.

## Personal

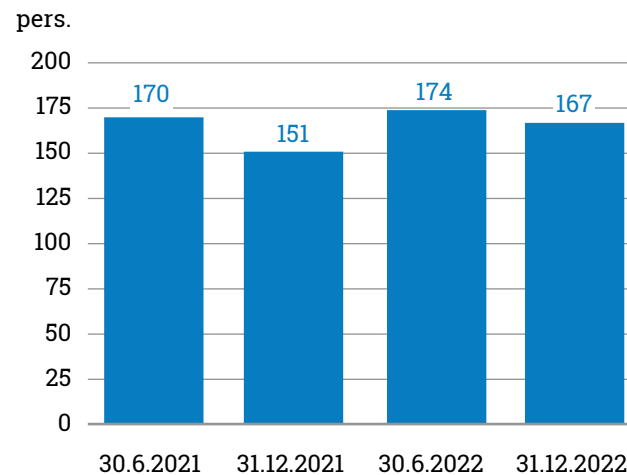
I slutet av 2022 var antalet anställda i arbetsavtalsförhållande 167 (151).

Räknat i årsverken var antalet anställda i genomsnitt 147 (132).

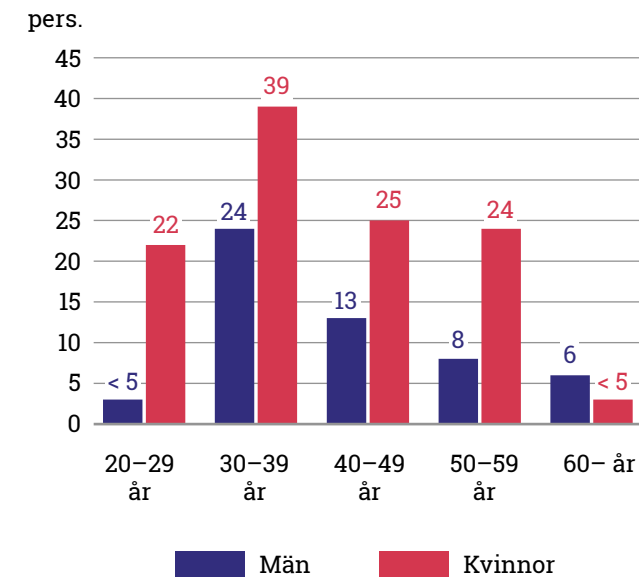
Löneräkningen omfattade i genomsnitt 169 (164) personer 2022. Vi betalade 8 571 589 euro i löner och 44 346 euro i naturaförmåner. Fonden tillämpar ett lönesystem som grundar sig på arbetets svårighetsgrad samt ett resultatpremiesystem som stödjer uppnåendet av fondens strategiska mål.

Av vår personal var 54 (46) män och 113 (105) kvinnor. Personalens medelålder var 41 (41) år och den genomsnittliga tjänstgöringstiden vid fonden var 5,9 år. Verkställande direktör för Sysselsättningsfonden är juris kandidat Janne Metsämäki.

Antalet anställda vid Sysselsättningsfonden 2021–2022



Personalens ålders- och könsfördelning 2022



### PERSONALENS NÖJDHET FÖRBÄTTRADES

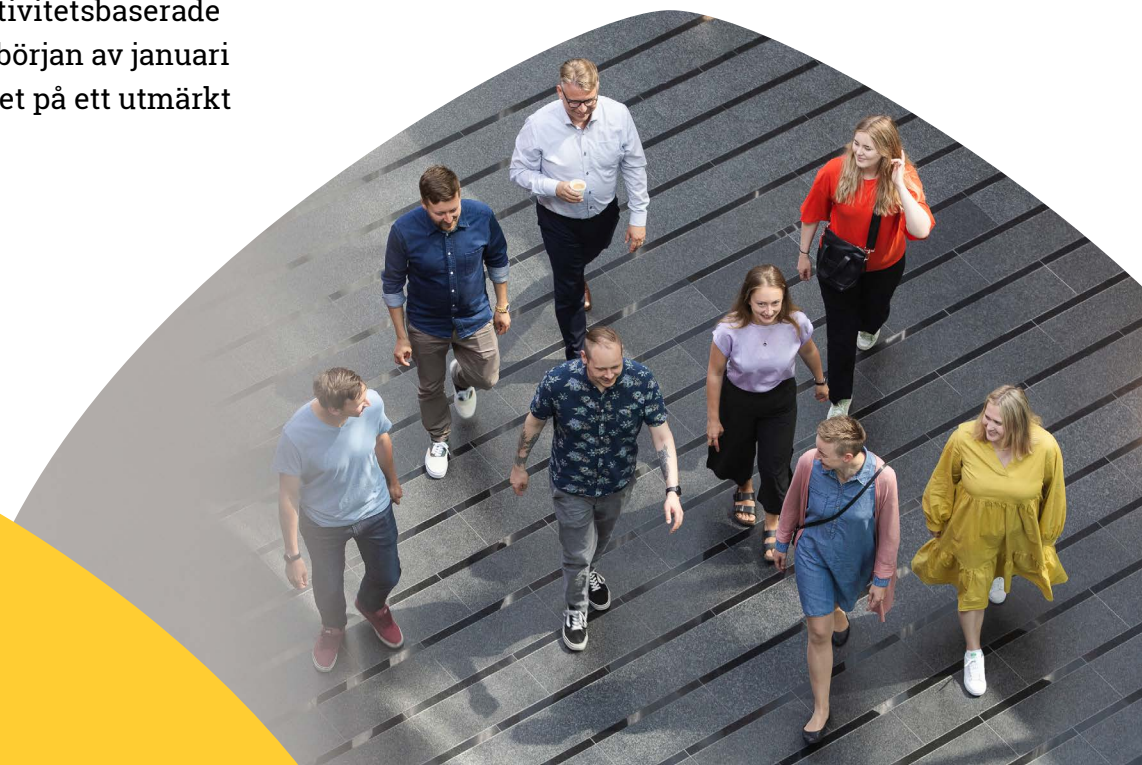
Våra anställdas välbefinnande och att kontinuerligt följa upp välbefinnandet är viktigt för Sysselsättningsfonden. Vi utredde personalens välbefinnande med en omfattande personalenkät våren 2022 samt kvartalsvis med pulsenkäter. Av enkätresultaten framgick att vår personal uppskattar fondens flexibla hybridarbetsmöjlighet och personalen upplever att responskulturen har utvecklats.

Arbetstillfredsställelsen har ökat jämfört med resultaten från föregående år,

särskilt i fråga om entusiasm, ledning, prestationsförmåga och engagemang i arbetet. Vårt People Power-index för 2021 var 63,8 och våren 2022 hade det stigit till 68,3. Sjukfrånvaron var i genomsnitt till 12,76 (10,02) dagar/person.

Under 2022 övergick vi från fullt distansarbete till hybridarbete, vilket har lett till att mötena och arbetet på kontoret har ökat. I fondens hybridarbetsmodell arbetar man i genomsnitt en dag per vecka på kontoret. Våra nya aktivitetsbaserade kontor som togs i bruk i början av januari stödjer arbetet på kontoret på ett utmärkt

sätt genom att de erbjuder bättre lokaler för arbete som kräver koncentration och tystnad, för gemensam verksamhet och för grupparbete. Utöver bra personalupplevelse är lokalerna effektivare än tidigare och gör fonden till en alltmer ansvarsfull aktör.





## Vi fortsatte att förnya och utveckla organisationen även 2022.

### VI UTVECKLADE VÅRA VERKSAMHETSSÄTT

Vi fortsatte att förnya och utveckla organisationen även 2022.

Ledningsgruppens arbete utvecklades under året och mötena delades in enligt tema i bland annat resultatmöten, utvecklingsmöten och möten för projektportföljens ledningsgrupp. I slutet av 2022 tillsatte vi en utvidgad ledningsgrupp,

i vars arbete även en representant för personalen deltar.

År 2022 låg tyngdpunkten i utbildningarna på stärkande av kundupplevelsekompetensen, effektiv kommunikation, dataskydd, informationssäkerhet, allmän säkerhet och ökad tillgänglighetskompetens. Vi har utvecklat de digitala färdigheterna i vår

externa partners webbinlärmiljö.

Vi vill se till att alla medarbetare har möjlighet att lära sig i arbetet och att yrkeskunskapen ständigt utvecklas så att vi kan erbjuda våra kunder högklassiga tjänster. Antalet utbildningsdagar per person var i genomsnitt 1,42 (2,33).



## En titt på året som inletts

Antalet arbetslösa arbetssökande har börjat öka något i början av 2023. Då den ekonomiska tillväxten har avtagit och ligger nära noll, har företag meddelat att omställningsförhandlingar har inletts. Osäkerheten kring sysselsättningsutvecklingen har ökat.

Inflationen beräknas förbli hög. Enligt uppskattningar kommer centralbankerna att skärpa penningpolitiken ytterligare och styrräntorna väntas stiga i början av 2023. Den ekonomiska utvecklingen under den närmaste framtiden är svårare att förutspå än normalt, och en svagare utveckling än den grundläggande prognosen kan, om den förverkligas, försvaga fondens ekonomi.

Den ekonomiska utvecklingen i Finland förutspås avta, även om man har rapporterat om positivare utsikter än tidigare under den senaste tiden i Europa. Utvecklingen av lönerna och köpkraften påverkas i hög grad av de pågående arbetsmarknadsförhandlingarna om nya kollektivavtal. Totalproduktionen beräknas minska något särskilt under vintern och våren 2023. Kapitalmarknadens svängningar har återgått till en relativt

måttlig nivå och värdena på aktier och ränteplaceringar har stigit från de lägsta nivåerna föregående år.

Även om de ekonomiska förhållandena fortfarande är utmanande i början av 2023, är Sysselsättningsfondens ekonomiska utsikter vid tidpunkten för upprättandet av bokslutet något bättre än i budgeten för 2023. I augusti uppskattade vi att den gradvisa nedgången i ekonomin börjar synas i form av en ökning av utgifterna för arbetslöshetskyddet redan under slutet av 2022. Den goda sysselsättningsutvecklingen i slutet av förra året har dock lett till att det totala beloppet av Sysselsättningsfondens finansieringsandelar på årsnivå blir mindre än beräknat. Den starka ökningen av lönesumman 2022 har också bidragit till att stärka fondens finansieringsbas.

Vi bedömer att arbetslöshetsgraden stiger något och att sysselsättningen kan försämras särskilt under första hälften av 2023. Enligt vår bedömning skulle förändringen i vår nettoförmögenhet 2023 vara cirka 560 miljoner euro positiv (i budgeten 380 miljoner euro) och vår nettoförmögenhet i slutet av 2023 cirka 1 820 (i budgeten 1 447 miljoner euro).

Vi fortsätter att utveckla vår verksamhet särskilt i syfte att förbättra kundupplevelsen samt öka automatiseringen och effektiviteten. Vi håller på att bereda en uppdatering av strategin där vi beaktar vår föränderliga verksamhetsmiljö.

” Vi fortsätter att utveckla vår verksamhet i syfte att förbättra kundupplevelsen samt öka automatiseringen och effektiviteten.



## Förvaltnings- och styrsystem

Sysselsättningsfondens redogörelse för förvaltnings- och styrsystemen år 2022 har uppgjorts i enlighet med värdepappersmarknadslagen och rekommendationen om rapportering enligt den finska koden för bolagsstyrning, som trädde i kraft den 1 januari 2020.

### IAKTTAGANDE AV KODEN FÖR BOLAGSSTYRNING 2020 OCH AVVIKELSE FRÅN REKOMMENDATIONERNA

Sysselsättningsfonden är en lagstadgad självständig inrättning som övervakas av Finansinspektionen. Sysselsättningsfonden har emitterat masskuldebrevslån som noterats i Nasdaq OMX Helsingfors Oy och som förfaller till betalning 2023 och 2027. Sysselsättningsfonden har ett företagscertifikatprogram på 300 miljoner euro. Den 31 december 2022 hade inom ramen för programmet företagscertifikat emitterats på den inhemska penningmarknaden till ett nominellt värde av 100 miljoner euro.

I sin verksamhet följer Sysselsättningsfonden i tillämpliga delar koden för bolagsstyrning, som är offentligt tillgänglig på Värdepappersmarknadsförningen rf:s webbplats ([www.cgfinland.fi](http://www.cgfinland.fi)).

Sysselsättningsfondens verksamhet och dess organs uppgifter regleras av lagen om finansiering av arbetslöshetsförmåner (555/1998), förordningen om finansiering av arbetslöshetsförmåner (1176/1998) och förordningen om Sysselsättningsfondens reglemente (862/1998).

På grund av Sysselsättningsfondens verksamhetsform och bakgrund avviker dess verksamhet från koden för bolagsstyrning i fråga om följande rekommendationer:

- **Rekommendationerna 1, 2, 3 och 4:** Sysselsättningsfonden är inte ett aktiebolag och Sysselsättningsfondens högsta beslutanderätten utövas inte av bolagsstämman eller

motsvarande organ, utan av ett förvaltningsråd som utses av statsrådet i enlighet med förordningen om Sysselsättningsfondens reglemente (862/1998). I förordningen föreskrivs bland annat om ärenden och förfaranden som ska avgöras vid förvaltningsrådets sammanträden samt om kallelse till sammanträde. Därför tillämpas rekommendationerna om bolagsstämma, kallelse till bolagsstämma och beslutsförslag, aktieägarnas initiativ och närvaro på bolagsstämman inte som sådana på Sysselsättningsfondens verksamhet.

- **Rekommendationerna 5, 6, 7, 8 och 9:** Sysselsättningsfondens förvaltningsråd väljer medlemmarna i styrelsen med iakttagande av de principer som anges i förordningen om Sysselsättningsfondens reglemente (862/1998). Enligt förordningen fastställer förvaltningsrådet styrelsemedlemmarna, ordföranden

och vice ordföranden för följande kalenderår. Förvaltningsrådet utser styrelsen så att sju medlemmar representerar arbetsgivaren och sju representerar arbetstagarna. Därför tillämpas inte rekommendationerna om val av styrelsemedlemmar, deras mandatperiod, sammansättning, mångfald och medlemmarnas oberoende i Sysselsättningsfondens verksamhet.

- **Rekommendationerna 10 och 19:** Sysselsättningsfondens förvaltningsråd väljer medlemmarna i styrelsen med iakttagande av de principer som anges i förordningen om Sysselsättningsfondens reglemente (862/1998). Sysselsättningsfonden har inte heller aktieägare eller motsvarande ägare, så styrelsens eller ledningens oberoende av betydande aktieägare ska inte bedömas och rekommendationen om aktieägarnas utnämningsskommitté tillämpas inte.
- **Rekommendationerna 16, 17 och 18:** I bestämmelserna om Sysselsättningsfondens verksamhet

finns inte någon skyldighet att inrätta särskilda utskott, och fonden har således inga utskott bortsett från revisionsutskottet. Eftersom Sysselsättningsfonden inte är ett aktiebolag ska revisionsutskottet inte bedöma revisionsutskottets oberoende av betydande aktieägare.

- **Rekommendation 21:** Enligt förordningen om Sysselsättningsfondens reglemente väljer förvaltningsrådet styrelsemedlemmarna och styrelsen väljer inom sig en ordförande som väljs turvis vartannat år bland arbetsgivarnas eller arbetstagarnas representanter, så rekommendationen om begränsningen av verkställande direktören tillämpas inte.
- **Rekommendation 22:** Social- och hälsovårdsministeriet fastställer mötesarvodena för förvaltningsrådets medlemmar och principerna för ersättning av resekostnader. Förvaltningsrådet beslutar om arvoden till styrelsemedlemmarna. Styrelsen

beslutar om villkoren för verkställande direktörens anställningsförhållande och om verkställande direktörens belöningen samt om principerna för den övriga ledningens belöning.

- **Rekommendation 23:** Sysselsättningsfonden har inga aktieägare eller motsvarande ägare och därför tillämpas inte styrelsemedlemmarnas rekommendationer om aktiearvoden och aktiebaserade arvoden.
- **Rekommendation 27:** Sysselsättningsfonden är inte ett aktiebolag, så bestämmelserna om närståendetransaktioner kan inte tillämpas på Sysselsättningsfondens verksamhet på det sätt som avses i koden för bolagsstyrning. Sysselsättningsfonden tillämpar dock IFRS-standarderna och följer upp närståendetransaktionerna på det sätt som anges nedan.



## FÖRVALTNINGSRÅDET

Enligt förordningen om Sysselsättningsfondens reglemente (862/1998) utövas Sysselsättningsfondens högsta beslutanderätt av förvaltningsrådet, som har 10–18 medlemmar. Hälften av medlemmarna representerar arbetsgivarna och hälften arbetstagarna. Mandatperioden för medlemmarna i Sysselsättningsfondens förvaltningsråd är tre kalenderår.

Statsrådet tillsatte den 22 oktober 2020 på framställning av social- och hälsovårdsministeriet Sysselsättningsfondens förvaltningsråd för mandatperioden 1.1.2021–31.12.2023. Till förvaltningsrådet utsågs 18 ledamöter. Av medlemmarna utnämndes sex på framställning av Finlands Näringsliv EK rf, tre på framställning av Kommun- och välfärdsområdesarbetsgivarna KT, tre på framställning av Finlands Fackförbunds Centralorganisation FFC rf, tre på framställning av Tjänstemannacentralorganisationen STTK rf och tre på framställning av Akava rf.

Under 2022 utnämnde statsrådet två nya medlemmar i förvaltningsrådet för den återstående tiden av förvaltningsrådets mandatperiod, som pågår fram till den 31 december 2023.

Förvaltningsrådet väljer inom sig för ett kalenderår i sänder en ordförande och en vice ordförande, av vilka den ena ska företräda arbetsgivarna och den andra arbetstagarna. Arbetsgivarnas och arbetstagarnas företrädare ska vartannat år ha ordförandeskapet. År 2022 var Antti Zitting ordförande för förvaltningsrådet.

**Mötespraxis och tillgång till information**

Förvaltningsrådets ordinarie möte hålls två gånger om året, vårmötet före utgången av maj och höstmötet senast i oktober. Extra förvaltningsrådsmöte hålls när förvaltningsrådets ordförande eller styrelse anser det nödvändigt eller när minst två av förvaltningsrådets medlemmar skriftligen begär det på grund av ett anmält ärende. Möteskallelsen ska bevisligen tillställas förvaltningsrådets medlemmar senast åtta dagar före mötet.

Förvaltningsrådets möte är beslutfört när ordföranden eller vice ordföranden och minst hälften av förvaltningsrådets medlemmar är närvarande. Både arbetsgivarna och arbetstagarna ska då vara representerade. Som förvaltningsrådets beslut gäller den åsikt som majoriteten av medlemmarna har omfattat. Faller rösterna lika, gäller som beslut den åsikt som mötets ordförande omfattar. Om det är fråga om val och rösterna faller lika, avgörs valresultatet

genom lottning. Om det är fråga om en framställning om arbetslöshetsförsäkringspremier och rösterna faller lika, gäller som beslut den åsikt som både ordföranden och vice ordföranden har omfattat.

Förvaltningsrådet väljer inom sig förvaltningsrådets ordförande och vice ordförande för ett kalenderår i sänder. Den ena ska representera arbetsgivarna och den andra arbetstagarna. Representanten för arbetsgivarna och representanten för arbetstagarna ska vartannat år inneha ordförandeskapet.

År 2022 sammanträdde förvaltningsrådet tre gånger. Ett av mötena var ett e-postmöte. För ett e-postmöte betalas inget separat mötesarvode.



Medlemmar i förvaltningsrådet 2022 var:

Namn	Födelseår	Utbildning	Huvudsyssla	Närvaro på förvaltningsrådets möten
Antti Zitting, ordförande	1956	diplomingenjör	styrelseordförande, Sacotec Oy	3/3
Jari Jokinen, vice ordförande	1967	diplomingenjör	verksamhetschef, Teknikens Akademikerförbund TEK rf	3/3
Riku Aalto	1965	förvaltningsmagister	ordförande, Industrifacket rf	2/3
Teija Asara-Laaksonen (t.o.m. 23.8.2022)	1957	student	branschchef, Förbundet för den offentliga sektorn och välfärdsområdet JHL rf	1/3
Jorma Haapanen (t.o.m. 8.7.2022)	1964	agronomie- och forstmagister	beredningsdirektör, Västra Nylands välfärdsområde	1/3
Teemu Kokko	1961	ekonomie doktor	verkställande direktör, Haaga-Helia yrkeshögskola Oy	3/3
Antti Korpinieniemi	1961	agronomie- och forstmagister	verkställande direktör, Berner Oy	2/3
Tomi Lantto	1970	ekonomie magister	verkställande direktör, Antell	3/3
Kirsi-Marja Lievonen	1962	juris licentiat, vicehäradshövding	personaldirektör, Vanda stad	2/3
Petri Lindroos	1965	pedagogie magister	förhandlingsdirektör, Undervisningssektorns Fackorganisation OAJ rf	3/3
Salla Luomanmäki	1963	filosofie magister	verksamhetschef, Akavas Specialorganisationer rf	3/3
Jorma Malinen	1959	automationsplanerare	ordförande, Fackförbundet PRO rf	2/3
Matti Mettälä	1963	vicehäradshövding	chef, Kesko Abp	3/3
Taina Niiranen	1966	förvaltningsmagister	personaldirektör, Birkalands välfärdsområde	2/3
Olli Nikula	1967	ekonomie magister	verkställande direktör, Saint-Gobain Finland Oy	3/3
Silja Paavola	1956	hjälpkötare	ordförande, Finlands närvårdar- och primärskötarförbund SuPer rf	2/3
Juha Rostedt (fr.o.m. 8.7.2022)	1963	handelstekniker	vice ordförande, Kommun- och välfärdsområdesarbetsgivarna KT	2/3
Saila Ruuth (fr.o.m. 23.8.2022)	1981	politices magister	branschchef, Förbundet för den offentliga sektorn och välfärdsområdet JHL rf	1/3
Millariikka Rytönen	1975	barnmorska-sjukskötare (högre YH)	ordförande, Tehy rf	1/3
Annika Rönni-Sällinen	1976	juris kandidat	ordförande, Servicefacket PAM rf	2/3

## STYRELSE

Enligt förordningen om Sysselsättningsfondens reglemente (862/1998) har Sysselsättningsfonden en styrelse med 14 medlemmar. Förvaltningsrådet utser styrelsen så att sju styrelsemedlemmar representerar arbetsgivarna och sju arbetstagarna. Styrelsen har en ordförande och en vice ordförande, av vilka den ena ska representera arbetsgivarna och den andra arbetstagarna. Arbetsgivarnas och arbetstagarnas representanter innehar ordförandeskapet vartannat år.

Styrelsen är beslutförför när ordföranden eller vice ordföranden och minst sju andra medlemmar är närvarande på mötet. Både arbetsgivarna och arbetstagarna ska vara representerade. Som styrelsens beslut gäller den åsikt som majoriteten av medlemmarna har omfattat. Faller rösterna lika, gäller som beslut den åsikt som mötets ordförande omfattar.

Styrelsen ser till att Sysselsättningsfondens förvaltning och verksamhet ordnas på behörigt sätt. Styrelsen följer Sysselsättningsfondens

utveckling med hjälp av månadsrapporter från ledningen samt annan information från ledningen. De centrala uppgifterna och verksamhetsprinciperna för Sysselsättningsfondens styrelse fastställs i förordningen om Sysselsättningsfondens reglemente (862/1998) och i styrelsens skriftliga arbetsordning. Styrelsen utvärderar sin verksamhet en gång om året.

## Styrelsemedlemmar 2022 var:

Namn	Födelseår	Utbildning	Huvudsyssla	Närvaro vid styrelsens möten
Saana Siekkinen, ordf.	1972	magister i samhällsvetenskaper	direktör, Finlands Fackförbunds Centralorganisation FFC rf	10/11
Markku Jalonen, vice ordf.	1960	licentiat i samhällsvetenskaper	verkställande direktör, Kommun- och välfärdsområdesarbetsgivarna KT	11/11
Tuomas Aarto	1973	vicehäradshövding	verkställande direktör, Arbetsgivarna för servicebranscherna PALTA rf	11/11
Jarkko Eloranta (fr.o.m. 13.9.2022)	1966	politices magister	ordförande, Finlands Fackförbunds Centralorganisation FFC rf	1/11
Minna Etu-Seppälä	1972	vicehäradshövding, LL.M.	direktör, Kemiindustrin KI rf	10/11
Sture Fjäder	1958	ekonomie magister	ordförande, Akava rf	9/11
Riikka Heikinheimo	1963	filosofie doktor	direktör, Finlands Näringsliv EK	11/11
Minna Helle	1971	juris kandidat	vice verkställande direktör, Teknologiindustrin rf	11/11
Ilkka Kaukoranta (t.o.m. 3.9.2022)	1986	politices magister	chefsekonom, Finlands Fackförbunds Centralorganisation FFC rf	7/11
Patrizio Lainä	1985	politices doktor, ekonomie magister	chefsekonom, STTK rf	9/11
Henrika Nybondas-Kangas	1974	vicehäradshövding	förhandlingsdirektör, Kommun- och välfärdsområdesarbetsgivarna KT	11/11
Antti Palola	1959	sjökaptten	ordförande, STTK rf	11/11
Vesa Rantahalvari	1967	förvaltningsmagister	ledande sakkunnig, Finlands Näringsliv EK	10/11
Heikki Taulu	1973	magister i samhällsvetenskaper	ekonom, Akava rf	10/11
Pirjo Väänänen	1971	socionom (högre YH)	socialpolitisk chef, Finlands Fackförbunds Centralorganisation FFC rf	11/11



## Styrelsen utvärderar årligen sin verksamhet och sina arbetssätt samt revisionsutskottets verksamhet och arbetssätt.

### Mötespraxis och information

Styrelsen sammanträder på kallelse av ordföranden. Kallelse till styrelsemöte skickas till alla styrelsemedlemmar i god tid före mötet för att säkerställa styrelsemedlemmarnas möjligheter att delta i mötena. Styrelsen sammanträder 8–12 gånger per år och vid behov oftare. I brådskande fall kan styrelsemöte för ett enskilt ärende också hållas som telefon- eller e-postmöte, om samtliga medlemmar godkänner det.

### Ordförandens uppgifter

Förvaltningsrådet väljer styrelsens ordförande och vice ordförande för ett kalenderår i sänder. År 2022 var Saana Siekkinen styrelseordförande.

### Styrelseordförande

- sammankallar styrelsens möten
- godkänner verkställande direktörens föredragningslista för styrelsemöten
- ansvarar för att ett protokoll upprättas för varje styrelsemöte
- håller vid behov kontakt med både den verkställande direktören och styrelsemedlemmarna mellan mötena och ansvarar för att bestämmelserna i denna arbetsordning iakttas i styrelsens arbete
- godkänner verkställande direktörens fakturor.

### Styrelsens verksamhet

År 2022 sammanträdde styrelsen 11 gånger. Dessutom sammanträdde styrelsen på ett strategiseminarium för vilket inget arvode betalas. Styrelsen utvärderar årligen sin verksamhet och sina arbetssätt samt revisionsutskottets verksamhet och arbetssätt. År 2022 genomfördes utvärderingen som en självutvärdering och dess resultat behandlades och diskuterades på styrelsens möte i december.



### STYRELSENS REVISIONSUTSKOTT

Styrelsen har inga permanenta utskott på basis av bestämmelserna om Sysselsättningsfonden, men den kan tillsätta arbetsgrupper eller utskott som bistår styrelsen genom att bereda ärenden som hör till styrelsen. Styrelsen har haft ett revisionsutskott sedan år 2019. Fondens styrelse utnämner medlemmarna i revisionsutskottet. Revisionsutskottet ska enligt utskottets arbetsordning ha åtminstone fyra medlemmar, av vilka hälften representerar arbetstagarna och hälften arbetsgivarna.

Revisionsutskottet bistår styrelsen. Revisionsutskottet har inte beslutanderätt, men kan göra framställningar och utredningar till styrelsen om de uppgifter som ålagts det. Revisionsutskottet bereder särskilt ärenden som gäller ekonomisk rapportering, intern kontroll, riskhantering och val av revisorer. År 2022 sammanträdde revisionsutskottet sex gånger.

Revisionsutskottet	Närvaro vid möten
Henrika Nybondas-Kangas, ordf.	6/6
Heikki Taulu, vice ordf.	5/6
Minna Helle	6/6
Ilkka Kaukoranta (t.o.m. 3.9.2022)	4/6
Pirjo Väänänen (fr.o.m. 27.9.2022)	1/6

Ett av mötena var ett e-postmöte för vilket inget mötesarvode betalas.

### VERKSTÄLLANDE DIREKTÖR

Sysselsättningsfonden har en verkställande direktör som förvaltar fonden i enlighet med anvisningar och föreskrifter från Sysselsättningsfondens styrelse. Verkställande direktören svarar för att Sysselsättningsfondens bokföring är lagenlig och att medelsförvaltningen är ordnad på ett betryggande sätt. Verkställande direktören ska ge styrelsen och dess medlemmar de upplysningar som styrelsen behöver för att sköta sina uppgifter.

Verkställande direktör för Sysselsättningsfonden är juris kandidat Janne Metsämäki (f. 1960).

### LEDNINGSGRUPP

Ledningsgruppen bistår verkställande direktören i den operativa ledningen av Sysselsättningsfondens verksamhet samt i genomförandet av Sysselsättningsfondens strategiska och operativa mål. Ledningsgruppen sammanträder regelbundet varje vecka. Utöver ledningsgruppen bistås verkställande direktören i den operativa ledningen också av en utvidgad ledningsgrupp som sammanträder en gång i månaden. I ledningsgruppen ingår också en personalrepresentant. Den utvidgade ledningsgruppen sammanträdde första gången i september 2022.

År 2022 var medlemmarna i ledningsgruppen:

Namn	Födelseår	Utbildning	Uppgift/ansvar
Janne Metsämäki	1960	juris kandidat	verkställande direktör
Tapio Oksanen	1958	ekonomie magister	direktör, ekonomi och finansiering
Virpi Halme	1976	juris magister	direktör, teknologi och utveckling
Katja Knaapila	1966	Master of Business Administration	direktör, HR och kommunikation
Tuulikki Saari	1979	filosofie magister	direktör, kundrelationer



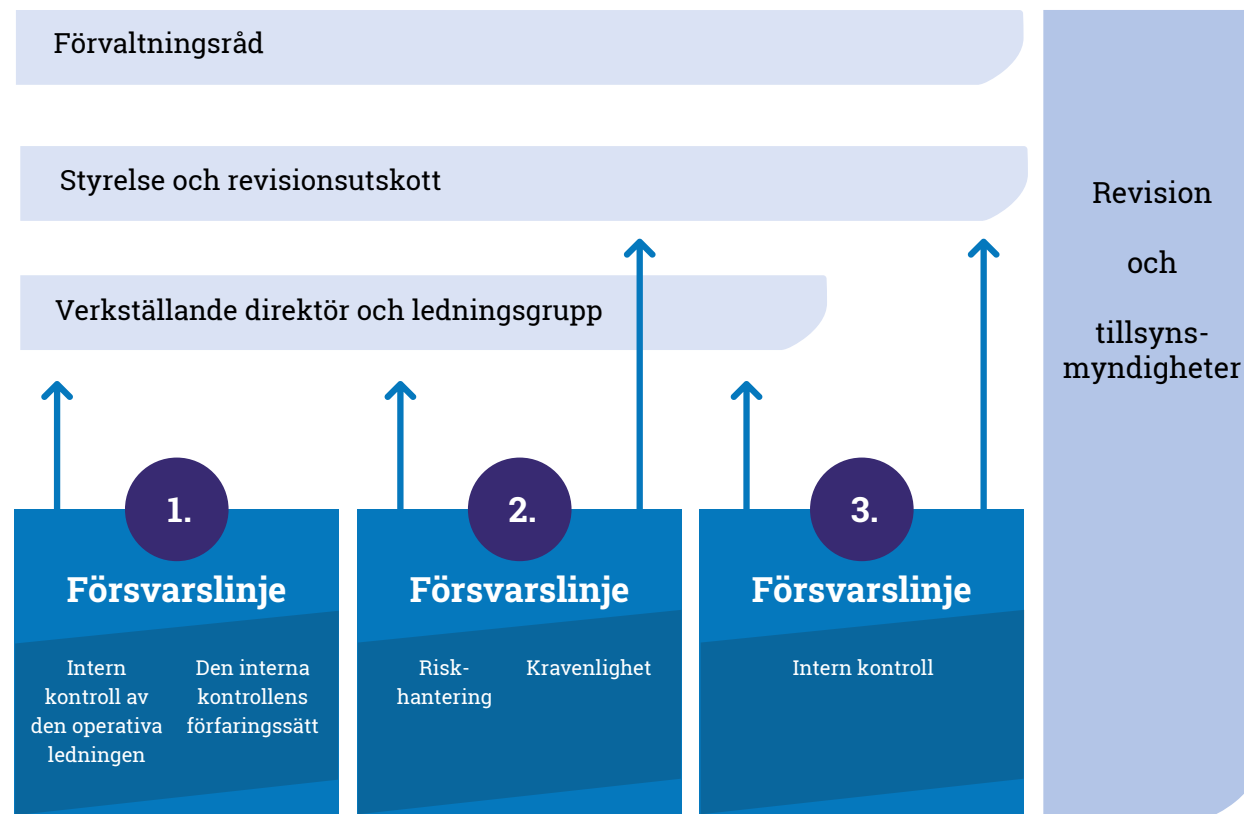
## VERKSAMHETENS LAGLIGHET OCH KRAVENLIGHET

I Sysselsättningsfondens verksamhet iakttas lagen, de anvisningar och föreskrifter som gäller fonden samt kraven på god förvaltning.

## INTERN KONTROLL OCH RISKHANTERING

Sysselsättningsfondens styrelse beslutar om grunderna för den interna kontrollen och riskhanteringen, godkänner principerna för riskhanteringen och förutsätter att fondens funktioner ordnas så att det på alla nivåer och i all verksamhet finns tillräcklig intern kontroll och riskhantering. Sysselsättningsfondens grunder för intern kontroll och riskhantering gäller alla fondens verksamheter och varje arbetstagare ansvarar för att genomföra dem.

Sysselsättningsfondens interna kontroll bygger på principen om tre försvarslinjer.



**Intern kontroll**

Sysselsättningsfondens styrelse beslutar om verksamhetsmodellen och grunderna för den interna kontrollen. Den interna kontrollen fungerar utifrån de planer som revisionsutskottet har behandlat och som styrelsen har godkänt. År 2022 köptes Sysselsättningsfondens interna kontroll av PriceWaterhouseCoopers Oy. Den interna kontrollen rapporterar regelbundet om sin verksamhet till Sysselsättningsfondens styrelse och till revisionsutskottet.

**Principerna för ordnande av insiderförvaltningen**

Sysselsättningsfonden har emitterat offentligt noterade masskuldebrevslån. Sysselsättningsfonden iakttar marknadsmissbruksförordningen (MAR) och annan tillämplig lagstiftning, Nasdaq Helsinki Oy:s insiderdirektiv samt reglerna för emittenter av andra instrument. Dessutom har Sysselsättningsfonden en av styrelsen godkänd insideranvisning som beskriver de viktigaste principerna för insiderärenden som tillämpas vid fonden.

I enlighet med kraven i MAR ska Sysselsättningsfonden föra en förteckning över personer i ledande ställning och deras närmaste krets. Till personer i ledande ställning har i Sysselsättningsfonden fastställts förvaltningsrådets medlemmar, styrelsemedlemmarna samt verkställande direktören och den direktör som ansvarar för ekonomin och finansieringen. Det är förbjudet för personer i ledande ställning att för egen eller tredje parts räkning direkt eller indirekt handla med Sysselsättningsfondens finansiella instrument under ett s.k. stängt fönster, oberoende av om personen då innehar insiderinformation. Sysselsättningsfonden fastställer en handelsbegränsning under det stängda fönstret även för alla särskilt definierade personer som deltar i beredningen av Sysselsättningsfondens delårsrapport och bokslutskommuniké. Det stängda fönstret är 30 dagar innan den lagstadgade delårsrapporten eller bokslutskommunikén offentliggörs, den dagen medräknad.

Sysselsättningsfonden upprättar en insiderförteckning för varje enskilt projekt. I förteckningen införs uppgifter om personer som har tillgång till insiderinformationen i fråga (projektspecifik insiderförteckning). Sysselsättningsfonden upprätthåller inte insiderförteckningens kompletteringsdel över permanenta insider, utan endast projektspecifika förteckningar används.

Sysselsättningsfonden har en insideransvarig som sköter uppgifter som hör till fondens insiderförvaltning. Sysselsättningsfonden har ett förfarande som gör det möjligt att via en oberoende kanal anmäla misstänkta överträdelser av bestämmelserna och föreskrifterna om finansmarknaden. Som anmälningskanal fungerar Sysselsättningsfondens anonyma kanal för anmälan om missbruk, som finns både på Sysselsättningsfondens interna intranät och på den offentliga webbplatsen.

**Principer för närståendetransaktioner**

Regleringen av närstående i lagen om aktiebolag lämpar sig inte för Sysselsättningsfondens verksamhet, men fonden följer IFRS-standarderna och anvisningarna om närståendekretsen i enlighet med dem (IAS 24). Till Sysselsättningsfondens närkrets räknas förvaltningsrådets medlemmar, styrelsemedlemmarna, verkställande direktören, den huvudansvariga revisorn

samt ledningsgruppens medlemmar och deras makar, intressebevakare och företag som står under bestämmanderätt.

Affärstransaktioner där en part är en person som hör till närkretsen behandlas i enlighet med de anvisningar om närkretsen som styrelsen godkänt. Förteckningen över närstående administreras av Compliance Officer.

**REVISOR OCH REVISORSARVODEN**

Sysselsättningsfondens förvaltningsråd valde KPMG Oy Ab till revisor för 2022. Ansvarig revisor var CGR Marcus Tötterman.

I revisorns arvoden för 2022 ingår 83 087 euro i revisionskostnader och 0 euro i övriga tjänster, som betalats till KPMG Oy Ab.

# Belöningsrapport

Sysselsättningsfonden är inte ett aktiebolag, så bestämmelserna om belöningsprinciper och -rapportering kan inte som sådana tillämpas på fondens verksamhet. Därför har Sysselsättningsfondens belöningsrapport 2022 upprättats till de delar som är tillämpliga för Sysselsättningsfonden i enlighet med Värdepappersmarknadsförening rf:s kod för bolagsstyrning 2020 ([www.cgfinland.fi](http://www.cgfinland.fi)).

## ARVODEN OCH ANDRA FÖRMÅNER TILL FÖRVALTNINGSRÅDETS MEDLEMMAR

Statsrådet utsåg den 22 oktober 2020 på framställning av arbetsmarknadsparterna medlemmarna i Sysselsättningsfondens förvaltningsråd för mandatperioden 1.1.2021–31.12.2023.

Social- och hälsovårdsministeriet fastställer mötesarvodena för förvaltningsrådets medlemmar och principerna för ersättning av resekostnader.

Social- och hälsovårdsministeriet beslutade 22.10.2021 att arvodena för förvaltningsrådets medlemmar är: ordförandes månadsarvode 310 euro och mötesarvode 410 euro, vice ordförandes och övriga medlemmars mötesarvode 310 euro. År 2022 sammanträdde förvaltningsrådet tre gånger. Ett av mötena var ett e-postmöte för vilket inget arvode betalas.



År 2022 betalades till förvaltningsrådets medlemmar arvoden enligt följande:

Namn	Förvaltningsrådets medlem, mötesarvode	Årsarvode till förvaltningsrådets ordförande	Resekostnad	31.12.2022 Totalt	Närvaro på förvaltningsrådets möten
Antti Zitting, ordförande	820	3 720	198	4 738	3/3
Jari Jokinen, vice ordförande	620	0	0	620	3/3
Riku Aalto	310	0	0	310	2/3
Teija Asara-Laaksonen (t.o.m. 23.8.2022)	310	0	0	310	1/3
Jorma Haapanen (t.o.m. 8.7.2022)	310	0	0	310	1/3
Teemu Kokko	620	0	0	620	3/3
Antti Korpiemi	310	0	30	340	2/3
Tomi Lantto	620	0	0	620	3/3
Kirsi-Marja Lievonen	310	0	0	310	2/3
Petri Lindroos	620	0	0	620	3/3
Salla Luomanmäki	620	0	0	620	3/3
Jorma Malinen	310	0	0	310	2/3
Matti Mettälä	620	0	0	620	3/3
Taina Niiranen	310	0	0	310	2/3
Olli Nikula	620	0	0	620	3/3
Silja Paavola	310	0	0	310	2/3
Juha Rostedt (fr.o.m. 8.7.2022)	310	0	114	424	2/3
Saila Ruuth (fr.o.m. 23.8.2022)	0	0	0	0	1/3
Millariikka Rytönen	0	0	0	0	1/3
Annika Rönni-Sällinen	310	0	0	310	2/3
<b>Totalt</b>	<b>8 260</b>	<b>3 720</b>	<b>342</b>	<b>12 322</b>	

**STYRELSEMEDLEMMARNAS ARVODEN OCH ANDRA FÖRMÅNER**

Förvaltningsrådet beslutar om arvoden till styrelsemedlemmarna. Förvaltningsrådet beslöt den 26 augusti 2021 att till styrelsemedlemmarna betalas arvoden på dessa grunder:

Uppgift	Arvode euro/mån.	Arvode euro/möte
Styrelseordförande	1 030	410
Styrelsens vice ordförande	820	310
Övriga styrelsemedlemmar	515	255

På styrelseledamöterna tillämpas inte andra belöningsystem eller tilläggs pensionssystem.

År 2022 sammanträdde styrelsen 11 gånger. Dessutom sammanträdde styrelsen på ett strategiseminarium för vilket inget arvode betalas.

År 2022 betalades styrelsemedlemmarna arvoden enligt följande:

Namn	Styrelsens års- arvode	Styrelsens mötes- arvode	31.12.2022 Totalt	Närvaro på styrelsens möten
Saana Siekkinen, ordf.	12 360	4 100	16 460	10/11
Markku Jalonen, vice ordf.	9 840	3 410	13 250	11/11
Tuomas Aarto	6 180	2 805	8 985	11/11
Jarkko Eloranta (fr.o.m. 13.9.2022)	2 060	255	2 315	1/11
Minna Etu-Seppälä	6 180	2 550	8 730	10/11
Sture Fjäder	6 180	2 295	8 475	9/11
Riikka Heikinheimo	6 180	2 805	8 985	11/11
Minna Helle	6 180	2 805	8 985	11/11
Ilkka Kaukoranta (t.o.m. 3.9.2022)	4 120	1 785	5 905	7/11
Patrizio Lainä	6 180	2 295	8 475	9/11
Henrika Nybondas-Kangas	6 180	2 805	8 985	11/11
Antti Palola	6 180	2 805	8 985	11/11
Vesa Rantahalvari	6 180	2 550	8 730	10/11
Heikki Taulu	6 180	2 550	8 730	10/11
Pirjo Väänänen	6 180	2/805	8 985	11/11
<b>Totalt</b>	<b>96 360</b>	<b>38 620</b>	<b>134 980</b>	

Arvodet för revisionsutskottets ordförande var 410 euro/möte och för medlem 255 euro/möte. År 2022 sammanträdde revisionsutskottet sex gånger. Ett av mötena var ett e-postmöte för vilket inget arvode betalas.

År 2022 betalades arvoden till medlemmarna i revisionsutskottet enligt följande:

Namn	Revisionsutskottets mötesarvode	31.12.2022 totalt	Närvaro vid revisionsutskottets möten
Henrika Nybondas-Kangas, ordf.	2 050	2 050	6/6
Heikki Taulu, vice ordf.	1 020	1 020	5/6
Minna Helle	1 275	1 275	6/6
Ilkka Kaukoranta (t.o.m. 3.9.2022)	765	765	4/6
Pirjo Väänänen (fr.o.m. 27.9.2022)	255	255	1/6
<b>Totalt</b>	<b>5 365</b>	<b>5 365</b>	

### BELÖNING AV VERKSTÄLLANDE DIREKTÖREN

Verkställande direktören har ett separat belöningsystem som godkänts av styrelsen. Styrelsen beslutar om eventuell utbetalning av arvodet. Den övriga ledningen har ett av styrelsen godkänt arvodesprogram, enligt vilket styrelsen fattar beslut om betalning av ett eventuellt arvode på förslag av verkställande direktören utifrån fastställda arvodeskriterier.

Följande tabell visar verkställande direktörens arvoden och förmåner för 2022. Siffrorna i tabellen anges utan lönebikostnader.

Befattning	Löner och naturaförmåner	Föränderlig resultatpremie	1.1–31.12.2022	1.1–31.12.2021
Verkställande direktör	167 505	11 054	178 559	170 426

### VILLKOREN FÖR VERKSTÄLLANDE

#### DIREKTÖRENS ARBETSFÖRHÅLLANDE

Villkoren för verkställande direktörens arbetsförhållande har fastställts genom styrelsens beslut och konstaterats i det skriftliga arbetsavtalet. Verkställande direktörens belöning består av totallön och en rörlig resultatpremie, för vilken styrelsen godkänner målen, samt ett eventuellt arvode som ska betalas. Verkställande direktörens totallön omfattar penninglön och skattepliktiga förmåner (lunch-, telefon- och bilförmån). Verkställande direktörens pensionsålder och pensionstillväxt bestäms enligt den allmänna arbetspensionslagstiftningen. Verkställande direktören har inte tilläggspension från fonden. Uppsägningstiden för verkställande direktören fastställs av vardera parten enligt arbetsavtalslagen.

### BELÖNING AV LEDNINGSGRUPPEN

Belöningen för Sysselsättningsfondens ledningsgrupp består av totallön och telefonförmån samt en rörlig resultatpremie, som år 2022 var högst 10 % av årslönen inklusive naturaförmåner. Totallönen omfattar penninglön och skattepliktiga förmåner. Ledningsgruppens resultatpremie grundar sig på ett av styrelsen årligen godkänt arvodesprogram, enligt vilket styrelsen fattar beslut om betalning av ett eventuellt arvode på förslag av verkställande direktören utifrån på förhand fastställda arvodeskriterier.

Följande tabell visar ledningsgruppens arvoden och förmåner för 2022. Siffrorna i tabellen anges utan lönebikostnader.

Befattning	Löner och naturaförmåner	Föränderlig resultatpremie	1.1–31.12.2022	1.1–31.12.2021
Ledningsgrupp	545 231	22 518	567 749	612 371

### VILLKOREN FÖR LEDNINGSGRUPPENS ARBETSFÖRHÅLLANDE

Anställningsvillkoren för medlemmarna i ledningsgruppen fastställs i ett skriftligt avtal. Pensionsåldern och pensionstillväxten för medlemmarna i ledningsgruppen bestäms enligt den allmänna arbetspensionslagstiftningen. Medlemmarna i ledningsgruppen har ingen tilläggspension från fonden. Uppsägningstiden för medlemmarna i ledningsgruppen har fastställts av vardera parten i arbetsavtalet.





# Bokslut

# Bokslut (IFRS) 2022

## KALKYL ÖVER FÖRÄNDRINGAR I NETTOFÖRMÖGENHETEN

Siffrorna anges i tusen euro.

	Bilaga	1.1–31.12.2022	1.1–31.12.2021
<b>Insamlade premier</b>			
Arbetslöshetsförsäkringspremier och övriga intäkter	<a href="#">5</a>	3 490 831	3 334 855
<b>Insamlade premier totalt</b>		<b>3 490 831</b>	<b>3 334 855</b>
<b>Betalda finansieringsandelar</b>			
Betalda finansieringsandelar	<a href="#">6</a>	-2 809 083	-3 724 310
Förvaltningskostnader	<a href="#">7</a>	-22 685	-25 505
<b>Betalda finansieringsandelar totalt</b>		<b>-2 831 768</b>	<b>-3 749 815</b>
Nettovinster från värdering av investeringstillgångar till verkligt värde	<a href="#">14</a>	-36 155	4 124
Finansieringskostnader	<a href="#">8</a>	1 806	-666
<b>Förändring av nettoförmögenheten</b>		<b>624 714</b>	<b>-411 502</b>

**KALKYL ÖVER NETTOFÖRMÖGENHETEN**

Siffrorna anges i tusen euro.

	Bilaga	31.12.2022	31.12.2021
<b>TILLGÅNGAR</b>			
<b>Långfristiga tillgångar</b>			
Materiella anläggningstillgångar	<a href="#">9</a>	3 365	3 735
Immateriella tillgångar	<a href="#">10</a>	2 581	3 614
Övriga fordringar	<a href="#">13</a>	0	328
<b>Långfristiga tillgångar sammanlagt</b>		<b>5 946</b>	<b>7 677</b>
<b>Kortfristiga tillgångar</b>			
Arbetslöshetsförsäkringspremiefordringar	<a href="#">11</a>	13 626	3 356
Periodiseringar av arbetslöshetsförsäkringspremier	<a href="#">11</a>	701 769	622 164
Övriga fordringar	<a href="#">13</a>	96 348	46 292
Investeringstillgångar	<a href="#">15</a>	1 660 524	1 046 293
Likvida medel	<a href="#">16</a>	224 711	292 326
<b>Kortfristiga tillgångar totalt</b>		<b>2 696 977</b>	<b>2 010 431</b>
<b>Tillgångar totalt</b>		<b>2 702 923</b>	<b>2 018 108</b>

	Bilaga	31.12.2022	31.12.2021
<b>NETTOFÖRMÖGENHET</b>			
Från föregående räkenskapsperioder		633 263	1 044 765
Från räkenskapsperioden		624 714	-411 502
<b>Nettoförmögenhet totalt</b>		<b>1 257 977</b>	<b>633 263</b>
<b>SKULDER</b>			
<b>Långfristiga skulder</b>			
Masskuldebrevslån	<a href="#">17</a>	598 205	1 198 945
<b>Långfristiga skulder totalt</b>		<b>598 205</b>	<b>1 198 945</b>
<b>Kortfristiga skulder</b>			
Lån	<a href="#">17</a>	700 404	100 242
Arbetslöshetsförsäkringspremieskulder	<a href="#">11</a>	1 533	1 846
Övriga skulder	<a href="#">18</a>	144 805	83 813
<b>Kortfristiga skulder totalt</b>		<b>846 741</b>	<b>185 900</b>
<b>Skulder totalt</b>		<b>1 444 946</b>	<b>1 384 845</b>
<b>Nettoförmögenhet och skulder totalt</b>		<b>2 702 923</b>	<b>2 018 108</b>

**KASSAFLÖDESKALKYL**

Siffrorna anges i tusen euro.

	1.1–31.12.2022	1.1–31.12.2021
Insamlade arbetslöshetsförsäkringspremier	3 484 581	3 252 016
Redovisade premier	-2 901 148	-3 763 083
Betalda räntor	-2 186	-2 884
<b>Likvida medel netto som använts för den ordinarie verksamheten</b>	<b>581 247</b>	<b>-513 951</b>
<b>Investeringsarnas kassaflöde</b>		
Anskaffning av materiella anläggningstillgångar	0	0
Anskaffning av immateriella tillgångar	-971	-683
Köp av investeringsinstrument	-2 954 750	-1 245 581
Försäljning av placeringsinstrument och realiserade intäkter	2 307 437	1 403 696
Övriga långfristiga tillgångar	0	0
<b>Likvida medel netto som inlutit från investeringar</b>	<b>-648 283</b>	<b>157 431</b>
Lån och återbetalning av lån	-578	12 553
<b>Likvida medel netto som inlutit från finansiering</b>	<b>-578</b>	<b>12 553</b>
Nettoökning/-minskning av likvida medel	-67 615	-343 966
Likvida medel vid räkenskapsperiodens början	292 326	636 292
<b>Likvida medel vid räkenskapsperiodens slut</b>	<b>224 711</b>	<b>292 326</b>

# Noter till bokslutet

## Principer för upprättande av bokslut

### 1 ALLMÄNNA UPPGIFTER

Sysselsättningsfonden ("Fonden") (FO-nummer 1098099-7) som inledde sin verksamhet 2019 är en självständig inrättning som förvaltas av arbetsmarknadsparterna och övervakas av social- och hälsovårdsministeriet och Finansinspektionen. Sysselsättningsfondens huvudsakliga uppgift är att finansiera arbetslöshetsförmåner och bevilja vuxenutbildningsförmåner. Fonden styr, utvecklar och övervakar också verkställigheten av uppbörden av arbetslöshetsförsäkringspremier samt fastställer och uppbär arbetsgivares självriskpremie för arbetslöshetsskyddet. Dessutom handlägger fonden arbetsgivares utbildningsersättningar. Sysselsättningsfondens hemort är Helsingfors och adress Östersjögatan 11–13, 00180 Helsingfors.

Nedan presenteras de centrala principer för upprättande som tillämpats i fondens bokslut. De har följts konsekvent under alla räkenskapsår, om inte annat anges.

### 2 SAMMANFATTNING AV BETYDANDE PRINCIPER FÖR UPPRÄTTANDE AV BOKSLUT OCH RÄKENSKAPSPERIODERNAS JÄMFÖRBARHET

#### 2.1 Grund för upprättande

Sysselsättningsfondens bokslut har upprättats i enlighet med de internationella bokslutsstandarder (International Financial Reporting Standards, IFRS) som godkänts för användning i Europeiska Unionen och med iakttagande av de IAS- och IFRS-standarder samt SIC- och IFRIC-tolkningar som var i kraft den 31 december 2022. Med internationella bokslutsstandarder avses i Finlands bokföringslag samt i

bestämmelser som utfärdats med stöd av den, standarder som godkänts för tillämpning i gemenskapen i enlighet med Europaparlamentets och rådets förordning (EG) Nr 1606/2002, med tillhörande tolkningar. Noterna till bokslutet uppfyller också kraven i den finländska bokförings- och samfundslagstiftningen som kompletterar IFRS-bestämmelserna.

Sysselsättningsfonden är en icke-vinstdrivande fond som är bunden till den offentliga makten och vars verksamhet grundar sig på lagen om finansiering av arbetslöshetsförmåner, förordningen om finansiering av arbetslöshetsförmåner och förordningen om Sysselsättningsfondens reglemente, såsom konstateras i punkt 1.

Sysselsättningsfonden samlar in och redovisar arbetslöshetsförsäkringspremier. Fonden bedriver inte sådan

affärsverksamhet som ger intäkter från försäljning av varor eller produktion av tjänster. På grund av verksamhetens karaktär har den ingen omsättning och sedvanliga intäktsföringsprinciper kan inte tillämpas. IFRS-standarderna reglerar inte direkt strukturen i IFRS-bokslutet för en fond som Sysselsättningsfonden och inte heller grunderna för bokföring och värdering av dess transaktioner. Vid upprättandet av Sysselsättningsfondens IFRS-bokslut har man följt referensramen för IFRS-standarderna och de allmänna principerna för bokföring och värdering av standarderna. På grund av nämnda omständigheter är huvudkalkylerna i fondens IFRS-bokslut en kalkyl över förändringen i nettoförmögenheten, en kalkyl över nettoförmögenheten samt en kassaflödeskalkyl.

Summan av de insamlade och redovisade arbetslöshetsförsäkringspremierna samt

placerings- och finansieringsposterna utgörs av förändringen i samfundets nettoförmögenhet under räkenskapsperioden. Skillnaden mellan fondens tillgångar och skulder avspeglar den ackumulerade nettoförmögenheten, för vilken även termen konjunkturbuffert används. Konjunkturbufferten beskrivs närmare i [not 4.2](#). Sysselsättningsfonden har inga aktier eller eget kapital. Därför innehåller IFRS-bokslutet ingen kalkyl över förändringar i det egna kapitalet, utan förändringen i nettoförmögenheten presenteras i en separat huvudkalkyl.

Under de räkenskapsperioder som presenteras hade fonden inga sådana transaktioner som borde ha bokförts bland övriga poster i totalresultatet. Därför innehåller IFRS-bokslutet ingen kalkyl över övriga poster i totalresultatet. Sysselsättningsfonden är inte försäkringsgivare, dvs. den varken

säljer eller köper försäkrings- eller återförsäkringsavtal. Därför omfattas fondens verksamhet inte av standarden IFRS 4 Försäkringsavtal. Den huvudsakliga värderingsgrunden i bokslutet är den ursprungliga anskaffningsutgiften, och till skillnad från den värderas finansiella tillgångar och skulder som redovisas till verkligt värde med resultatpåverkan till verkligt värde. Siffrorna i bokslutet anges i euro, om inte annat nämns.



Upprättandet av ett bokslut enligt IFRS-standarderna förutsätter användning av vissa centrala bokföringsmässiga bedömningar. Dessutom förutsätter det att ledningen överväger principerna för upprättande av bokslut. I [not 3](#) beskrivs centrala bokföringsmässiga bedömningar och avgöranden som grundar sig på övervägande.

Nya IFRS-standarder eller IFRIC-tolkningar som redan publicerats men som ännu inte är i kraft förväntas inte ha någon väsentlig inverkan på Sysselsättningsfonden.

## **2.2 Ändring av poster i utländsk valuta**

Bokslutet upprättas i euro, som är Sysselsättningsfondens funktionella valuta och presentationsvaluta. Fondens affärstransaktioner i utländsk valuta bokförs i funktionell valuta till transaktionsdagens kurs.

Valutabundna depositioner värderas med resultatpåverkan till verkligt värde, varvid valutakursernas effekter har redovisats som en del av den totala förändringen i verkligt värde.

## **2.3 Arbetslöshetsförsäkringspremier**

Sysselsättningsfonden fastställer och uppbär arbetslöshetsförsäkringspremier i enlighet med kapitel 7 i lagen om finansiering av arbetslöshetsförmåner. Arbetsgivarna anmäler utbetalda löner i inkomstregistret. Arbetslöshetsförsäkringspremierna fastställs fyra gånger om året på basis av uppgifterna om utbetalda löner i inkomstregistret. Intäkterna av arbetslöshetsförsäkringspremierna bokförs i bokslutet enligt prestationsprincipen, och arbetslöshetsförsäkringsintäkterna för årets sista kvartal bokförs bland resultatregleringarna i balansräkningen.

## **Arbetsgivares självriskpremier för arbetslöshetsskydd**

Sysselsättningsfonden fastställer och uppbär arbetsgivarnas självriskpremier för arbetslöshetsskydd. Självriskpremier för arbetslöshetsskydd gäller arbetsgivare vars lönesumma som ligger till grund för arbetslöshetsförsäkringspremier överskrider den nedre gränsen på 2 197 500 euro (2022). Arbetsgivaren kan vara skyldig att betala självriskpremie för arbetslöshetsskydd om arbetsgivaren har sagt upp eller permitterat en äldre arbetstagare vars anställningsförhållande har varat minst tre år och arbetstagaren har blivit långvarigt arbetslös eller permitterad. Med självriskpremierna finansieras utgifter för arbetslöshetsförmåner till följd av dessa.

Självriskpremier som samlats in för att täcka kostnaderna för arbetslöshetsdagpenningen bokförs som räkenskapsperiodens inkomst när inkomstbeloppet kan fastställas på ett tillförlitligt sätt. Självriskpremier som samlats in för att täcka kostnaderna för tilläggsdagpenningen bokförs som inkomst under flera räkenskapsperioder på basis av en uppskattning av hur de motsvarande kostnaderna har realiserats.

#### **Samordning enligt 12 kap.**

##### **3 § i arbetsavtalslagen**

Enligt arbetsavtalslagen ska en domstol när den behandlar ett samordningsärende ge Sysselsättningsfonden tillfälle att bli hörd. Skadestånd som åläggs en arbetstagare på grund av att anställningsförhållandet upphör utan grund minskas enligt huvudregeln

med 75 % av den enligt förtjänsten avvägda arbetslöshetsdagpenning som för motsvarande tid betalats till arbetstagaren. Domstolen ska ålägga arbetsgivaren att redovisa avdraget till Sysselsättningsfonden och sända en lagakraftvunnen dom eller ett lagakraftvunnet beslut i ärendet till Sysselsättningsfonden för kännedom. Avdraget till fonden görs också från den ersättning som arbetsgivaren och arbetstagaren avtalar om med anledning av att anställningsförhållandet upphör utan grund.

##### **Fordringar som är föremål för indrivning**

Fonden driver in och övervakar arbetslöshetsförsäkringspremier för företag som är under utsökning och företag där konkurs eller frivillig skuldsanering har inletts. Fonden har använt den förenklade

modell som IFRS 9 tillåter, eftersom fordringarna inte innehåller någon betydande finansieringskomponent.

#### **2.4 Stödavgifter till arbetslöshetskassor**

Sysselsättningsfonden svarar för utgifterna för arbetslöshetsdagpenning, sysselsättningsfrämjande service och altemneringsersättning vid finansieringen av arbetslöshetsskydd avvägt enligt förtjänsten med stöd av lagen om finansiering av arbetslöshetsförmåner (555/1998) till den del staten och de enskilda arbetslöshetskassorna inte ansvarar för dem. De förmåner som nämns här betalas ur arbetslöshetskassorna.



Sysselsättningsfonden svarar ytterligare för försäkringspremien för arbetslösa och mottagare av vuxenutbildningsstöd, som betalas via Pensionsskyddscentralen till arbetspensionsanstalterna.

Enligt förordningen om verkställighet av lagen om arbetslöshetskassor (272/2001) hör det till Sysselsättningsfondens uppgifter att handlägga arbetslöshetskassornas ansökningar om förskott och fatta beslut om utbetalning samt följa upp att förskotten är tillräckliga. Fonden betalar sina förskott till arbetslöshetskassorna två gånger i månaden i enlighet med den budget som godkändes vid utgången av föregående räkenskapsperiod. Finansinspektionen lämnar månatligen till fonden statistik över de influtna stöd som kassorna betalat till sina kunder, på basis av vilken fonden i slutet av december har periodiserat förskottsbetalningarna och den faktiska kassabetalningen per kassa som fordran eller kredit i sin bokföring. Periodiseringen har gjorts per förmånslag.

Social- och hälsovårdsministeriet betalar till Sysselsättningsfonden de statsandelar som fonden betalar som finansieringsandelar till arbetslöshetskassorna. Fonden betalar förskotten på statsandelarna till arbetslöshetskassorna en gång i månaden den första bankdagen. År 2022 betalade social- och hälsovårdsministeriet månatligen förskott på statsandelarna till fonden i jämnstora poster, om inte Sysselsättningsfonden föreslår något annat.

Inkomsterna från ministeriet och utgifterna för arbetslöshetskassorna har bokförts till det belopp som arbetslöshetskassorna har betalat ut varje förmån till sina kunder. Social- och hälsovårdsministeriet fastställer arbetslöshetskassornas bokslut på basis av de slutliga uppgifterna sommaren 2023, då fonden utför utjämningsarna på kontopositioner tillsammans med arbetslöshetskassorna och staten.

Sysselsättningsfonden svarar med stöd av 4 § i lagen om finansiering av arbetslöshetsförmåner ensam för finansieringen av den förhöjda förtjänstdel som avses i 6 § i lagen om utkomstskydd för arbetslösa. Från och med början av 2015 ändrades beräkningsregeln för högre inkomstrelaterade arbetslöshetsdagpenningar så att dagpenningnivån sjönk något. Samma ändring gjordes i den förhöjda förtjänstdelen. Genom ändringen genomfördes den nedskärning av dagpenningutgifterna som ingick i Finlands regerings rambeslut. Ändringen har minskat utgifterna för inkomstrelaterad dagpenning. För att genomföra besparingen i statsfinanserna redovisar Sysselsättningsfonden årligen besparingsbeloppet (cirka 50,3 miljoner euro) till Folkpensionsanstalten för finansiering av grundskyddet med stöd av 23 § i lagen om finansiering av arbetslöshetsförmåner (555/1998).

**Avgifter till Pensionsskyddscentralen och Statens pensionsfond samt diskontering av dem**

Sysselsättningsfondens näst största utgiftspost har varit den avgift som ska betalas till Pensionsskyddscentralen, med vilken pensionsansvaret och pensionskostnaderna för beaktandet av tiden för arbetslöshet samt utbildnings- och altemneringsledighet täcks (74 och 182 § i lagen om pension för arbetstagare (395/2006). Denna avgift fastställs så att den uppskattas motsvara det belopp som skulle fås om en genomsnittlig arbetspensionsavgift skulle betalas för de inkomster som ligger till grund för arbetspensionsskyddet för de nämnda oavlönade perioderna. Fonden svarar på motsvarande sätt för att den avgift som avses i 62 och 133 § i lagen om statens pensioner (1295/2006) betalas till Statens Pensionsfond.

De avgifter som enligt 12 c § i lagen om pension för arbetstagare (561/1998) ska betalas till Pensionsskyddscentralen för en räkenskapsperiod grundar sig på

Pensionsskyddscentralens uppskattning, som preciseras i samband med bokslutet. Skillnaden mellan betalda avgifter och den justerade uppskattningen bokförs som en resultatreglering. Avgiftens slutliga belopp fås från Pensionsskyddscentralen på våren året efter räkenskapsperioden. Skillnaden mellan den i bokslutet använda avgiftskalkylen och den slutliga avgiften presenteras som utjämningsavgift för föregående år i bokslutet för det år som följer på räkenskapsperioden. Det justerade förskottet och föregående års utjämningsavgift specificeras i noterna till bokslutet.

Pensionsskyddscentralen diskonterar de debiteringar som det bestämts att Sysselsättningsfonden ska betala med ArPL-försäkringspremieräntan. Den justerade avgift som använts i bokslutet har diskonterats till räkenskapsperiodens slut (debiteringsränta).

Pensionsskyddscentralen betalar ränta till fonden utifrån de faktiska avgifter som fonden betalat och utifrån de faktiska betalningstidpunkterna (gottgörelseränta).

Den slutliga avgiften som ska utredas året efter räkenskapsperioden höjs till den tidpunkt som Pensionsskyddscentralen och Sysselsättningsfonden kommit överens om (föregående års debiteringsränta). Gottgörelseränta (gottgörelseränta för föregående år) beräknas på motsvarande sätt på fondens alla betalningar från föregående år. I fråga om Statens Pensionsfond beräknas debiterings- och gottgörelseräntan på motsvarande sätt.

**Redovisning till Folkpensionsanstalten av inkomsten från arbetslöshetsförsäkringspremier för löntagare som inte hör till arbetslöshetskassorna**

Med stöd av 8 och 23 § i lagen om finansiering av arbetslöshetsförmåner (555/1998) ska fonden årligen i förskott till Folkpensionsanstalten redovisa intäkterna från arbetslöshetsförsäkringspremier för löntagare till ett belopp som motsvarar andelen löntagare som inte hör till arbetslöshetskassorna. Bedömningen av denna andel grundar sig på Statistikcentralens material och fastställs

av social- och hälsovårdsministeriet. Premiens slutliga belopp grundar sig på social- och hälsovårdsministeriets kalkyl över hur mycket Folkpensionsanstalten har betalat ut förmåner som finansieras på detta sätt under räkenskapsperioden.

#### **Vuxenutbildningsförmåner**

Sysselsättningsfonden beviljar och betalar ut vuxenutbildningsstöd och yrkesexamensstipendier i enlighet med lagen om vuxenutbildningsförmåner (1276/2000). Sysselsättningsfonden svarar även för finansieringen av vuxenutbildningsstöd för löntagare och andra yrkesexamensstipendier än sådana som beviljas statsanställda. Staten svarar för finansieringen av vuxenutbildningsstöd för företagare och yrkesexamensstipendier som beviljas statsanställda. Om finansieringsansvaret föreskrivs i 30 § i lagen om vuxenutbildningsförmåner.

#### **Finansiering av lönegarantin**

Sysselsättningsfonden svarar med stöd av 31 § lagen om lönegaranti (866/98) för statens lönegarantiutgifter. Lönegarantiutgiften betalas till arbets- och näringsministeriet en gång om året i allmänhet på våren året efter utgifterna utgående från den faktura som ministeriet har skickat.

#### **Fakturering av arbetslöshetsskydd i medlemsstaterna**

I artikel 65 i Europaparlamentets och rådets förordning om samordning av de sociala trygghetssystemen (EG) Nr 883/2004 (grundförordningen) föreskrivs om situationer när en person blir arbetslös efter att ha arbetat i en annan medlemsstat än sin bosättningsstat. I Finland har Sysselsättningsfonden föreskrivits vara behörig institution för inkomstrelaterad arbetslöshetsförsäkring vid verkställandet av EU:s grundförordning. Fondens uppgift är bl.a. att betala och driva in ersättningar enligt artikel 65 punkterna 6 och 7 i grundförordningen för arbetslöshetsdagpenningar som betalats

till personer som varit medlemmar i en arbetslöshetskassa.

Fonden ansöker om ersättning från medlemsstaterna beroende på hur arbetslöshetskassorna har betalat arbetslöshetsersättningar till dem som har arbetat i en annan medlemsstat. Medlemsstaterna ansöker å sin sida om ersättning från Sysselsättningsfonden när en medborgare från ett annat land har arbetat i Finland. Förmånerna ersätts till fullt belopp, men högst till det belopp som skulle ha betalats i arbetslandet. Inkomster och utgifter bokförs enligt kontantprincipen.

#### **Utbildningsersättning**

Sysselsättningsfonden handlägger arbetsgivarens utbildningsersättningar. Utbildningsersättningen baserar sig på lagen om ersättning för utbildning (1140/2013). Utbildningsersättningen är ett ekonomiskt stöd för kompetensutvecklingsåtgärder för de arbetsgivare som inte har rätt till utbildningsavdrag med

stöd av näringskattelagen eller inkomstskattelagen för gårdsbruk. Sådana arbetsgivare är bland annat kommuner, församlingar och organisationer. Syftet med utbildningsersättningen är att förbättra arbetsgivarnas möjligheter att ordna utbildning för sina anställda i syfte att utveckla deras yrkeskompetens.

Utbildningsersättning betalas för högst tre dagar per arbetstagare och år. Om finansieringen av utbildningsersättningen har stadgats att finansministeriet kalenderårsvis på ansökan betalar Sysselsättningsfonden det belopp som fonden har gottgjort arbetsgivarna i utbildningsersättningar.

#### **Pensioner och anställningsförmåner**

Sysselsättningsfonden har enbart premiebaserade pensionsarrangemang. Det lagstadgade pensionskyddet har skötts av ett pensionsförsäkringsbolag. Betalningar med anknytning till pensionskydd bokförs

som kostnad för den räkenskapsperiod som debiteringen gäller. Fondens personal har ett arvodesprogram. Styrelsen fattar beslut om betalning av ett eventuellt arvode på förslag av verkställande direktören enligt fastställda arvodeskriterier. Ett realiserat arvode bokförs som kostnad för den räkenskapsperiod som gäller arvodesprogrammet.

#### **2.5 Materiella anläggningstillgångar**

Materiella anläggningstillgångar är fondens maskiner, anordningar och inventarier samt ombyggnadsarbeten i hyreslokaler. Materiella anläggningstillgångar värderas i nettoförmögenhetskalkylen till den ursprungliga anskaffningsutgiften minskat med ackumulerade avskrivningar och nedskrivningsförluster.

Utgifterna för ombyggnad läggs till bokföringsvärdet för ombyggnad av lokaler när det är sannolikt att den framtida ekonomiska nyttan av ombyggnaden

kommer fonden till godo. Sedvanliga reparations- och underhållsutgifter bokförs som kostnad under den räkenskapsperiod under vilken de har uppkommit.

Materiella anläggningstillgångar avskrivs med linjära avskrivningar under deras uppskattade ekonomiska verkningstid.

I regel värderas restvärdet till noll.

Tillgångsposternas restvärden och uppskattningen av den ekonomiska verkningstiden justeras i samband med bokslutet. Avskrivningstiderna justeras om uppskattningen ändras avsevärt. De uppskattade ekonomiska verkningstiderna per tillgångsgrupp är följande:

- Ombyggnadsarbeten i hyrda lokaler 5 år
- Maskiner och inventarier 3 år

Vinster och förluster till följd av överlåtelse och avveckling av anläggningstillgångar beräknas som differensen mellan nettoinkomsterna och bokföringsvärdet.

Försäljningsvinster och -förluster ingår i förvaltningskostnaderna i kalkylen över ändringar i nettoförmögenheten.

## 2.6 Immateriella tillgångar

Som immateriella tillgångar med en begränsad ekonomisk verkningstid behandlas programvara som skaffats utifrån eller producerats internt och andra immateriella tillgångar, om det är sannolikt att den förväntade framtida ekonomiska nyttan av dem kommer fonder till godo och anskaffningsutgiften för tillgångarna kan fastställas på ett tillförlitligt sätt. I arrangemanget med molntjänsten, som är ett serviceavtal, bokförs ibruktagningsutgifter i regel som kostnader, när man får ibruktagningstjänsten i anslutning till

dem. I arrangemanget med molntjänsten aktiveras ibruktagningsutgifterna i balansräkningen och periodiseras för en längre tidsperiod endast när ibruktagningstjänsten inte kan särskiljas från en tjänst som ger åtkomst till programmet eller då utgifterna hänför sig till uppkomsten av en separat immateriell tillgång.

Anskaffningsutgiften för en immateriell tillgång som åstadkommit internt fastställs som summan av de utgifter som direkt hänförs till tillgången.

Utgifter för underhåll av datorprogram bokförs som kostnader om de realiseras. Forskningsutgifter bokförs som kostnader under den räkenskapsperiod då de

realiseras. Av utvecklingsutgifter för planering och testning av ny programvara eller betydande förbättringar av befintlig programvara aktiveras endast de som uppfyller ovannämnda förutsättningar för bokföring i nettoförmögenhetskalkylen.

Immateriella tillgångar med begränsad ekonomisk verkningstid bokförs till det ursprungliga anskaffningspriset minskat med ackumulerade avskrivningar och nedskrivningsförluster. Immateriella tillgångar avskrivs linjärt under sin ekonomiska verkningstid. De uppskattade ekonomiska verkningstiderna per tillgångsgrupp är följande:

- Datorprogram 3 år
- Utgifter för programutveckling 3 år

## 2.7 Nedskrivning av tillgångsposter som inte ingår i finansiella tillgångar

Vid räkenskapsperiodens utgång bedöms om transaktionerna eller förändringarna i förhållandena tyder på att värdet på en tillgångspost som hör till immateriella tillgångar eller materiella anläggningstillgångar, dvs. den tillgångspost som är föremål för avskrivningar, kan ha förändrats. Om det finns tecken på nedskrivning, uppskattas det penningbelopp som kan inflyta från tillgångsposten.

Det belopp som kan inflyta är tillgångspostens verkliga värde minskat med de utgifter som föranleds av överlåtelsen eller dess bruksvärde beroende på vilkendera av dem som är större. Med bruksvärde avses uppskattade nettokassaflöden från tillgångsposten som diskonteras till sitt nuvärde med hjälp av den fastställda ränteprocenten. Det belopp med vilket tillgångspostens bokföringsvärde överstiger det penningbelopp som kan inflyta, bokförs som nedskrivningsförlust i kalkylen

över förändringen i nettoförmögenheten. Den ekonomiska verkningstiden för en tillgångspost som avskrivs i samband med bokföringen bedöms på nytt.

Nedskrivningsförlusterna upplöses, om det har skett en förändring i förhållandena och det belopp som kan inflyta från tillgången har förändrats från tidpunkten för bokföringen av nedskrivningsförlusten, dock inte mer än det bokföringsvärde tillgången skulle ha om nedskrivningsförlusten inte bokfördes.

## 2.8 Finansiella tillgångar och skulder

### Finansiella tillgångar

Sysselsättningsfonden tillämpar standarden IFRS 9 Finansiella instrument. Standarden har getts ut av International Accounting Standards Board och trädde i kraft den 1 januari 2018. IFR 9-standardens innehåller anvisningar för klassificering och värdering av finansiella tillgångar samt en modell för nedskrivning av finansiella tillgångar som baserar sig på förväntade kreditförluster och allmänna krav på

säkringsredovisning. Enligt IFRS 9 ska de finansiella tillgångarna klassificeras i tre värderingsgrupper: de upptas i den periodiserade anskaffningsutgiften, de som upptas till verkligt värde via något annat totalresultat och de som upptas till verkligt värde via resultaträkningen. När det gäller finansiella skulder motsvarar standarden de flesta kraven i IAS 39. När det gäller nedskrivningar används en modell som baserar sig på förväntade kreditförluster.

Sysselsättningsfondens finansiella tillgångar består av investeringstillgångar och likvida medel. Fondens ledning klassificerar de finansiella tillgångarna på anskaffningsdagen på basis av syftet med anskaffningen i grupper som fastställer deras värderingsgrunder. Alla finansiella tillgångar bokförs på handelsdagen, dvs. den dag då man förbinder sig att köpa eller sälja en tillgångspost.

Investeringsstillgångarnas finansieringsstillgångar upptas i nettoförmögenhetskalkylen bland kortfristiga tillgångar, utom när det är över 12 månader tills de förfaller till betalning och ledningen har för avsikt att avstå från dem mer än 12 månader efter rapporteringsdagen.

Investeringsstillgångarna bokförs ursprungligen till verkligt värde. Transaktionsutgifter bokförs direkt som kostnad. Efter den ursprungliga bokföringen värderas investeringsstillgångarna till verkligt värde varje rapporteringsdag och både realiserade och orealiserade förändringar i det verkliga värdet bokförs i kalkylen över förändring i nettoförmögenheten under den period de uppstår. Nettoförändringar i det verkliga värdet redovisas i kalkylen över förändring i nettoförmögenheten

på raden "Nettovinster från värdering av investeringsstillgångar till verkligt värde". Samtliga ränte- och dividendintäkter från investeringsstillgångar ingår i nettoförändringen i det verkliga värdet. Principerna för fastställande av verkligt värde presenteras [i not 15](#).

Finansiella medel bokförs ur tillgångarna när rätten till penningflöden har upphört eller de har överförts till en annan part så att riskerna och förmånerna har överförts.

#### **Likvida medel**

I likvida medel ingår kontanter och depositioner som betalas på anfordran.

#### **Lån**

Lån som tagits bokförs ursprungligen till verkligt värde, med avdrag för transaktionsutgifter. Senare värderas lånen till en periodiserad anskaffningsutgift.

Differensen mellan det erhållna beloppet (minskat med transaktionskostnaderna) och det belopp som ska återbetalas antecknas i kalkylen över förändringen i nettoförmögenheten med effektivräntemetoden under lånetiden.

Arvoden som betalas för lånelimiten bokförs som transaktionsutgifter i anslutning till lånet till den del det är sannolikt att limiten används helt eller delvis. Då aktiveras arvodet i nettoförmögenhetskalkylen tills lånet lyfts. Om det inte finns bevis för att lån som hör till limiten sannolikt kommer att lyftas helt eller delvis, aktiveras arvodet som en förskottsbetalning från likviditetstjänsterna till resultatregleringarna och periodiseras över limitens giltighetstid.

## 2.9 Leasingavtal

Fonden har som hyrestagare tillämpat standarden IFRS 16 Hyres-/leasingavtal från och med den 1 januari 2019. IFRS 16 definierar kraven på bokföring, värdering och de uppgifter som ska lämnas i bokslutet. Standarden definierar en beräkningsmodell för hyrestagare. Utgångspunkten är att alla hyresavtal som är längre än ett år ska tas upp i balansräkningen, utom när värdet på den tillgång som är föremål för hyresavtalet är lågt. På hyresavtalets begynnelse dag bokför hyrestagaren en hyresavtalsskuld för skyldigheten att betala hyra samt en anläggningstillgångspost för sin rätt att använda egendomsposten.

Hyrestagaren ska bokföra räntekostnader för skulden och planerliga avskrivningar på egendomsposten. Dessutom ska hyrestagaren omdefiniera hyresskuldens storlek i samband med vissa händelser (till exempel en ändring i hyrestiden eller en ändring i hyresavgifterna till följd av indexhöjningar). Fonden utnyttjar de lättnader som IFRS 16-standardens tillåter för kortfristiga hyresavtal (under 12 månader) och för tillgångar av ringa värde.





### **3 VIKTIGA BOKFÖRINGSMÄSSIGA UPPSKATTNINGAR OCH DISKRETIONÄRA LÖSNINGAR**

Upprättandet av bokslutet enligt IFRS-standarderna förutsätter att ledningen gjort uppskattningar och antaganden som har påverkat de intäkter, kostnader, tillgångar och skulder som redovisas i bokslutet. Vid tillämpningen av principerna för upprättande av bokslut måste också övervägande användas. Uppskattningarna grundar sig på den bästa tillgängliga informationen vid bokslutstidpunkten. Uppskattningarna grundar sig både på tidigare erfarenheter och på de antaganden om framtiden som vid bokslutstidpunkten ansågs vara mest sannolika. Utfallsuppgifterna kan avvika från dessa beslut som grundar sig på uppskattningar och antaganden. Eventuella ändringar i uppskattningarna bokförs under den räkenskapsperiod under vilken uppskattningen korrigeras och under alla perioder därefter. Planeringen och styrningen av Sysselsättningsfondens ekonomi grundar sig i hög grad på prognoser om

utvecklingen av arbetslöshetsgraden, arbetslöshetsutgifterna, sysselsättningen och lönesumman. Under normala förhållanden ska fonden fastställa försäkringspremierna så att de beräknade utgifterna kan täckas med premieintäkterna. Arbetslöshetsförsäkringspremierna (premieprocenterna) fastställs för ett kalenderår i sänder. Vid ändring av premierna går man till väga så att en lika stor förändring i procentenheterna görs i både arbetsgivarens genomsnittliga arbetslöshetsförsäkringspremie och i löntagarens arbetslöshetsförsäkringspremie. Den prognosavvikelse i fondens resultat som uppstår som skillnaden mellan budgeten som upprättas i augusti året före räkenskapsperioden och bokslutet som upprättas ett drygt år senare var betydligt större än långtidsmedelvärdet 2022.

Fonden använder vid behov prövning i tillämpningen av de värderingsmetoder som används för att fastställa det verkliga värdet, till den del de verkliga värdena inte kommer som direkta priser från den aktiva marknaden.

Bestämningen av det verkliga värdet på kortfristiga penningmarknadsplaceringar grundar sig på diskonterade penningflöden och ledningen har använt prövning för att bedöma att förändringen i placeringarnas kreditrisk inte har någon väsentlig inverkan på förändringen i placeringarnas verkliga värde på grund av att de är kortfristiga och kreditvärda. Fondens viktigaste framtidsantaganden och centrala osäkerhetsfaktorer i anslutning till bokslutsdagens bedömningar hänför sig till ovan nämnda faktorer.

**Kreditförluster**

Sysselsättningsfonden tillämpar modellen för förväntade kreditförluster enligt IFRS 9-standarden vid bedömning av nedskrivningen av osäkra arbetslöshetsförsäkringspremiefordringar. De förväntade kreditförlusterna i modellen bokförs under finansieringstillgångarnas hela giltighetstid och grundar sig på beloppet av förfallna fordringar och på hur länge de har varit förfallna. De parametrar som tillämpats i modellen grundar sig på en uppskattning av beloppen av de arbetslöshetsförsäkringspremiefordringar, självriskpremiefordringar, fordringar enligt arbetsavtalslagen, förmånsfordringar och räntefordringar som vid rapporteringstidpunkten bokförs som kreditförluster. De kreditförluster som kan förväntas för hela giltighetstiden beräknas genom att det bokförda bruttovärdet av de obetalda fordringarna multipliceras med den förväntade förlustandelen. Förändringar i förväntade kreditförluster bokförs i resultatet.

**Segmentrapportering**

Enligt grundprincipen i standarden IFRS 8 Rörelsesegment ska ett samfund ge information som gör det möjligt för dem som använder dess bokslut att bedöma arten och de ekonomiska konsekvenserna av sina affärsverksamheter och ekonomiska förhållanden. Enligt definitionen i standarden är rörelsesegmentet en del av en sammanslutning:

- A. som bedriver affärsverksamhet som kan ge intäkter och medföra kostnader
- B. vars verksamhetsresultat samfundets högsta operativa beslutsfattare regelbundet granskar för att fatta beslut om hur resurserna ska riktas till segmentet i fråga och för att bedöma dess resultat och
- C. om vilket separat ekonomisk information finns att tillgå.

Enligt definitionen i standarden är det den högsta operativa beslutsfattarens uppgift att rikta resurser till sammanslutningens rörelsesegment och bedöma deras resultat.

Sysselsättningsfondens uppgift är att samla in arbetslöshetsförsäkringspremier vars nivå har fastställts av det allmänna. Fonden redovisar de insamlade premierna vidare, huvudsakligen till arbetslöshetskassorna.

Genom de avgifter som insamlas bedriver Sysselsättningsfonden konservativ investeringsverksamhet för att täcka de finansieringsandelar som betalas ut. Fonden täcker också ett eventuellt underskott med lånefinansiering.

Sysselsättningsfonden är en icke-vinstdrivande fond som är bunden till den offentliga makten. Fondens ledning följer sammanslutningens verksamhet som en helhet som består av insamlade och redovisade betalningar samt förändringar i nettoförmögenheten, som utgör skillnaden mellan dessa. Fondens ledning allokerar egentligen inte resurser till sammanslutningens verksamhet eller granskar verksamhetens resultat.

Av dessa orsaker bedömer Sysselsättningsfondens ledning att det inte är ändamålsenligt att presentera segmentuppgifterna. Presentationen av segmentuppgifter förbättrar inte bokslutsläsarens förmåga att bedöma karaktären och de ekonomiska konsekvenserna av fondens funktioner och verksamhetsmiljö. Enligt Sysselsättningsfondens lednings bedömning framgår karaktären och de ekonomiska konsekvenserna av fondens verksamhet och verksamhetsmiljö av IFRS-bokslutet.

#### **4 HANTERING AV FINANSIELLA RISKER**

Fonden strävar efter att begränsa riskerna i finansierings- och investeringsverksamheten till en sådan nivå att realiseringen av riskerna inte orsakar fonden betydande förluster som skulle medföra tryck på höjningar av premierna eller äventyra fondens likviditet. Sysselsättningsfondens investerings- och finansieringsverksamhet och riskgränser regleras närmare i de principer för investeringsverksamheten som

förvaltningsrådet har godkänt samt i den placeringsplan och skuldförvaltningsplan som styrelsen har godkänt.

Marknadsriskerna för placeringar mäts främst med den s.k. stresstestmetoden, där man för varje placeringsklass fastställer ett risktal som baserar sig på historisk variation uttryckt som årlig volatilitet. Sysselsättningsfondens finansiella risker hänför sig främst till placeringar och de består av marknadsrisk, kreditrisk, motpartsrisk och likviditetsrisk. För att minska den finansiella risken görs investeringar i olika tillgångsklasser och decentraliseras enligt de placeringsprinciper som förvaltningsrådet fastställt. Riskgränserna fastställs så att realiseringen av risken inte medför sådana förluster för fonden som skulle medföra ett tryck på att höja arbetslöshetsförsäkringspremierna. Derivatinstrument kan användas i skyddssyfte. Derivat användes inte under de perioder som presenteras.

Fonden värderar alla investeringar till verkligt värde, eftersom de uttryckligen har klassificerats som finansiella tillgångar som bokförs till verkligt värde med resultatpåverkan. Specifikationerna av investeringarna och deras verkliga värden per klass samt principerna för fastställande av det verkliga värdet presenteras [i bilaga 15](#).

#### **4.1 Delkomponenter i finansieringsrisken**

##### **Marknadsrisk**

Ränterisken är den huvudsakliga komponenten i marknadsrisken i anslutning till fondens investeringar och skulder. Rän-teplaceringar (masskuldebrevs- och penningmarknadsplaceringar) har en dominerande roll i fondens investeringsportföljer.

Placering i placeringsinstrument kan göras antingen direkt eller indirekt via fonder. I slutet av rapportperioden var 14 (27) % av placeringarna indirekta placeringar.

## Marknadsrisk för investeringar

31.12.2022	Risk procent	Kapital tusen euro	Risk tusen euro
Bankkonton	0,50 %	218 108	1 091
Penningmarknaden	1,00 %	830 516	8 305
Masskuldebrev staten och kommunerna	4,00 %	231 058	9 242
Masskuldebrev banker	4,50 %	307 430	13 834
Masskuldebrev företag	5,00 %	180 450	9 023
Aktier	25,00 %	36 111	9 028
Alternativa placeringar	10,00 %	74 958	7 496
<b>Total risk</b>	<b>3,09 %</b>	<b>1 878 632</b>	<b>58 019</b>

31.12.2021	Risk procent	Kapital tusen euro	Risk tusen euro
Bankkonton	0,50 %	289 826	1 449
Penningmarknaden	1,00 %	356 447	3 564
Masskuldebrev staten och kommunerna	4,00 %	194 018	7 761
Masskuldebrev banker	4,50 %	252 160	11 347
Masskuldebrev företag	5,00 %	162 983	8 149
Aktier	25,00 %	38 159	9 540
Alternativa placeringar	10,00 %	42 865	4 287
<b>Total risk</b>	<b>3,45 %</b>	<b>1 336 458</b>	<b>46 097</b>

Den totala risken var 3,09 (3,45) procent av fondens tillgångar och 1,7 (1,4) procent av fondens intäkter 2022. Risken i investeringsportföljen är måttlig, vilket beror på portföljens rätt så konservativa struktur med ett relativt litet antal riskfyllda värdepapper.

Penningmarknadsplaceringarna har i sin helhet rörlig ränta (100 % även 2021). Av masskuldebrevslånen var 8 (9) procent placeringar med rörlig ränta. Placeringar med rörlig ränta utsätter fondens penningflöde för ränterisk, medan placeringar med fast ränta utsätter fondens verkliga värde för ränterisk.

Om euriborräntorna och räntekurvan (swapräntorna) hade varit 0,5 procentenheter högre den 31 december 2022 medan alla andra faktorer hade varit oförändrade, skulle förändringen i nettoförmögenheten ha varit 9,40 (6,06) miljoner euro mindre. Och på motsvarande sätt, om euriborräntorna och räntekurvan (swapräntorna) hade varit 0,5 procentenheter lägre den 31 december 2022, skulle förändringen i nettoförmögenheten ha varit 9,40 (6,06) miljoner euro större.

**Kreditrisk**

Den kreditrisk som fondens investeringar medför hanteras med hjälp av emittentspecifika limiter. Vid fastställande av limiterna beaktas emittentens absoluta storlek, ekonomiska ställning och framtidsutsikter. Emittenternas kreditvärdighet och utsikter följs upp kontinuerligt och på basis av ändringarna antingen ökas eller minskas limiterna. Som huvudsakliga investeringsobjekt används nordiska banker med höga

kreditbetyg, stater med stark kreditbetyg (Finland, Tyskland, Nederländerna, Belgien, Frankrike, Österrike och Sverige), huvudsakligen finska och delvis svenska företag samt kommuner. Penningmedel förvaras endast i banker med hög kreditvärdighet.

Spread-duration för den kreditrisk som ingår i placeringarna var 1,28 (1,49) år i slutet av rapportperioden.

Investeringsportföljens genomsnittliga kreditbetyg bedöms enligt Standard & Poors klassificeringsskala utifrån den historiska sannolikheten för kreditförluster. Investeringsportföljens kreditbetyg uppskattas ligga ungefär på nivån BBB+ (BBB+) per den 31 december 2022.

Tabellen nedan beskriver beloppet av Sysselsättningsfondens ränteplaceringar och kreditens kvalitet indelade enligt klass.

Placeringar indelade enligt emittentens kreditbetyg *	31.12.2022 tusen euro	31.12.2022 procent	31.12.2021 tusen euro	31.12.2021 procent
AAA	112 814	6,4 %	61 332	4,9 %
AA+	130 509	7,4 %	110 224	8,8 %
AA	7 391	0,4 %	51 395	4,1 %
AA-	555 907	31,5 %	403 849	32,2 %
A+	348 434	19,7 %	119 822	9,5 %
A	47 589	2,7 %	63 722	5,1 %
A-	145 574	8,2 %	121 257	9,7 %
BBB+	102 284	5,8 %	55 768	4,4 %
BBB	176 883	10,0 %	180 243	14,4 %
BBB-	67 250	3,8 %	31 265	2,5 %
BB+	40 965	2,3 %	6 812	0,5 %
BB	4 678	0,3 %	3 649	0,3 %
BB-	-	0,0 %	-	0,0 %
B+	-	0,0 %	-	0,0 %
B	-	0,0 %	-	0,0 %
B-	-	0,0 %	-	0,0 %
CCC+	-	0,0 %	-	0,0 %
CCC	-	0,0 %	-	0,0 %
NR	27 280	1,5 %	46 100	3,7 %
<b>Totalt</b>	<b>1 767 560</b>	<b>100,0 %</b>	<b>1 255 438</b>	<b>100,0 %</b>

\* Fondens investeringar består i huvudsak av masskuldebrevslån från stater och banker. Deras kreditkvalitet har fastställts med S&P:s kreditbetyg. Största delen av de banker som är investeringsobjekt har goda kreditbetyg. Alla regionala banker och företag har inte ett officiellt kreditbetyg, varvid deras kreditbetyg fastställs med klassificeringar från tredje part.

I beloppen av Sysselsättningsfondens arbetslöshetsförsäkringspremiefordringar, självriskpremiefordringar, fordringar enligt arbetsavtalslagen, förmånsfordringar samt räntefordringar ingår en ränterisk. Den viktigaste faktorn för att kreditrisken ska realiseras är insolvenssituationer (konkurs, företagssanering och skuldsanering) för kunder som är skyldiga att betala arbetslöshetsförsäkringspremie.

Antalet konkursansökningar har ökat jämfört med 2021. Antalet företagssaneringar minskade de två första kvartalen 2022 jämfört med 2021. Däremot ökade antalet företagssaneringar mot slutet av 2022, enligt bedömningen i halvårsrapporten. Ändringen av lagen om företagssanering som trädde i kraft den 1 juli 2022 och som gör det möjligt att ansöka om ett tidigt företagssaneringsförfarande har dock inte påverkat Sysselsättningsfondens indrivning.

Ändringarna i kreditupplysningslagen trädde i kraft den 1 december 2022. Den viktigaste förändringen med tanke på Sysselsättningsfondens indrivning var att anteckningen om betalningsstörning avlägsnas 30 dagar efter att uppgiften om betalning av skulden har registrerats i kreditupplysningsregistret. Det är ännu för tidigt att bedöma hur ändringen påverkar effektiviteten i indrivningen av Sysselsättningsfondens fordringar.

### Likviditetsrisk

Fonden strävar efter att hantera likviditetsrisken på följande sätt:

1. Placeringar som kan realiseras i likvida medel
2. Kort upplåning
3. Rimlig nivå på arbetslöshetsförsäkringspremierna och höjning enligt behov

För tryggnad av likviditeten hålls vid ränteplaceringar som är kortare än ett år medel till ett belopp som motsvarar utgifterna för minst en månad. När likviditetsbufferten minskar under denna gräns, används kortfristiga lån för att fylla tillfälliga betalningsunderskott. För detta ändamål har fonden ett företagscertifikatsprogram på 300 (300) miljoner euro, varav 200 miljoner euro är oanvända. Dessutom har fonden kommitterade revolverande lån (RCF) på sammanlagt 600 (800) miljoner euro med fyra banker. Revolverande lån har inte använts.

Siffrorna i tabellerna anges i miljoner euro.

Oanvända kommitterade kreditlimiter	31.12.2022	31.12.2021
Limit för banklån RCF (statsborgen) som förfaller inom ett år	0	800
Limit för banklån RCF som förfaller efter mer än ett år *	600	0
<b>Totalt</b>	<b>600</b>	<b>800</b>

\* Avtalen omfattas av 12 månaders förlängningsoption.

Oanvända icke-kommitterade kreditlimiter	31.12.2022	31.12.2021
Företagscertifikatsprogram	200	200
<b>Totalt</b>	<b>200</b>	<b>200</b>

Sysselsättningsfonden har tryggt sin likviditet under 2022 även genom skuldfinansiering. I finansieringen har man använt sig av kapitalmarknaden och den inhemska företagscertifikatmarknaden.

Sysselsättningsfonden har följande emittentkreditbetyg som fastställts av Standard & Poor's (7.10.2022):

- Långfristigt kreditbetyg AA+, stabila utsikter
- Kortfristigt kreditbetyg A-1+, stabila utsikter

I slutet av rapportperioden hade fonden masskuldebrevslån till ett värde av 1 200 (1 200) miljoner euro och finansiering med företagscertifikat till ett värde av 100 (100) miljoner euro. Banklånen hade inte lyfts 31.12.2022 (0 euro 31.12.2021).

### Räntebindingstider för skulder

Räntebindingstiderna för de skulder som ingick i nettoförmögenhetskalkylen framgår av tabellen nedan.

31.12.2022 Lån	Nominellt värde miljoner euro	Räntebindingstid i år	Ränteprocent	Förfallodag	Kreditvärdering
Masskuldebrevslån 2023	600	0,46	0,00 %	16.6.2023	AA+
Masskuldebrevslån 2027	600	4,46	0,01 %	16.6.2027	AA+
Företagscertifikat	100	0,25	-0,05 %	1–12 mån.	ingen värdering
<b>Totalt</b>	<b>1 300</b>	<b>2,28</b>			

31.12.2021 Lån	Nominellt värde miljoner euro	Räntebindingstid i år	Ränteprocent	Förfallodag	Kreditvärdering
Masskuldebrevslån 2023	600	1,46	0,00 %	16.6.2023	AA+
Masskuldebrevslån 2027	600	5,46	0,01 %	16.6.2027	AA+
Företagscertifikat	100	0,25	-0,30 %	1–12 mån.	ingen värdering
<b>Totalt</b>	<b>1 300</b>	<b>3,20</b>			



### Löptider för finansieringsskulder

I följande tabeller presenteras fondens finansiella skulder indelade i grupper enligt de återstående avtalsbaserade löptiderna. Siffrorna anges i tusen euro.

<b>De finansiella skuldernas avtalsbaserade maturiteter 31.12.2022</b>	<b>Under 6 mån.</b>	<b>6–12 mån.</b>	<b>1–3 år</b>	<b>4–7 år</b>	<b>Avtalsbaserade penningflöden totalt</b>	<b>Bokföringsvärde tillgångar (-) / skulder</b>
Leverantörsskulder	881	0	0	0	881	881
Lån	700 060	0	120	600 120	1 300 300	1 298 609
Skulder gällande nyttjanderättstillgångar	3 588	0	0	0	3 588	3 588
<b>Totalt</b>	<b>704 529</b>	<b>0</b>	<b>120</b>	<b>600 120</b>	<b>1 304 769</b>	<b>1 303 077</b>

<b>De finansiella skuldernas avtalsbaserade maturiteter 31.12.2021</b>	<b>Under 6 mån.</b>	<b>6–12 mån.</b>	<b>1–3 år</b>	<b>4–7 år</b>	<b>Avtalsbaserade penningflöden totalt</b>	<b>Bokföringsvärde tillgångar (-) / skulder</b>
Leverantörsskulder	861	0	0	0	861	861
Lån	100 060	0	600 120	600 180	1 300 360	1 299 187
Skulder gällande nyttjanderättstillgångar	3 735	0	0	0	3 735	3 735
<b>Totalt</b>	<b>104 656</b>	<b>0</b>	<b>600 120</b>	<b>600 180</b>	<b>1 304 956</b>	<b>1 303 783</b>

#### 4.2 Konjunkturbuffert

För att trygga likviditeten och balansera ändringar i arbetslöshetsförsäkringspremierna till följd av prognostiserbara samhällsekonomiska konjunkturfluktuationer har Sysselsättningsfonden enligt 3 § i lagen om finansiering av arbetslöshetsförmåner en konjunkturbuffert som utgör skillnaden mellan fondens inkomster och utgifter. Buffertens maximibelopp var 2022 ett belopp motsvarande de årliga utgifterna för en arbetslöshetsgrad på sex procentenheter. Vid en djup konjunkturedgång kan konjunkturbufferten uppgå till ett belopp som motsvarar underskottet. Placeringen av medel i bufferten regleras i fondens placeringsprinciper och i den placeringsplan som fastställs årligen. Användningen av skuldfinansiering regleras dessutom i skuldförvaltningsplanen.

Buffertens maximibelopp beräknas så att de årliga utgifter som Sysselsättningsfonden ansvarar för divideras med den genomsnittliga arbetslöshetsprocenten för året i fråga och multipliceras med 6. Tabellen nedan visar konjunkturbuffertens belopp samt buffertens maximi- och minimibelopp som avses i lagen. Siffrorna anges i miljoner euro.

Konjunkturbuffert	1.1–31.12.2022	1.1–31.12.2021
Belopp	1 258	633
Maximibelopp	1 868	2 220
Minimibelopp	-1 868	-2 220

## 5 ARBETSLÖSHETSFÖRSÄKRINGSPREMIER

Siffrorna anges i tusen euro.

	1.1–31.12.2022	1.1–31.12.2021
<b>Arbetsgivares arbetslöshetsförsäkringspremier</b>		
Arbetsgivares försäkringspremier	1 323 956	1 156 781
Arbetsgivares försäkringsavgifter, delägare	2 021	2 082
<b>Totalt</b>	<b>1 325 977</b>	<b>1 158 862</b>
<b>Löntagares arbetslöshetsförsäkringspremier</b>		
Löntagares försäkringspremier	1 420 828	1 238 402
Löntagares försäkringspremier, delägare	2 979	2 705
<b>Totalt</b>	<b>1 423 808</b>	<b>1 241 107</b>
<b>Intäkter från indrivningskostnader</b>		
Dröjsmåls- och övertidsränta för arbetsgivaravgifterna	299	340
Dröjsmåls- och övertidsränta för löntagaravgifterna	330	281
Indrivningskostnadsintäkter	275	159
<b>Totalt</b>	<b>905</b>	<b>780</b>
<b>Arbetsgivares självriskpremier för arbetslöshetsskydd</b>		
Självriskpremier	19 595	14 944
Periodisering	2 729	7 826
<b>Totalt</b>	<b>22 324</b>	<b>22 770</b>
<b>Ersättningar enligt arbetsavtalslagen (AAL)</b>		
Ersättningar och permitteringsintäkter enligt AAL	974	1 127
Redovisning till social- och hälsovårdsministeriet (SHM)	-489	-473
<b>Totalt</b>	<b>484</b>	<b>654</b>
<b>Social- och hälsoministeriets (SHM) redovisning</b>		
Inkomstrelaterad dagpenning	703 550	896 630
Alterneringsersättning	11 012	9 225
Föregående års utjämningspost	-121	2 635
Vuxenutbildningsförmåner	2 892	2 192
<b>Totalt</b>	<b>717 334</b>	<b>910 681</b>
<b>Arbetslöshetsförsäkringspremier totalt</b>	<b>3 490 831</b>	<b>3 334 855</b>

## 6 BETALDA FINANSIERINGSANDELAR

Siffrorna anges i tusen euro.

	1.1–31.12.2022	1.1–31.12.2021
<b>Andelar som Sysselsättningsfonden betalat</b>		
Annan inkomstrelaterad dagpenning	-684 505	-875 669
Dagpenning för tilläggsdag	-138 902	-115 638
Permitteringsdagpenning	-191 114	-442 243
Alterneringsersättning	-14 481	-11 960
Förvaltningskostnadsersättning	-10 732	-12 656
Föregående års utjämningsavgift	822	-4 627
<b>Totalt</b>	<b>-1 038 912</b>	<b>-1 462 793</b>
<b>Statsandelar som betalats till arbetslöshetskassorna</b>		
Annan inkomstrelaterad dagpenning	-688 419	-878 234
Alterneringsersättning	-11 012	-9 225
Arbetslöshetsdagpenning/företagare	-6 963	-8 623
Förvaltningskostnadsersättning	-8 169	-9 773
Föregående års utjämningsavgift	386	-3 572
<b>Totalt</b>	<b>-714 176</b>	<b>-909 426</b>
<b>Pensionsskyddscentralen</b>		
Föregående års utjämningsavgift	36 872	-66 779
Premie under innevarande räkenskapsperiod	-633 000	-835 000
<b>Totalt</b>	<b>-596 128</b>	<b>-901 779</b>

	1.1–31.12.2022	1.1–31.12.2021
<b>Statens Pensionsfond</b>		
Föregående års utjämningsavgift	505	-1 139
Premie under innevarande räkenskapsperiod	-8 570	-10 087
<b>Totalt</b>	<b>-8 065</b>	<b>-11 226</b>
<b>Folkpensionsanstalten</b>		
Föregående års utjämningsavgift	1	1
Grundskydd, förhöjningsdel	-242 700	-239 000
<b>Totalt</b>	<b>-242 699</b>	<b>-238 999</b>
<b>Vuxenutbildningsförmåner</b>		
Stipendier	-11 467	-10 415
Vuxenutbildningsstöd	-177 871	-175 307
Indrivningskostnader för förmåner	-8	-6
<b>Totalt</b>	<b>-189 347</b>	<b>-185 728</b>
<b>Arbets- och näringsministeriet</b>		
Föregående års utjämningsavgift	0	0
Premie under innevarande räkenskapsperiod	-19 786	-14 391
<b>Totalt</b>	<b>-19 786</b>	<b>-14 391</b>
<b>Fakturerering av arbetslöshetsskydd i medlemsstaterna</b>		
Medlemsstaternas fakturerering	-61	-40
Fondfakturerering	92	73
<b>Totalt</b>	<b>31</b>	<b>33</b>
<b>Betalda finansieringsandelar totalt</b>	<b>-2 809 083</b>	<b>-3 724 310</b>

## 7 FÖRVALTNINGSKOSTNADER

Siffrorna anges i tusen euro.

	1.1–31.12.2022	1.1–31.12.2021
<b>Personalkostnader</b>		
Löner, arvoden och förmåner	-8 474	-7 887
Pensionskostnader – avgiftsbaserade arrangemang	-1 494	-1 341
Lönebikostnader	-297	-258
<b>Totalt</b>	<b>-10 265</b>	<b>-9 486</b>
<b>Ledningens löner och arvodesandel av personalkostnaderna</b>		
Ledningsgruppen (exkl. verkställande direktören)	-635	-635
Verkställande direktör	-197	-169
Styrelse och förvaltningsråd	-152	-155
Pensionskostnader – avgiftsbaserade arrangemang	-159	-151
<b>Totalt</b>	<b>-1 143</b>	<b>-1 110</b>
<b>Övriga förvaltningskostnader</b>		
IT-kostnader	-3 258	-3 019
Övriga personalkostnader	-450	-575
Kostnader för kontorsutrymmen	-232	-975
Kontorskostnader	-1 528	-2 114
Övriga kostnader	-4 177	-4 410
Avskrivningar	-2 689	-4 801
<b>Totalt</b>	<b>-12 335</b>	<b>-15 893</b>
<b>Arvoden till revisorer</b>		
Lagstadgad revision	-85	-92
Övriga arvoden	0	-33
<b>Totalt</b>	<b>-85</b>	<b>-126</b>
<b>Förvaltningskostnader totalt</b>	<b>-22 685</b>	<b>-25 505</b>

<b>Antal anställda</b>	1.1–31.12.2022	1.1–31.12.2021
Ordinarie anställda	151	135
Visstidsanställda	16	16
<b>Totalt</b>	<b>167</b>	<b>151</b>

## 8 FINANSIERINGSKOSTNADER

Siffrorna anges i tusen euro.

	1.1–31.12.2022	1.1–31.12.2021
<b>Kostnader för lånefinansiering</b>		
Limitarvoden	-1 400	-2 350
Periodisering av låneutgifter	-262	-267
Räntekostnader för lån	690	730
<b>Totalt</b>	<b>-972</b>	<b>-1 887</b>
Diskontering av Pensionsskyddscentralens finansieringsandelar	2 673	1 119
Diskontering av Statens Pensionsfonds finansieringsandelar	106	102
<b>Finansieringskostnader totalt</b>	<b>1 806</b>	<b>-666</b>

## 9 MATERIELLA ANLÄGGNINGSTILLGÅNGAR

Siffrorna anges i tusen euro.

	Ombyggnad av lokaler	Maskiner och inventarier	IFRS 16 Nyttjanderättstillgångar	Totalt
Anskaffningsutgift 1.1.2022	0	0	3 735	3 735
Tillägg	0	0	198	198
Avdrag	0	0	0	0
<b>Anskaffningsutgift 31.12.2022</b>	<b>0</b>	<b>0</b>	<b>3 933</b>	<b>3 933</b>
Kumulerade avskrivningar 1.1.2022	0	0	0	0
Avskrivningar under räkenskapsperioden	0	0	568	568
Kumulerade avskrivningar på avdrag	0	0	0	0
<b>Kumulerade avskrivningar 31.12.2022</b>	<b>0</b>	<b>0</b>	<b>568</b>	<b>568</b>
<b>Bokföringsvärde 1.1.2022</b>	<b>0</b>	<b>0</b>	<b>3 735</b>	<b>3 735</b>
<b>Bokföringsvärde 31.12.2022</b>	<b>0</b>	<b>0</b>	<b>3 365</b>	<b>3 365</b>

	Ombyggnad av lokaler	Maskiner och inventarier	IFRS 16 Nyttjanderättstillgångar	Totalt
Anskaffningsutgift 1.1.2021	1 013	1 741	3 257	6 011
Tillägg	0	0	3 735	3 735
Avdrag	-1 013	-1 741	-3 257	-6 011
<b>Anskaffningsutgift 31.12.2021</b>	<b>0</b>	<b>0</b>	<b>3 735</b>	<b>3 735</b>
Kumulerade avskrivningar 1.1.2021	1 013	1 697	2 571	5 281
Avskrivningar under räkenskapsperioden	0	43	686	729
Kumulerade avskrivningar på avdrag	-1 013	-1 741	-3 257	-6 011
<b>Kumulerade avskrivningar 31.12.2021</b>	<b>0</b>	<b>0</b>	<b>0</b>	<b>0</b>
<b>Bokföringsvärde 1.1.2021</b>	<b>0</b>	<b>43</b>	<b>686</b>	<b>730</b>
<b>Bokföringsvärde 31.12.2021</b>	<b>0</b>	<b>0</b>	<b>3 735</b>	<b>3 735</b>

**10 IMMATERIELLA TILLGÅNGAR**

Siffrorna anges i tusen euro.

	Programvara	Utgifter för program- varuutveckling	Pågående immateriella tillgångar *	Totalt
Anskaffningsutgift 1.1.2022	910	13 892	0	14 802
Tillägg	0	0	1 088	1 088
Överföringar mellan poster	0	0	0	0
<b>Anskaffningsutgift 31.12.2022</b>	<b>910</b>	<b>13 892</b>	<b>1 088</b>	<b>15 891</b>
Kumulerade avskrivningar 1.1.2022	856	10 331	0	11 187
Avskrivningar under räkenskapsperioden	41	2 081	0	2 122
<b>Kumulerade avskrivningar 31.12.2022</b>	<b>897</b>	<b>12 412</b>	<b>0</b>	<b>13 309</b>
<b>Bokföringsvärde 1.1.2022</b>	<b>54</b>	<b>3 560</b>	<b>0</b>	<b>3 614</b>
<b>Bokföringsvärde 31.12.2022</b>	<b>13</b>	<b>1 479</b>	<b>1 088</b>	<b>2 581</b>

	Programvara	Utgifter för program- varuutveckling	Pågående immateriella tillgångar *	Totalt
Anskaffningsutgift 1.1.2021	910	11 250	1 975	14 135
Tillägg	0	0	667	667
Överföringar mellan poster	0	2 642	-2 642	0
<b>Anskaffningsutgift 31.12.2021</b>	<b>910</b>	<b>13 892</b>	<b>0</b>	<b>14 802</b>
Kumulerade avskrivningar 1.1.2021	803	6 428	0	7 231
Avskrivningar under räkenskapsperioden	53	3 903	0	3 956
<b>Kumulerade avskrivningar 31.12.2021</b>	<b>856</b>	<b>10 331</b>	<b>0</b>	<b>11 187</b>
<b>Bokföringsvärde 1.1.2021</b>	<b>107</b>	<b>4 821</b>	<b>1 975</b>	<b>6 902</b>
<b>Bokföringsvärde 31.12.2021</b>	<b>54</b>	<b>3 560</b>	<b>0</b>	<b>3 614</b>

\* Pågående immateriella tillgångar består av aktiverade utvecklingsutgifter och utgör en internt åstadkommen immateriell tillgång. De utvecklingsutgifter som aktiverades 2022 består av de utvecklingsutgifter som iakttagandet av den nya lagen om omställningsskydd kräver.



## 11 ARBETSLÖSHETSFÖRSÄKRINGSPREMIEFORDRINGAR OCH -SKULDER

Siffrorna anges i tusen euro.

Arbetslöshetsförsäkringspremiefordringar	31.12.2022	31.12.2021
Arbetsgivares arbetslöshetsförsäkringspremiefordringar *	9 911	922
Löntagares arbetslöshetsförsäkringspremiefordringar *	3 154	1 980
Dröjsmålsränte- och indrivningskostnadsfordringar *	560	455
<b>Arbetslöshetsförsäkringspremiefordringar</b>	<b>13 626</b>	<b>3 356</b>
Periodiserade arbetslöshetsförsäkringspremiefordringar	701 769	622 164
<b>Arbetslöshetsförsäkringspremiefordringar totalt</b>	<b>715 394</b>	<b>625 520</b>

\* Inkluderar kreditförlustreserveringar för försäkringspremiefordringar ([not 12](#)).

Arbetslöshetsförsäkringspremieskulder	31.12.2022	31.12.2021
Förskottspremier	401	298
Återbäringspremier	1 132	1 548
<b>Arbetslöshetsförsäkringspremieskulder totalt</b>	<b>1 533</b>	<b>1 846</b>

## 12 FÖRVÄNTADE LIVSLÅNGA KREDITFÖRLUSTER FÖR ARBETSLÖSHETSFÖRSÄKRINGSPREMIE-FORDRINGAR OCH FÖR VUXENSTUDERANDES FÖRMÅNER SOM ÅTERKRÄVS (IFRS 9)

Siffrorna anges i tusen euro.

	Arbetsgivares arbetslöshetsförsäkringspremiefordringar	Löntagares arbetslöshetsförsäkringspremiefordringar	Dröjsmålsränte- och indrivningskostnadsfordringar på arbetslöshetsförsäkringspremier	Självrisk och fordringar enligt arbetsavtalslagen	Vuxenutbildningsförmåner som återkrävs	Totalt
1.1.2022	-2 654	-5 442	-600	-297	-139	-9 132
Ändring	798	1 233	95	-160	-17	1 949
31.12.2022	-1 856	-4 209	-505	-457	-156	-7 183

	Arbetsgivares arbetslöshetsförsäkringspremiefordringar	Löntagares arbetslöshetsförsäkringspremiefordringar	Dröjsmålsränte- och indrivningskostnadsfordringar på arbetslöshetsförsäkringspremier	Självrisk och fordringar enligt arbetsavtalslagen	Vuxenutbildningsförmåner som återkrävs	Totalt
01.1.2021	-2 434	-4 944	-522	-206	-120	-8 225
Ändring	-220	-498	-78	-91	-19	-906
31.12.2021	-2 654	-5 442	-600	-297	-139	-9 132

### 13 ÖVRIGA FORDRINGAR

Siffrorna anges i tusen euro.

Långfristiga övriga fordringar	31.12.2022	31.12.2021
Övriga fordringar (leasinggaranti)	0	328
<b>Totalt</b>	<b>0</b>	<b>328</b>

Kortfristiga övriga fordringar	31.12.2022	31.12.2021
Fordringar från arbetslöshetskassor	30 995	14 311
Pensionsskyddscentralens kapitalperiodisering	25 500	0
Pensionsskyddscentralen krediteringsränta	8 211	9 437
Utbildningsstödsfordringar	1 719	1 678
Fordringar på utbildningsersättning från staten	3	3
Arbetsgivares självriskfordringar och ersättningsfordringar enligt arbetsavtalslagen	1 845	1 500
Fordringar hos Statens Pensionsfond	1 343	102
Fordringar hos social- och hälsovårdsministeriet	292	5 072
Fordringar hos FPA	24 341	46
Förskottspremier	1 020	312
Värdepapper i clearing	20	0
Skattefordringar	10	10
Lönegaranti (ANM)	1 049	13 821
<b>Totalt</b>	<b>96 348</b>	<b>46 292</b>

Övriga fordringar	31.12.2022	31.12.2021
<b>Övriga fordringar totalt</b>	<b>96 348</b>	<b>46 621</b>

**14 NETTOVINSTER PÅ VÄRDERING AV INVESTERINGSTILLGÅNGARNA TILL GÄNGSE VÄRDE**

Siffrorna anges i tusen euro.

	<b>1.1-31.12.2022</b>	<b>1.1-31.12.2021</b>
Dividendintäkter	1 753	659
Försäljningsvinster	5 263	1 980
Övriga intäkter	671	38
Ränteintäkter netto	7 034	3 460
Valutakursvinster netto	391	10
Värdetförändringar netto	-35 402	9 115
Försäljningsförluster	-15 667	-10 889
Övriga kostnader	-199	-247
<b>Nettoavkastning från investeringsverksamheten</b>	<b>-36 155</b>	<b>4 124</b>

## 15 INVESTERINGSTILLGÅNGAR

Investeringsstillgångarnas finansieringsstillgångar har klassificerats till verkligt värde med resultatpåverkan som uttryckligen klassificerade finansieringsstillgångar och värderas till verkligt värde. Värderingen av dessa grundar sig i huvudsak på offentliga prisnoteringar eller värderingar, vilka grundar sig på den tillgängliga marknadsinformationen. Finansiella instrument som värderats till verkligt värde har grupperats enligt tre hierarkiska nivåer utifrån om den marknad där instrumenten är föremål för handel fungerar och om indata som används i värderingsmetoderna objektivt kan verifieras på marknaden på följande sätt:

**På nivå 1** grundar sig värderingen av instrumentet på det pris som noterats på en fungerande marknad och som används i värderingen av exakt likadana finansiella tillgångar eller skulder.

**På nivå 2** används vid värderingen av instrumentet som indata dessutom andra verifierbara priser än de som noterats på en fungerande marknad, antingen direkt eller härlett från dem, med hjälp av värderingstekniker.

**På nivå 3** grundar sig värderingen på andra än verifierbara marknadsuppgifter.

I tabellerna nedan har placeringstillgångarna specificerats enligt klasserna för finansiella instrument, indelade i nivåer utifrån hierarkin enligt gängse värde. Inga förflyttningar mellan hierarkinivåerna har ägt rum under räkenskapsperioden. Siffrorna anges i tusen euro.

<b>31.12.2022</b>	<b>Nivå 1</b>	<b>Nivå 2</b>	<b>Nivå 3</b>	<b>Totalt</b>
Stats- och kommunobligationer	181 471	49 587	0	231 058
Bankobligationer	297 854	0	0	297 854
Företagsobligationer	166 536	0	0	166 536
Fond- och aktieplaceringar	146 135	13 795	0	159 931
Mezzanine-fonder	0	0	1 030	1 030
Depositioner	0	168 165	0	168 165
Placeringscertifikat	0	372 754	0	372 754
Kommuncertifikat	0	7 979	0	7 979
Företagscertifikat	0	181 288	0	181 288
Alternativa placeringar	0	0	73 928	73 928
<b>Totalt</b>	<b>791 997</b>	<b>793 568</b>	<b>74 958</b>	<b>1 660 524</b>

<b>31.12.2021</b>	<b>Nivå 1</b>	<b>Nivå 2</b>	<b>Nivå 3</b>	<b>Totalt</b>
Stats- och kommunobligationer	118 939	75 079	0	194 018
Bankobligationer	232 603	0	0	232 603
Företagsobligationer	148 066	0	0	148 066
Fond- och aktieplaceringar	221 257	18 815	0	240 072
Mezzanine-fonder	0	0	1 988	1 988
Depositioner	0	105 140	0	105 140
Placeringscertifikat	0	21 017	0	21 017
Kommuncertifikat	0	1 000	0	1 000
Företagscertifikat	0	61 512	0	61 512
Alternativa placeringar	0	0	40 877	40 877
<b>Totalt</b>	<b>720 864</b>	<b>282 563</b>	<b>42 865</b>	<b>1 046 293</b>

Ändringar i finansiella tillgångar på nivå 3 som ska värderas till gängse värde. Siffrorna anges i tusen euro.

	1.1.2022	Icke-realiserade vinster/förluster	Realiserade vinster/förluster	Köp	Försäljning	31.12.2022
Mezzanine-fonder	1 988	-130	0	17	-845	1 030
Alternativa placeringar	40 877	2 312	0	30 739	0	73 928
<b>Totalt</b>	<b>42 865</b>	<b>2 182</b>	<b>0</b>	<b>30 756</b>	<b>-845</b>	<b>74 958</b>

	1.1.2021	Icke-realiserade vinster/förluster	Realiserade vinster/förluster	Köp	Försäljning	31.12.2021
Mezzanine-fonder	2 904	454	0	19	-1 389	1 988
Alternativa placeringar	18 566	1 074	0	21 237	0	40 877
<b>Totalt</b>	<b>21 470</b>	<b>1 528</b>	<b>0</b>	<b>21 256</b>	<b>-1 389</b>	<b>42 865</b>

Insättningar, placerings- samt företags- och kommuncertifikat som klassificerats på **nivå 2** har värderats med metoden för diskonterade penningflöden utifrån rapporteringsdagarnas euribor- eller swapkurva samt terminskurs till den del element från främmande valuta ingår. Utifrån ledningens prövning har diskonteringsfaktorn korrigerats med inverkan av förändringen i placeringsobjektets kreditrisk. Rättelsen har inte haft någon betydande inverkan.

Placeringar på **nivå 3** är mezzanine-fonder, vars värdering grundar sig på fondbolagets värdering. Placeringsfonderna har värderats till det substansvärde som förvaltaren uppgett och som baserar sig på rapporteringsdagen och de har klassificerats på nivå 1, 2 eller 3 på basis av aktiviteten på fondens marknad och deras eftermarknadsduglighet. Aktieplaceringarna har noterats på Helsingforsbörsen och de har klassificerats på nivå 1. Aktieplaceringarna är obetydliga.

## 16 LIKVIDA MEDEL

Siffrorna anges i tusen euro.

Likvida medel	31.12.2022	31.12.2021
Bankkonton	224 711	292 326
<b>Likvida medel totalt</b>	<b>224 711</b>	<b>292 326</b>

## 17 LÅN

Siffrorna anges i tusen euro.

Långfristiga lån	31.12.2022	31.12.2021
Sysselsättningsfonden masskuldebrevslån	598 205	1 198 945
<b>Långfristiga lån totalt</b>	<b>598 205</b>	<b>1 198 945</b>

Kortfristiga lån	31.12.2022	31.12.2021
Sysselsättningsfonden masskuldebrevslån	600 358	0
Företagscertifikat	100 046	100 242
<b>Kortfristiga lån totalt</b>	<b>700 404</b>	<b>100 242</b>



**18 ÖVRIGA SKULDER**

Siffrorna anges i tusen euro.

<b>Övriga skulder</b>	<b>31.12.2022</b>	<b>31.12.2021</b>
Leverantörsskulder	881	861
Resultatregleringar	7 112	3 481
Periodisering av vuxenutbildningsstöd	16 290	11 618
Periodisering av självriskpremieintäkter	8 482	11 270
Arbets- och näringsministeriet, periodisering av lönegaranti	20 835	28 212
Pensionsskyddscentralen debiteringsränta	6 299	8 319
Statens Pensionsfond periodisering	0	610
Social- och hälsovårdsministeriet skuld	72 788	9
Arbetsavtalslagen SHM-andel	534	564
Periodisering av förvaltningskostnader	439	531
Skulder till arbetslöshetskassorna	2 641	7 937
Semesterlöneskuld	1 213	1 144
Hyesavtalsskuld	3 588	3 735
Förmåner förskottsinnehållningsskuld	3 733	5 689
Ränteperiodiseringar	-29	-166
<b>Övriga skulder totalt</b>	<b>144 805</b>	<b>83 813</b>

## 19 ANSVAR OCH FORDRINGAR UTANFÖR NETTOFÖRMÖGENHETSKALKYLEN

Siffrorna anges i tusen euro.

	31.12.2022	31.12.2021
Total förbindelse	5 250	5 250
Utfall	-5 056	-5 039
<b>Investeringsförbindelser sammanlagt</b>	<b>194</b>	<b>211</b>

Investeringsfonder efterlyser investeringar utifrån fondens investeringsbehov. Förbindelserna har ingen förfallodag.

## Hyresfordringar

Fonden har hyrt kontors- och lagerutrymmen samt fordon med hyresavtal som inte kan upplösas. Vid bokslutstidpunkten återstår 3 år och 3 månader av kontorets och lagerutrymmenas hyrestid, varefter avtalet kan hävas med 9 månaders uppsägningstid. Det återstår 1 år och 10 månader av leasingtiden för bilen.



## 20 NÄRKRETS

Till fondens närmaste krets hör förvaltningsrådet, styrelsen och ledningsgruppen. Statsrådet utnämner Sysselsättningsfondens förvaltningsråd på framställning av arbetsmarknadsparterna. Förvaltningsrådet gör en framställning om arbetslöshetsförsäkringspremier vid sitt höstmöte. Förvaltningsrådet utser fondens styrelse. Sysselsättningsfondens verksamhet övervakas av Finansinspektionen. Dessutom har social- och hälsovårdsministeriet rätt att få information om fondens verksamhet.

Statsandelen som redovisas till arbetslöshetskassorna fås från social- och hälsovårdsministeriet. Fonden redovisar regelbundet betalningar till Pensionsskyddscentralen, Statens Pensionsfond, Folkpensionsanstalten samt arbets- och näringsministeriet.

Regleringen om närstående i aktiebolagslagen lämpar sig inte för Sysselsättningsfondens verksamhet, men Sysselsättningsfonden följer IFRS-standarderna och anvisningarna om närståendetransaktioner i enlighet med dem (IAS 24). Sysselsättningsfondens närkrets omfattar förvaltningsrådets medlemmar, styrelsemedlemmar, verkställande direktör, huvudansvarig revisor samt ledningsgruppens medlemmar och deras makar, intressebevakade samt företag som står under bestämmanderätt. Transaktioner där en part är en person som hör till närkretsen behandlas i enlighet med anvisningarna om närkretsen som styrelsen godkänt. Inga väsentliga närståendetransaktioner har förekommit under kalenderåret 2022.

I tabellen nedan presenteras en sammanfattning av löner, arvoden och förmåner till närkretsen. Siffrorna anges i tusen euro och utan lönebikostnader. Närmare specifikationer per organ finns i kapitel Belöningsrapport i årsberättelsen.

<b>Styrelsens och förvaltningsrådets arvoden och övriga förmåner</b>	<b>1.1-31.12.2022</b>	<b>1.1-31.12.2021</b>
Löner, arvoden och förmåner	152	155
Pensionskostnader – avgiftsbaserade arrangemang	28	26
<b>Totalt</b>	<b>180</b>	<b>181</b>

<b>Ledningsgruppens löner och arvoden (med undantag av verkställande direktören)</b>	<b>1.1-31.12.2022</b>	<b>1.1-31.12.2021</b>
Löner, arvoden och förmåner	568	612
Pensionskostnader – avgiftsbaserade arrangemang	100	97
<b>Totalt</b>	<b>668</b>	<b>732</b>

<b>Verkställande direktörens löner och arvoden</b>	<b>1.1-31.12.2022</b>	<b>1.1-31.12.2021</b>
Löner, arvoden och förmåner	179	170
Pensionskostnader – avgiftsbaserade arrangemang	31	28
<b>Totalt</b>	<b>209</b>	<b>197</b>

**UNDERSKRIFTER I VERKSAMHETSBERÄTTELSEN OCH BOKSLUTET**

Helsingfors 28.2.2023

Vesa Rantahalvari,  
ordförandePekka Piispanen,  
vice ordförande

Tuomas Aarto

Markku Jalonen

Heikki Taulu

Jarkko Eloranta

Patrizio Lainà

Pirjo Väänänen

Minna Etu-Seppälä

Henrika Nybondas-Kangas

Janne Metsämäki,  
verkställande direktör

Riikka Heikinheimo

Antti Palola

Minna Helle

Saana Siekkinen

## **BOKSLUTSANTECKNING**

En berättelse över utförd revision har idag avgetts.

Helsingfors den 1 mars 2023

KPMG Oy Ab  
Marcus Tötterman  
CGR

# Revisionsberättelse

## Till Sysselsättningsfondens förvaltningsråd

### REVISION AV BOKSLUTET

#### Uttalande

Vi har utfört en revision av bokslutet för Sysselsättningsfonden (FO-nummer 1098099-7) för räkenskapsperioden 1.1–31.12.2022. Bokslutet omfattar kalkyl över nettoförmögenhet, kalkyl över ändringen av nettoförmögenheten, kassaflödeskalkyl och noter, inklusive en sammanfattning av de viktigaste principerna för upprättande av bokslutet.

Enligt vår uppfattning ger bokslutet en rättvisande bild av fondens ekonomiska ställning och av resultatet av dess verksamhet och kassaflöden för året i enlighet med internationella redovisningsstandarder (IFRS), så som de antagits av EU och det uppfyller de lagstadgade kraven.

Våra uttalanden i denna rapport är förenliga med innehållet i den kompletterande rapport som överlämnats till fondens styrelse.

#### Grund för uttalandet

Vi har utfört vår revision i enlighet med god revisionssed i Finland. Vårt ansvar enligt god revisionssed beskrivs närmare i avsnittet *Revisorns ansvar för revisionen av bokslutet*.

Vi är oberoende i förhållande till fonden enligt de etiska kraven i Finland som gäller den av oss utförda revisionen och vi har i övrigt fullgjort vårt yrkesetiska ansvar enligt dessa.

Vi har inte tillhandahållit fonden några andra tjänster än revisionstjänster.

Vi anser att de revisionsbevis vi har inhämtat är tillräckliga och ändamålsenliga som grund för våra uttalanden.

#### Materialitet

Den tillämplande materialiteten påverkar omfattningen av revisionen. Materialiteten har bestämts på basen professionellt omdöme och styr valet av revisionsåtgärder, tidpunkten för och omfattningen av revisionen samt bedömningen av noterade felaktigheter i förhållandet till bokslutet som helhet. Nivån på den av oss bestämda materialiteten baserar sig på vår bedömning av storleken av felaktigheter som ensamma eller tillsammans rimligen kan anses inverka på ekonomiska beslut som användare av bokslutet gör. Vi har också tagit i betraktande felaktigheter och/eller potentiella felaktigheter vilka

på grund av kvalitativa faktorer enligt vår uppfattning är materiella för användarna av bokslutet.

### För revisionen särskilt betydelsefulla områden

Särskilt betydelsefulla områden för revisionen är de områden som enligt vår professionella bedömning var de mest betydelsefulla för räkenskapsperiodens revision. Dessa områden behandlades inom ramen för revisionen av, och i vårt ställningstagande till bokslutet som helhet, men vi ger inga separata uttalanden om dessa områden. De viktigaste bedömda riskerna för väsentliga felaktigheter som avses i EU förordningens 537/2014 artikel 10.2c är inkluderade i beskrivningarna av för revisionen särskilt betydelsefulla områden nedan.

Vid vår revision har vi beaktat risken att ledningen förbigår kontroller. Detta har omfattat en bedömning av om det finns indikationer på ledningens medvetna förhållande till dessa, vilket kan medföra en väsentlig risk för felaktigheter till följd av oegentligheter.

#### För revisionen särskilt betydelsefulla områden

#### Fastställande och uppbärande av arbetslöshetsförsäkringspremier (principer för upprättande av bokslut och not 5)

- Fastställande och uppbärande av arbetslöshetsförsäkringspremier är Sysselsättningsfondens lagstadgade uppgift och arbetslöshetsförsäkringspremier som presenteras i bokslutets kalkyl över ändringen i nettoförmögenheten, uppgår till 3,5 miljarder euro för räkenskapsperioden 2022.
- Arbetslöshetsförsäkringspremierna skall fastställas på ett sådant sätt att Sysselsättningsfonden kan klara av de åtaganden som den ansvarar för. Arbetslöshetsförsäkringspremierna fastställs det föregående året för ett kalenderår åt gången.
- Sysselsättningsfonden framställer beloppen för arbetslöshetsförsäkringspremier, vilka utgör betalningsbeslut och uppbär betalningar baserat på betalningsprocent som godkänts av riksdagen och utbetalda löneuppgifterna som arbetsgivare har anmält till inkomstregistret.
- Sysselsättningsfonden övervakar försummelse av arbetslöshetsförsäkringspremiernas betalningsskyldighet.
- Eftersom beloppet av arbetslöshetsförsäkringspremier är av väsentlig betydelse för bokslutet och fastställandet och uppbärandet av premier hänförs till lagstadgade krav, är detta ett område av särskilt betydelse för revisionen

#### Hur ifrågavarande områden beaktats i revisionen

- Våra revisionsinsatser har inbegripit genomgång av processen för fastställande av arbetslöshetsförsäkringspremier och bedömning av kontrollmiljön.
- Vi har bedömt processen för fakturering, indrivning och övervakning av arbetslöshetsförsäkringspremier samt utfört substansgranskning av transaktionsflöden.
- Vi har bedömt och testat kontroller som hänför sig till fastställande och mottagande av premier samt övervakning av betalningar.
- Vi har säkerställt korrektheten av betalningsprocentuppgifterna inom Sysselsättningsfondens system.
- Vi har gjort oss förtrogna med förfaranden gällande periodisering av arbetslöshetsförsäkringspremier enligt prestationsprincip och beräkning av nedskrivningar av arbetslöshetsförsäkringspremiefordringar.
- Revisionen har även innefattat genomgång av övervakning och ändringshantering av centrala dataflöden och transaktioners behandling samt dataöverföring mellan system.

**Styrelsens och verkställande direktörens ansvar för bokslutet**

Styrelsen och verkställande direktören ansvarar för upprättandet av bokslutet och för att bokslutet ger en rättvisande bild enligt internationella redovisningsstandarder (IFRS), så som de antagits av EU samt uppfyller de lagstadgade kraven. Styrelsen och verkställande direktören ansvarar även för den interna kontroll som de bedömer är nödvändig för att upprätta ett bokslut som inte innehåller några väsentliga felaktigheter, vare sig dessa beror på oegentligheter eller på misstag.

Vid upprättandet av bokslutet ansvarar styrelsen och verkställande direktören för bedömningen av fondens förmåga att fortsätta verksamheten. De upplyser, när så är tillämpligt, om förhållanden som kan påverka förmågan att fortsätta verksamheten och att använda antagandet om fortsatt drift. Antagandet om fortsatt drift tillämpas dock inte om man avser att likvidera fonden, upphöra med verksamheten eller inte har något

realistiskt alternativ till att göra något av detta.

**Revisorns ansvar för revisionen av bokslutet**

Våra mål är att uppnå en rimlig grad av säkerhet om huruvida bokslutet som helhet innehåller några väsentliga felaktigheter, vare sig dessa beror på oegentligheter eller på misstag, och att lämna en revisionsberättelse som innehåller våra uttalanden. Rimlig säkerhet är en hög grad av säkerhet, men är ingen garanti för att en revision som utförs enligt god revisionssed alltid kommer att upptäcka en väsentlig felaktighet om en sådan finns. Felaktigheter kan uppstå på grund av oegentligheter eller misstag och anses vara väsentliga om de enskilt eller tillsammans rimligen kan förväntas påverka de ekonomiska beslut som användare fattar med grund i bokslutet.

Som del av en revision enligt god revisionssed använder vi professionellt omdöme och har en professionellt

skeptisk inställning under hela revisionen. Dessutom:

- Identifierar och bedömer vi riskerna för väsentliga felaktigheter i bokslutet, vare sig dessa beror på oegentligheter eller på misstag, utformar och utför granskningsåtgärder bland annat utifrån dessa risker och inhämtar revisionsbevis som är tillräckliga och ändamålsenliga för att utgöra en grund för våra uttalanden. Risken för att inte upptäcka en väsentlig felaktighet till följd av oegentligheter är högre än för en väsentlig felaktighet som beror på misstag, eftersom oegentligheter kan innefatta agerande i maskopi, förfalskning, avsiktliga utelämnanden, felaktig information eller åsidosättande av intern kontroll.
- Skaffar vi oss en förståelse av den del av fondens interna kontroll som har betydelse för vår revision för att utforma granskningsåtgärder som är lämpliga med hänsyn till omständigheterna, men inte för att uttala oss om effektiviteten i den interna kontrollen.



- Utvärderar vi lämpligheten i de redovisningsprinciper som används och rimligheten i ledningens uppskattningar i redovisningen och tillhörande upplysningar.
- Drar vi en slutsats om lämpligheten i att styrelsen och verkställande direktören använder antagandet om fortsatt drift vid upprättandet av bokslutet. Vi drar också en slutsats, med grund i de inhämtade revisionsbevisen, om huruvida det finns någon väsentlig osäkerhetsfaktor som avser sådana händelser eller förhållanden som kan leda till betydande tvivel om fondens förmåga att fortsätta verksamheten. Om vi drar slutsatsen att det finns en väsentlig osäkerhetsfaktor, måste vi i revisionsberättelsen fästa uppmärksamheten på upplysningarna i bokslutet om den väsentliga osäkerhetsfaktorn eller, om sådana upplysningar är otillräckliga, modifiera uttalandet om bokslutet. Våra slutsatser baseras på de revisionsbevis som inhämtas fram till datumet för revisionsberättelsen. Dock kan framtida

händelser eller förhållanden göra att ett fonden inte längre kan fortsätta verksamheten.

- Utvärderar vi den övergripande presentationen, strukturen och innehållet i bokslutet, däribland upplysningarna, och om bokslutet återger de underliggande transaktionerna och händelserna på ett sätt som ger en rättvisande bild.

Vi kommunicerar med dem som har ansvar för fondens styrning avseende, bland annat, revisionens planerade omfattning och inriktning samt tidpunkten för den, samt betydelsefulla iakttagelser under revisionen, däribland eventuella betydande brister i den interna kontrollen som vi identifierat under revisionen.

Vi förser också dem som har ansvar för fondens styrning med en bekräftelse om att vi har följt relevanta yrkesetiska krav avseende oberoende, och kommunicerar alla relationer och andra förhållanden som rimligen kan påverka vårt oberoende samt i tillämpliga fall tillhörande motåtgärder.

Av de frågor som kommuniceras med dem som har ansvar för fondens styrning fastställer vi vilka frågor som varit de mest betydelsefulla för räkenskapsperiodens revision och som därför utgör de för revisionen särskilt betydelsefulla områdena.

Vi beskriver dessa områden i revisionsberättelsen såvida inte lagar eller andra författningar förhindrar upplysning om frågan eller när, i ytterst sällsynta fall, vi bedömer att en fråga inte ska kommuniceras i revisionsberättelsen på grund av att de negativa konsekvenserna av att göra det rimligen skulle väntas vara större än allmänintresset av denna kommunikation.

## ÖVRIGA RAPPORTERINGSSKYLDIGHETER

### Uppgifter om revisionsuppdraget

Sysselsättningsfonden inledde sin verksamhet 2019 och blev en sammanslutning av allmänt intresse under räkenskapsperioden 2020. Vi har fungerat som fondens revisorer sedan den inledde sin verksamhet.

### Övrig information

Styrelsen och verkställande direktören ansvarar för den övriga informationen. Den övriga informationen omfattar verksamhetsberättelsen och informationen i årsberättelsen men inkluderar inte bokslutet eller vår revisionsberättelse.

Vårt uttalande om bokslutet täcker inte övrig information.

Vår skyldighet är att läsa den övriga informationen i samband med revisionen av bokslutet och i samband med detta göra en bedömning av om det finns väsentliga motstridigheter mellan den övriga informationen och bokslutet eller den uppfattning vi har inhämtat under revisionen eller om den i övrigt verkar innehålla väsentliga felaktigheter. För verksamhetsberättelsens del är det ytterligare vår skyldighet att bedöma om verksamhetsberättelsen har upprättats enligt gällande bestämmelser om upprättande av verksamhetsberättelse.

Enligt vår uppfattning är uppgifterna i verksamhetsberättelsen och bokslutet enhetliga och verksamhetsberättelsen har upprättats i enlighet med gällande bestämmelser om upprättande av verksamhetsberättelse.

Om vi utgående från vårt arbete på den övriga informationen, drar slutsatsen att det förekommer en väsentlig felaktighet i den övriga informationen, bör vi rapportera detta. Vi har ingenting att rapportera gällande detta.

Helsingfors den 1 mars 2023

KPMG OY AB

Marcus Tötterman  
CGR



Työllisyysrahasto

Sysselsättningsfonden | Employment Fund